

Projekt uchwały nie budzi wątpliwości pod względem formalno prawnym

Projekt

z dnia 25 sierpnia 2015 r.
Druk nr 5

Rada Prawny

Elżbieta Miłkiewicz-Pakura

**UCHWAŁA NR XII/ 15
RADY MIEJSKIEJ W OZIMKU**

z dnia 27 sierpnia 2015 r.

w sprawie wyrażenia zgody na ustanowienie w granicach wałbrzyskiej specjalnej strefy ekonomicznej "Invest-Park" - Podstrefy Ozimek, obejmującej nieruchomości oznaczone w ewidencji gruntów jako działki ewidencyjne o numerach: 1007/3,1018/6,1018/7, 1018/30, 1020/3, 1020/4,1022/1, 1022/6, 1022/7, 1023/6,1023/7,1023/8,1023/12,1079 położonych w miejscowości Jedlice,obręb ewidencyjny nr 0130 Szczedrzyk, arkusz mapy 1 o łącznej powierzchni 8,7483 ha

Na podstawie art.18 ust.2 pkt 15 ustawy z dnia 8 marca 1990 r. o samorządzie gminnym (Dz. U. z 2013 r. poz. 594, poz. 645, poz. 1318, Dz. U. z 2014 r. poz. 379, poz.1072) , art.4 ust. 2 ustawy z dnia 20 października 1994 r. o specjalnych strefach ekonomicznych (Dz. U. z 2015 r. , poz. 282) Rada Miejska w Ozimku uchwała, co następuje:

§ 1. Wyraża się zgodę na ustanowienie w granicach wałbrzyskiej specjalnej strefy ekonomicznej "Invest-Park"- Podstrefy Ozimek, obejmującej nieruchomości oznaczone w ewidencji gruntów jako działki ewidencyjne o numerach 1007/3, 1018/6, 1018/7, 1018/30, 1020/3, 1020/4, 1022/1, 1022/6, 1022/7, 1023/6, 1023/7, 1023/8, 1023/12, 1079 położonych w miejscowości Jedlice, obręb ewidencyjny nr 0130 Szczedrzyk, arkusz mapy 1 o łącznej powierzchni 8,7483 ha.

§ 2. Położenie i obszar nieruchomości, o których mowa w § 1, przewidzianych do objęcia granicami wałbrzyskiej specjalnej strefy ekonomicznej "Invest- Park" Podstrefy Ozimek, określają załączniki nr 1 i 2 stanowiące integralną część niniejszej uchwały.

§ 3. Nieruchomości, o których mowa w § 1 i 2 w aktualnie obowiązującym miejscowym planie zagospodarowania przestrzennego przyjętym uchwałą Nr XXXI/289/09 Rady Miejskiej w Ozimku z dnia 27 lutego 2009 r. w sprawie miejscowego planu zagospodarowania przestrzennego wsi Szczedrzyk i Pustków (część obrębu Szczedrzyk oraz część obrębu Schodnia) nie są objęte jakąkolwiek formą ochrony przyrody.

§ 4. Wykonanie uchwały powierza się Burmistrzowi Ozimka.

§ 5. Uchwała wchodzi w życie z dniem podjęcia.

Przewodniczący Rady
Miejskiej w Ozimku

Krzysztof Kleszcz

Załącznik Nr 1 do Uchwały Nr XII/ /15

Rady Miejskiej w Ozimku

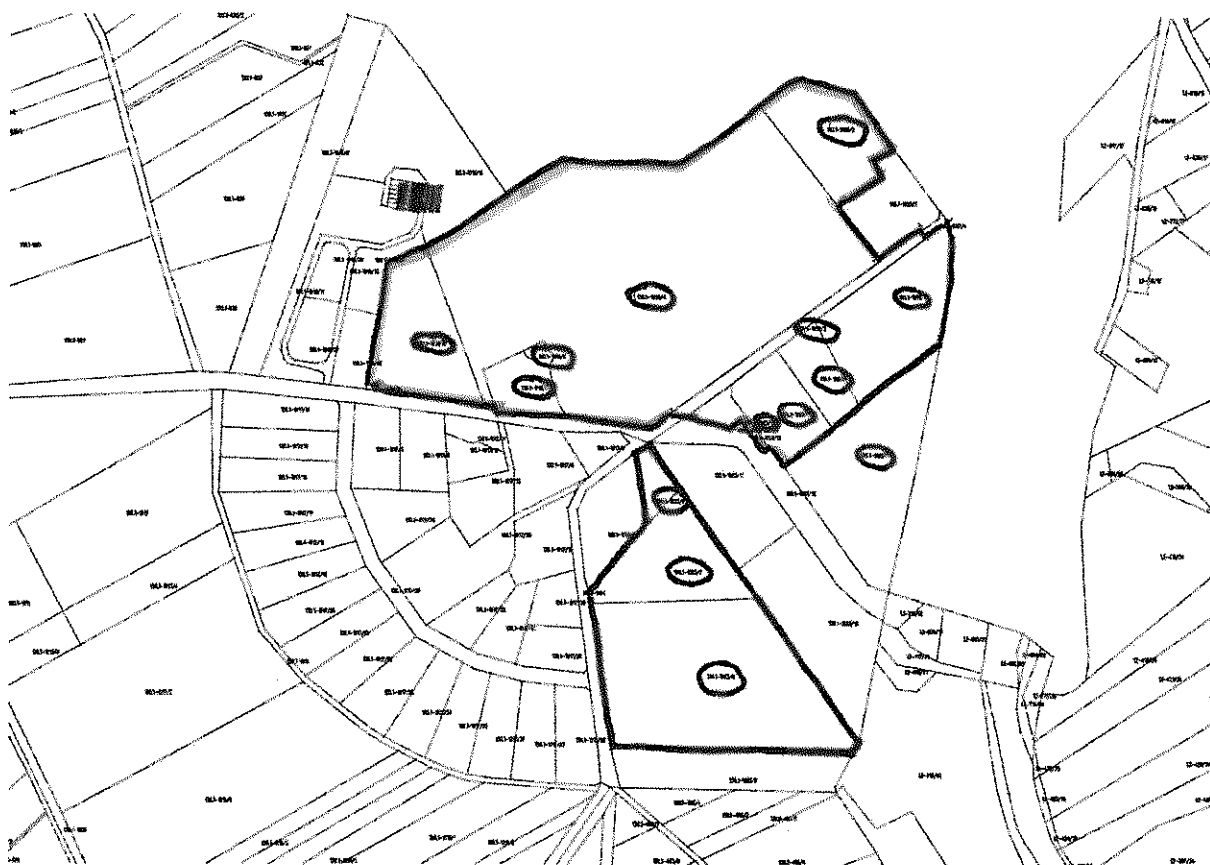
z dnia 27 sierpnia 2015 r.

Wykaz nieruchomości proponowanych do powiększenia Wałbrzyskiej Specjalnej Strefy Ekonomicznej "Invest- Park" podstrefa Ozimek

Numer działki	Właściciel	Powierzchnia (ha)	Obręb ewidencyjny		Klasa gruntów
1022/7	Właściciel: BA Glass Poland Sp. z o.o.	0,7650	0130	Szczedrzyk	
1018/7		0,1655	0130	Szczedrzyk	
1007/3		0,1451	0130	Szczedrzyk	
1023/12		0,0659	0130	Szczedrzyk	
1018/30	Właściciel: Skarb Państwa	0,5017	0130	Szczedrzyk	
1018/6		0,0189	0130	Szczedrzyk	
1020/3	Użytkownik wieczysty: BA Glass Poland Sp. z o.o.	0,4139	0130	Szczedrzyk	
1020/4		3,6898	0130	Szczedrzyk	
1022/1		0,2730	0130	Szczedrzyk	
1079		0,5860	0130	Szczedrzyk	
1022/6		0,1766	0130	Szczedrzyk	
1023/6		0,0890	0130	Szczedrzyk	
1023/7		0,4468	0130	Szczedrzyk	
1023/8		1,4111	0130	Szczedrzyk	
Suma		8,7483			

Załącznik Nr 2 do Uchwały Nr XII/ /15
Rady Miejskiej w Ozimku
z dnia 27 sierpnia 2015 r.

**Mapa obszaru, o którym mowa w § 2 do objęcia granicami Wałbrzyskiej Specjalnej Strefy
Ekonomicznej "Invest - Park"- Podstrefa Ozimek**



UZASADNIENIE

21 lipca 2015 r. wpłynął wniosek BA Glass Poland Sp. z o.o z prośbą o wyrażenie przez Radę Miejską w Ozimku zgody w formie uchwały na włączenie do Wałbrzyskiej Specjalnej Strefy Ekonomicznej "Invest - Park" następujących gruntów znajdujących się w miejscowości Jedlice obręb ewidencyjny nr 0130 Szczedrzyk, arkusz mapy 1:

1007/3,1018/6,1018/7,1018/30,1020/3,1020/4,1022/1,1022/6,1022/7,1023/6,1023/7,1023/8,1023/12,1079 o łącznej powierzchni 8,7483 ha.

W związku z tym, iż na początku września jest nabór na rozwój stref gospodarczych Radzie Miejskiej na sesji nadzwyczajnej została przedstawiona niniejsza uchwała.

Udziałowcami Spółki są:

- BA Glass BV, która posiada 35,279 udziałów o łącznej wartości PLN 1.763.950,00

- Shannon S.A.R.L, która posiada 8820 udziałów o łącznej wartości PLN 441.000,00.

Obecnie Grupa BA liczy w Europie siedem zakładów, które produkują dziennie ponad czternaście milionów sztuk butelek i słoików dla klientów przemysłu spożywczego i napojów. Zakłady znajdują się w Portugalii, Hiszpanii i w Polsce.

Grupa zatrudnia łącznie w Europie 200 pracowników, z czego w polsce 650.

Łącznie w siedmiu fabrykach BA produkuje rocznie ponad 5 miliardów opakowań szklanych.

W roku 2012 Grupa BA Glass nabyła polską Grupę Warta Glass. W efekcie transakcji BA Glass Poland Sp. z o.o stała się właścicielem m. in. zakładu produkcyjnego "Huta Szkła Jedlice", gdzie produkowane są butelki. Spółka zatrudnia w swoim zakładzie w Jedlicach około 284 osób.

Wnioskodawca planuje zmodernizować i rozbudować swój zakład w Jedlicach i w tym celu zamierza wnioskować o włączenie ww. gruntów do Wałbrzyskiej Specjalnej Strefy Ekonomicznej "INVEST - PARK" (dalej jako "WSSE")

Zgoda Rady Miejskiej w Ozimku jest warunkiem koniecznym zmiany granic Wałbrzyskiej Specjalnej Strefy Ekonomicznej "INVEST - PARK" określonych w rozporządzeniu Rady Ministrów z dnia 15 grudnia 2008 r. w sprawie wałbrzyskiej specjalnej strefy ekonomicznej (jt. Dz. U. z 2014 r. poz. 555) wynikającym z art.4 ust. 2 ustawy z dnia 20 października 1994 r. o specjalnych strefach ekonomicznych (jt. w Dz. U. z 2015 r. , poz. 282).

Zgodnie z art. 5 ust. 3 pkt. 2 ustawy o specjalnych strefach ekonomicznych część strefy może obejmować

grunty stanowiące własność lub użytkowanie wieczyste prywatnych inwestorów za ich zgodą, w przypadku gdy w wyniku inwestycji będzie prowadzona działalność polegająca na uruchomieniu wytwarzania nowych lub znacząco ulepszonych towarów, procesów lub usług.

Jak wynika z § 3 Rozporządzenia Rady Ministrów z dnia 10 grudnia 2008 r. w sprawie kryteriów, których spełnienie umożliwi objęcie niektórych gruntów specjalną strefą ekonomiczną (Dz. U. z 2008 r. , Nr 224, poz. 1477 z późn. zm) warunek, o którym mowa w art. 5 ust. 3 pkt.2 ustawy o specjalnych strefach ekonomicznych, uważa się za spełniony, gdy:

1. działalność prowadzona w wyniku inwestycji będzie polegała na uruchomieniu wytwarzania nowych lub znacząco ulepszonych towarów niewytwarzanych na rynku polskim, lub świadczenia usług posiadających te cechy nieoferowanych w regionie, lub zostaną wprowadzone nowe rozwiązania technologiczne niestosowane dotychczas lub stosowane na rynku polskim nie dłużej niż rok; spełnienie kryterium zostanie potwierdzone opiniami conajmniej dwóch jednostek naukowych w rozumieniu art.2 pkt 9 ustawy z dnia 8 października 2004 r. o zasadach finansowania nauki (Dz. U. z 2008 r. Nr 169, poz. 1049) oraz
2. w związku z inwestycją utworzonych zostanie co najmniej 30 nowych miejsc pracy i poniesione zostaną koszty kwalifikowane inwestycji o wartości co najmniej 20 mln.

Planowana inwestycja ma na celu modernizację i rozbudowę istniejącego zakładu produkcyjnego (huty szkła opakowaniowego - słoje) i zwiększenie jego mocy produkcyjnych o 60 t/d przy zastosowaniu rozwiązań technologicznych nie stosowanych dotychczas w Polsce. W efekcie inwestycji zasadniczo będą produkowane opakowania szklane.

W ramach inwestycji przewidziana jest:

- rozbudowa i modernizacja pieca hutniczego wraz z systemem zasilaczy;
- instalacja trzech nowych wydajniejszych linii produkcyjnych wraz z niezbędnymi sieciami technologicznymi i systemem sterowania.

W projekcie mają być wykorzystane rozwiązania, dotychczas niestosowane w Polsce.

Powyższe będzie się wiązało z poniesieniem znacznych nakładów finansowych, które przekroczą kwotę PLN 58.863.000 . Planowana inwestycja przyczyni się również do utworzenia przez spółkę ponad 30 nowych miejsc pracy.

Rozbudowa zakładu w Jedlicach będzie pozytywnie oddziaływała na rozwój gospodarczy całej gminy Ozimek i okolic. W związku z inwestycją Spółka zwiększy zatrudnienie a Gmina otrzyma większe wpływy z udziału w podatku dochodowym od osób fizycznych. Ponadto wzrośnie powierzchnia i wartość użytkowanych przez BA Glass budynków i budowli, co przełoży się na wzrost płaconego przez spółkę

podatku od nieruchomości.

W związku z planowaną w Jedlicach inwestycją spółka pragnie uzyskać zezwolenie na prowadzenie działalności na terenie Wałbrzyskiej Specjalnej strefy Ekonomicznej, które uprawniać będzie do skorzystania z pomocy publicznej i pozwole jej na częściowy zwrot poniesionych w związku z nową inwestycją kosztów. Bez pomocy publicznej planowana inwestycja nie będzie mogła być przeprowadzona.

Zgodnie z ustaleniami miejscowego planu zagospodarowania przestrzennego przyjętego uchwałą Nr XXXI/289/09 Rady Miejskiej w Ozimku z dnia 27 lutego 2009 r. w sprawie miejscowego planu zagospodarowania przestrzennego wsi Szczedrzyk i Pustków (część obrębu Szczedrzyk oraz część obrębu Schodnia) nieruchomości, o których mowa w § 1 i 2 przedstawionej uchwały przeznaczone są pod 1PU, 2PU, 1G, 1U, 4ZW.