

UCHWAŁA Nr XXXII / 307 / 09

RADY MIEJSKIEJ W OZIMKU

z dnia 30 marca 2009 r.

w sprawie zatwierdzenia „ Planu odnowy wsi Krasiejów na lata 2009 - 2016 ”.

Na podstawie art. 18 ust. 1 ustawy z dnia 8 marca 1990r. o samorządzie gminnym / Dz. U. z 2001r. Nr 142, poz. 1591, z późn. zm./ Rada Miejska w Ozimku u c h w a ł a, co następuje:

§ 1.

Zatwierdza się „ Plan odnowy wsi Krasiejów na lata 2009 - 2016 ” zawierający opis planowanych do realizacji zadań wraz z uzasadnieniem przyjęty uchwałą Zebrania Wiejskiego sołectwa Krasiejów z dnia 4 marca 2009 r. w sprawie przyjęcia „ Planu odnowy wsi Krasiejów na lata 2009 - 2016”.

§ 2.

Uchwała Zebrania Wiejskiego wsi Krasiejów z dnia 4 marca 2009 r. wraz z „ Planem odnowy wsi Krasiejów na lata 2009 - 2016 ” stanowi załącznik do niniejszej uchwały.

§ 3.

Traci moc uchwała Nr XXXII / 258 / 05 z dnia 21 marca 2005 r. w sprawie zatwierdzenia „ Planu rozwoju wsi Krasiejów ”.

§ 4.

Wykonanie uchwały powierza się Burmistrzowi.

§ 5.

Uchwała wchodzi w życie z dniem jej podjęcia.

**PRZEWODNICZĄCY
RADY MIEJSKIEJ**

Joachim WIEŚBACH

Uchwała nr 1/09
Zebrania Wiejskiego w Krasiejowie
z dnia 04.03.2009r.

§1

Zebranie Wiejskie w Krasiejowie przyjmuje Plan Odnowy Wsi Krasiejów na lata 2009 – 2016, który stanowi załącznik do niniejszej Uchwały.

§2

Zobowiązuje się Przewodniczącego Zebrania Wiejskiego do przekazania niniejszej Uchwały Burmistrzowi Ozimka oraz Przewodniczącemu Rady Miejskiej w Ozimku, celem zatwierdzenia Planu Odnowy wsi Krasiejów uchwałą Rady Miejskiej w Ozimku.

§3

Uchwała wchodzi w życie z dniem jej podjęcia.

Przewodniczący Zebrania Wiejskiego


Krzysztof Koźlik

Przewodniczący
Rady Miejskiej w Ozimku


Joachim Wiesbach

**PLAN
ODNOWY
WSI
KRASIEJÓW
NA LATA
2009 - 2016**

Położenie miejscowości.

Krasiejów leży we wschodniej części województwa opolskiego na trasie Opole – Częstochowa (25 km od Opola i 70 km od Częstochowy), tuż za Ozimkiem. Położony on jest w pradolinie rzeki Małej Panwi, wśród łąk i lasów porastających oba brzegi rzeki.



Rys. 1. Położenie województwa opolskiego.

Otoczenie wsi stanowią gęste lasy, będące częścią Borów Stobrawskich. Lasy sosnowe, świerkowe i mieszane stwarzają duże możliwości rekreacyjne, które potęguje bliskość zbiorników wodnych: Jeziora Turawskiego i rybnych stawów w Biestrzynniku.

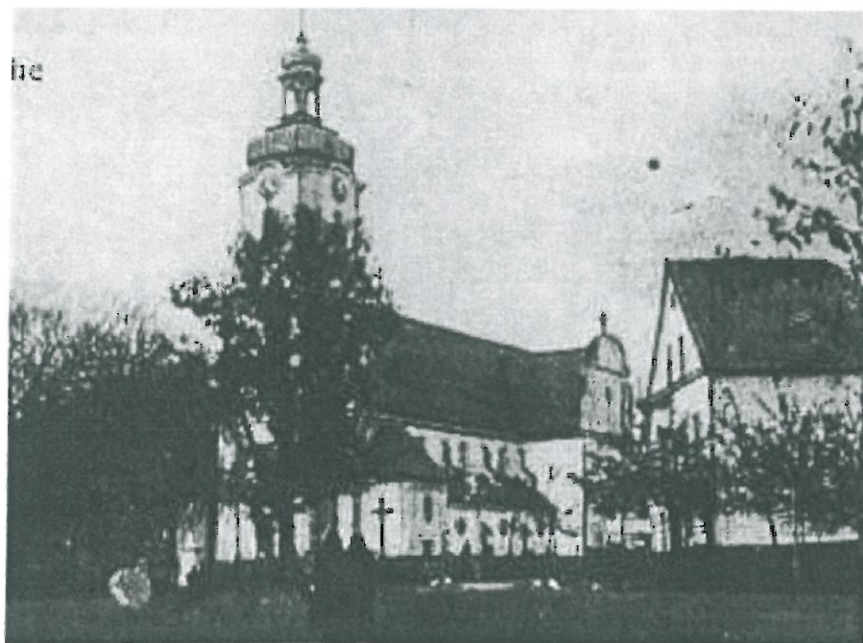


Rys. 2. Umiejscowienie gminy Ozimek i wsi Krasiejów na terenie województwa opolskiego.

Zarys historyczny Krasiejowa.

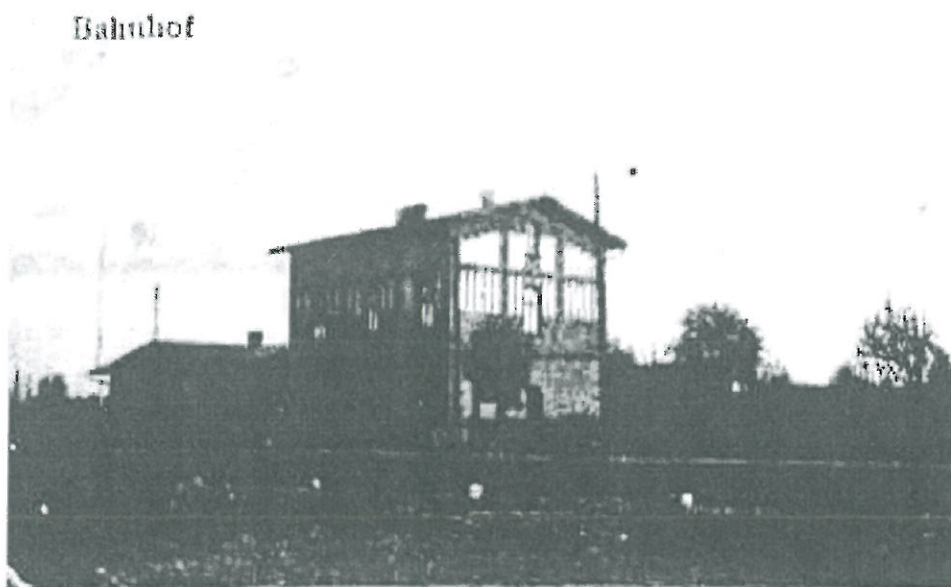
Krasiejów jest najstarszą miejscowością w gminie Ozimek. Pierwsze wzmianki na temat Krasiejowa pochodzą z roku 1292, kiedy książę opolski Bolko wystawił dokument poświadczony przez włodarza Bratacho de Crasseow. W późniejszych czasach miejscowość nazywała się m. in. Crasseow, Crassiow, Crasyeyow, Krasizegow, Kraschdorff, Krascheow.

Do rozwoju wsi przyczynił się w znacznym stopniu zakon Cystersów, który wybudował tu pierwszy kościół (1518 r.), oraz klasztor, który mieścił się na terenie dzisiejszego nadleśnictwa. Samodzielna parafia utworzona została w 1867 roku. Istniejący dzisiaj w Krasiejowie neobarokowy kościół został wybudowany w latach 1911-1913. Część jego wyposażenia jak ołtarze, ambona i organy zostały wykonane w Regensburgu na Bawarii. Jeden z ołtarzy bocznych pochodzi jeszcze z poprzedniej świątyni i zawiera jedną z najstarszych kopii obrazu Matki Boskiej Częstochowskiej z XVII w. Budowniczym kościoła był ksiądz Maximilian Senft, dzięki któremu powstał również w 1896 roku istniejący do dziś klasztor.



Zdj.1. Widok na Kościół parafialny p.w. św. Małgorzaty.

W 1618 roku Krasiejów zamieszkiwało 15 kmieci i 5 zagrodników. Od 1768 roku istniała we wsi huta, która podporządkowana została w 1782 roku urzędowi hutniczemu w Ozimku. W ten sposób cztery huty: Ozimek, Krasiejów, Dębska Kuźnia i Jedlice utworzyły jeden prężny zakład hutniczy produkujący amunicję artyleryjską, garnki, kotły, piece żelazne oraz odlewy i żelazo w sztabach. Szybki rozwój wsi nastąpił w połowie XIX wieku po uruchomieniu linii kolejowej łączącej Opole z Tarnowskimi Górami. W 1845 roku istniała już szkoła katolicka, wieś posiadała 114 domów mieszkalnych, nadleśnictwo, 7 rzemieślników. Z 1900 roku pochodzi dworzec kolejowy (Rys.1.),



Zdj. 2. Widok na dworzec kolejowy z początku XX w.

a 1904 „stara szkoła”. Po wybudowaniu kościoła powstała droga wiejska o nawierzchni granitowej oraz most na Małej Panwi.

W roku 1910 Krasiejów zamieszkiwało 1361 mieszkańców, w 1925 r. – 1485 mieszkańców, a w 1939 r. – 1864 mieszkańców. Średni przyrost ludności wynosił 12,7%. Społeczność miejscowości stanowiły dwie narodowości, niemiecka i polska.

Największe znaczenie Krasiejów osiągnął w okresie międzywojennym. Mieściły się tu: Urząd Gminy, Stanu Cywilnego, Pocztowy, Nadleśnictwo, szkoła, przedszkole. We wsi znajdowało się wiele przedsiębiorstw jak 2 kuźnie, zakład kołodziejski i stolarski, zakłady krawiecki i rzeźnie, 3 piekarnie, 4 sklepy spożywcze, 3 gospody, sklep z artykułami przemysłowymi, magazyn nawozów i zboża, 2 sklepy handlu opałem, stacja benzynowa. Największymi pracodawcami były poza Hutą Mała Panew, cegielnia Gawlika i kompleks Bulowni – tartak, młyn, wełniarka i elektrownia wodna. W 1927 roku powstała jednostka Ochotniczej Straży Pożarnej. Po zakończeniu II wojny światowej funkcję gminnego centrum przejął Ozimek.

Obecnie Krasiejów liczy sobie 2010 mieszkańców (stan na 31.12.2008r.)

Wykaz zabytków architektury i budownictwa Krasiejowa znajdujących się w ewidencji lub rejestrze zabytków woj. opolskiego.

1. Kościół parafialny p.w.św. Małgorzaty, mur., 1912
2. Plebania, ul. Sporadzka 14, mur., 1. 20.
3. Zabudowania gospodarcze przy plebani, mur., 1. 20 XX w.
4. Kaplica cmentarna, ul. Brzeziny, k. XIX w., 1. 80 XX w.
5. Cmentarz, ul. Brzeziny, ok. 1890
6. Ogrodzenie cmentarza, ul. Brzeziny, mur., k. XIX w.
7. Szkoła, ul. Sporadzka, mur. 1.20 XX w.
8. Stacja kolejowa, ul. Sporadzka, mur., XIX/XX w., 1. 80 XX w.
9. Zabudowania gospodarcze przy stacji kolejowej, mur., XIX /XX w.
10. Gospoda, ob. sklep i mieszk., ul. Sporadzka 17, mur., 1. 20 XX w.
11. Zabudowania gospodarcze, ul. Sporadzka 27, mur., 1. 20 XX w.
12. Sala przy gospodzie, ul. Sporadzka 30, mur., 1. 20 XX w.
13. Dom obok młyna, ul. Młyńska 1, mur., k. XIX w., 1. 60 XX w.
14. Młyn wodny, ul. Młyńska 2, mur., k. XIX w.
15. Czworaki w zespole młyna, ul. Młyńska 2, mur., poł. XIX w.
16. Tartak obok młyna, ul. Młyńska 2, mur., pocz. XX w.
17. Dom, stolarnia i kuźnia, ul. Brzeziny 2, mur., 1912, 1. 50 XX w.
18. Dom, ob. Magazyn, ul Brzeziny 3, mur., 1. 20 XX w., 1. 80 XX w.
19. Dom, ul. Brzeziny 9, mur., 1. 30 XX w.
20. Dom, ul. Brzeziny 21, mur., 1934, 1. 60 XX w.
21. Dom, ul. Brzozowa 4, drew. k. XIX w.
22. Dom, ul. Brzozowa 8, mur., 1937
23. Zabudowania gospodarcze, Dom, ul. Brzozowa 8, mur., pocz. XX w.
24. Dom, ul Krótka 1, mur., 1. 30 XX w.
25. Dom, ul Sporadzka 3, mur./drew., 1. 30 XX w.
26. Dom, ul Sporadzka 7, mur., 1. 30 XX w.
27. Dom, ul. Sporadzka 9, mur., 1921
28. Dom, ul. Sporadzka 22, mur., 1. 20 XX w.
29. Dom, ul. Sporadzka 23, mur., 1. 20 XX w., 1. 70 XX w.
30. Zabudowania gospodarcze, ul. Sporadzka 23, mur., 1. 20 XX w.
31. Wędzarnia w zagrodzie, ul. Sporadzka 23, mur., 1. 20 XX w.
32. Dom, ul. Sporadzka 24, mur., 1. 20 XX w.
33. Dom, ul. Sporadzka 27, mur., 1. 20 XX w., 70 XX w.
34. Dom, ul. Sporadzka 29, mur., 1910, 1. 60 XX w.
35. Dom, ul. Sporadzka 31, mur., pocz. XX w.
36. Dom, ul. Sporadzka 32, mur., 1. 20 XX w., 1. 60 XX w.
37. Dom, ul. Sporadzka 34, mur., pocz. XX w.
38. Dom, ul. Sporadzka 38, mur., 1. 20 XX w.
39. Dom, ul. Sporadzka 70, mur., 1. 30 XX w.
40. Stodoła, ul. Sporadzka 70, mur., 1. 30 XX w.
41. Leśniczówka, ul. Sporadzka, mur., k. XIX w., 1. 20 XX w.
42. Stodoła przy leśniczówce, ul. Sporadzka, mur., 1. 30 XX w.



Zdj. 3. Stacja kolejowa- stan obecny.

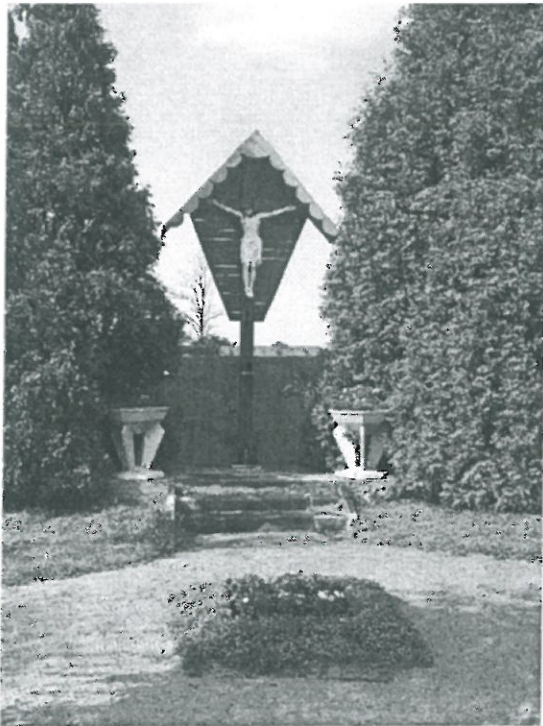


Zdj. 4. Zabudowania przy stacji kolejowej.

Zdj. 5. Zabytkowe ogrodzenie cmentarza



Zdj. 6.a. Cmentarz.



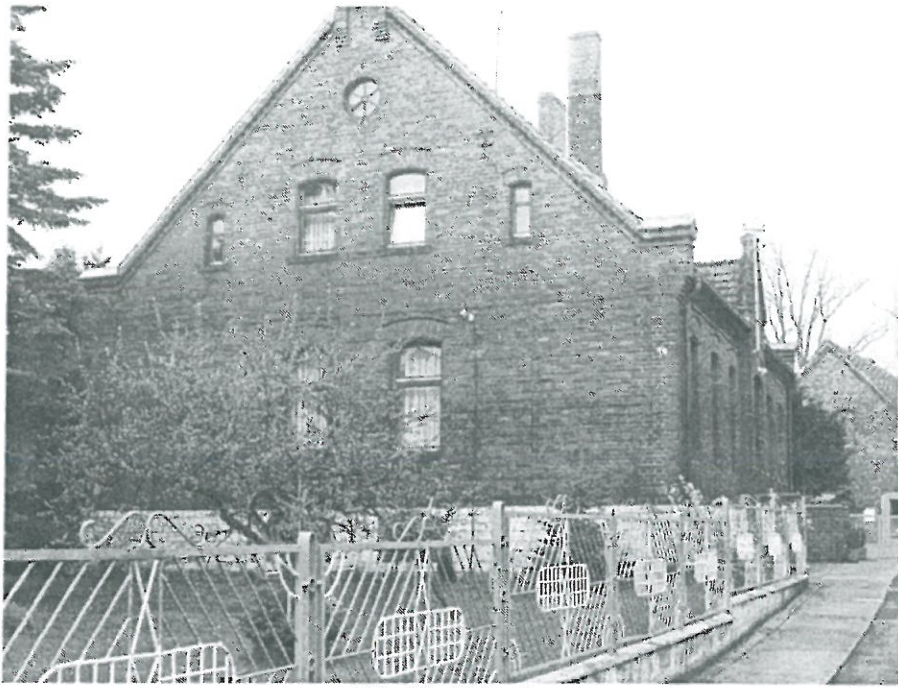
Zdj. 6.b. Cmentarz.



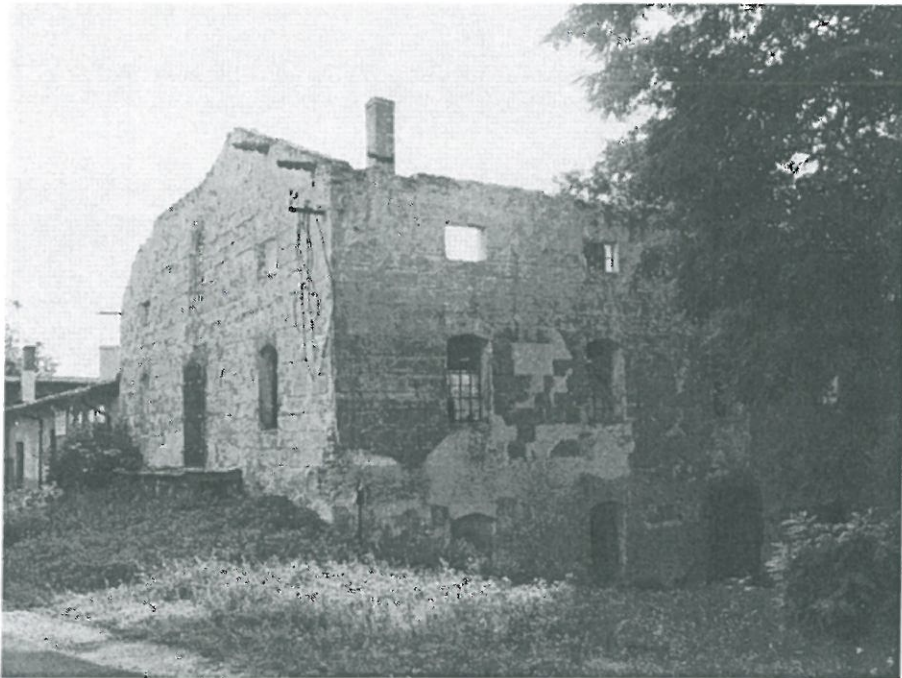
Zdj. 7. Widok na Kościół parafialny p.w. św. Małgorzaty.



Zdj. 8.a. Plebania, ul. Sporacka 14.



Zdj. 8.b. Plebania.



Zdj. 9. Młyn, stan obecny



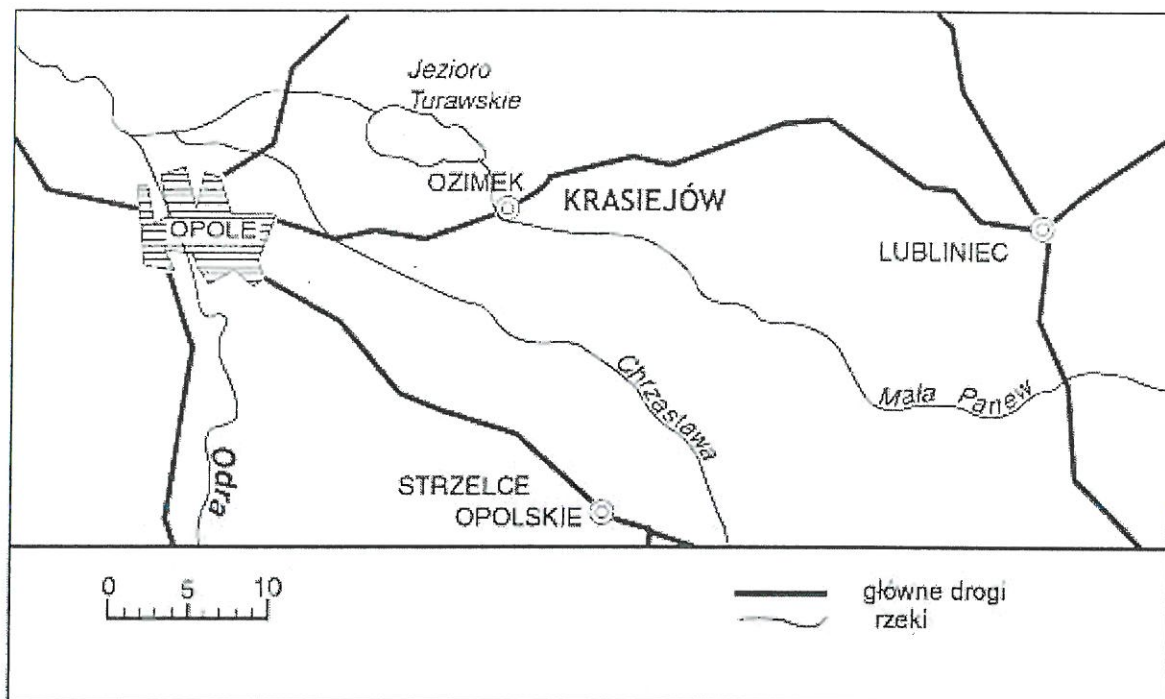
Zdj. 10. Zabytkowe zabudowania gospodarcze, ul. Sporacka 23



Zdj. 11 Zabytkowa wędzarnia, ul. Sporacka 23.

Warunki klimatyczne.

Wieś Krasiejów znajduje się na Śląsku Opolskim, na obszarze Monokliny Przedsudeckiej. Jest oddalona od Opola o około 20 kilometrów i od Lublińca o około 25 kilometrów. Odległość Krasiejowa od pobliskiego ośrodka miejskiego (Ozimka) wynosi około 5 kilometrów.



Rys. 3. Położenie geograficzne Krasiejowa.

Historia klimatu i środowiska przyrodniczego teraźniejszej opolszczyzny.

Obszar obecnej opolszczyzny powstał jako morski przesmyk rozdzielający od siebie wyspy Sudetów i obszaru krakowskiego, a łączący morze rozlewające się pośrodku Polski z Oceanem Karpackim. Skamieniały morski muł przechowwał do dziś dokumenty dziejów przyrody. Dzięki nim można poznać i zrozumieć historyczną genezę obecnego stanu miejscowego środowiska naturalnego.

Choć środowisko regionu formowały procesy geologiczne i klimatyczne w dawnych czasach, świat żywy dzisiejszej Opolszczyzny jest jednak stosunkowo świeżej daty. Nie tylko dlatego, że zupełnie zmieniły go wpływy długotrwałej gospodarki ludzkiej. W serii epok lodowych i ciepłych całe ekosystemy przesuwały się wielokrotnie na przemian na północ i południe, co powodowało w ich obrębie istotne zmiany.

Klimat tego regionu nie zawsze był tak zmienny jak obecnie. W okresie trzeciorzędu na terenach Polski klimat miał egzotyczny subtropikalny charakter. Tę odmienność prądowej fauny mięczaków i kręgowców ukazały szczątki zwierząt z epoki miocenu znalezione przed ponad stu laty w okolicach Opola. Najobficiej zaś udokumentowano, dzięki wielu odkryciom paleontologicznym, historię mezozoicznych mórz, które graniczyły z północnymi krańcami Sudetów. Na Opolszczyźnie szczególnie pospolite są skamieniałości morskich zwierząt z okresów kredy i triasu. Są istotnym, znanym badaczom całego świata, źródłem wiedzy o przyrodzie ówczesnej Europy.

W Krasiejowie koło Ozimka odkryto niedawno jedyne miejsce w Polsce, gdzie w obfitości zachowały się szczątki lądowych i słodkowodnych kręgowców ery mezozoicznej - ery dinozaurów.

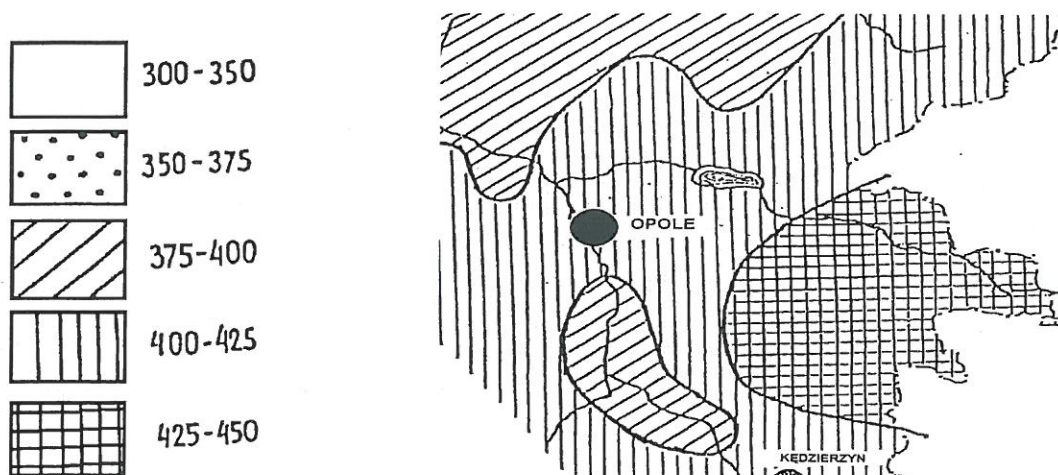


Rys. 4. Historia klimatu (Paleogeografia) Europy Środkowej w późnym karniku.

Klimat obecnie.

Obecnie klimat, z przewagą wpływów powietrza oceanicznego, należy do najcieplejszych w Polsce; średnie temp. roczne przekraczają 8-8,5°C (jedynie w wyższych częściach Gór Opawskich niższe).

W ciągu roku występują tu opady rzędu 600-650 mm, a okres wegetacyjny jest długi i trwa powyżej 220 dni.



* wielkości podane w mm

Rys. 5. Średnie opady roczne na terenach woj. opolskiego.

Osia hydrograficzną jest przepływająca z południowego.-wschodu na północny-zachód Odra, która na obszarze województwa opolskiego przyjmuje wiele dopływów, m.in. Osobłogę, Nysę Kłodzką, Małą Panew, Stobrawę. Niestety mają tu miejsce również częste wezbrania wód (katastrofalna powódź 1997). Charakterystyczne dla tego regionu jest także dość wyraźne występowanie sześciu pór roku: przedwiośnie, wiosna, lato, jesień, przedzime i zima. Według danych Stacji Meteorologicznej Instytutu Meteorologii i Gospodarki Wodnej w

Opolu za 10-lecie 1981-1990 średnie temperatury dla tej części Opolszczyzny wynosiły: w styczniu 1,1°C, w lipcu 18,6°C, w okresie od kwietnia do września 15°C zaś średnie w roku (od stycznia do grudnia) 9°C. Wiatry przeważają zachodnie i południowo-zachodnie, reprezentowane są również kierunki północno-zachodnie.

W obrębie opolszczyzny brak jest jezior naturalnych. Występuje natomiast kilka dużych zbiorników retencyjnych: jeziora: Turawskie, Nyskie, Otmuchowskie.

Na terenach województwa przeważają gleby urodzajne, głównie na południu (czarnoziemy i gleby brunatne wykształcone na lessach) oraz w dolinach rzek (mady), na północy gleby rdzawe i płowe, a także bielcowe, częściowo oglejone. Lasy, głównie sosnowe z domieszką świerka, dębu i brzozy, zajmują 26,7% powierzchni województwa.

Największym kompleksem leśnym są położone na północnym - wschodzie Bory Stobrawskie. Niewielkie obszary leśne występują na południu, głównie w G. Opawskich.

Środowisko, mimo poprawy jego stanu w ostatnim czasie, jest nadal zanieczyszczone; największe emisje szkodliwych substancji do atmosfery w Kędzierzynie-Koźlu, Opolu i Krapkowicach. Zakłady te regionu emitują ponad 14 tys. t zanieczyszczeń pyłowych i ponad 64 tys. ton zanieczyszczeń gazowych. Około 28% powierzchni województwa jest objęte ochroną. Wstępują tu tylko dwa parki krajobrazowe, pozostałe to duże powierzchniowo obszary chronionego krajobrazu (Bory Stobrawskie), liczne pomniki przyrody.

Przyroda Krasiejowa.

Szata roślinna.

Krasiejów i jego okolice obfituje w chronione i rzadkie gatunki roślin. W borach sosnowych spotkać można czasem objęte ochroną widłaki: widłak goździsty, widłak jałowcowaty. Należą one do bardzo starego geologicznie rzędu widłakowych, który początkiem swym sięga ery paleozoicznej. Pojawił się więc na Ziemi około 350 milionów lat temu i bez większych zmian przetrwał do naszych czasów. Obecnie są to rośliny niewielkich rozmiarów, przeważnie płożące się, o łodygach gęsto pokrytych drobnymi, lancetowatymi liśćmi. W kątach liści zarodniowych, które u większości widłaków zebrane są w kłosa zarodnionośne, tworzą się pojedyncze, nerkowate zarodnie. Ze względu na rzadkość występowania i stosunkowo długi cykl rozwojowy, wszystkie gatunki widłaków podlegają w naszym kraju ścisłej ochronie. Występują tu również interesujące gatunki skrzypów. Do najciekawszych z nich zaliczyć należy skrzypano zimowego, który tworzy zarodniki późną jesienią i zimą. Spotkać go można w dolinie Małej Panwi. Ściany komórkowe skrzypów są przesycone krzemionką. W lasach koło Krasiejowa występuje bardzo rzadka, chroniona paproć - długosz królewski, który znany jest z niewielu stanowisk w całym kraju. Długosz królewski jest jedynym w Europie przedstawicielem bardzo starej geologicznie rodziny długoszowatych, której pierwsze formy istniały na Ziemi już w okresie węglowym, czyli około 250 milionów lat temu. Długosz królewski jest okazałą paprocią, jedną z najwyższych w Polsce, o bardzo charakterystycznym wyglądzie. Jego liście, wysokie od 60 do 150 cm, a czasem nawet do 480 cm, podwójnie pierzaste, są zróżnicowane na część dolną asymilacyjną i na górną zarodnionośną. W stanie dojrzałym przybierającą barwę brązową. Na wydmie w północnej części wsi występuje coraz radsza, objęta ochroną roślina lecznicza - mącznica lekarska, a w lasach liściastych w dolinie Małej Panwi spotkać można również inne, częściej spotykane gatunki chronione: kwitnącego wczesną wiosną wawrzynka wilczyko, bluszcz pospolity - jeden z niewielu gatunków naszych rodzimych pnączy, storczyka kruszczyka szerokolistnego, konwalia majowa, kalina koralowa i kruszyna pospolita. W dolinie Małej Panwi we wschodniej części Krasiejowa wykształciły się interesujące zbiorowiska

podmokłych łąk, w których stwierdzono występowanie czerwono kwitnącego, chronionego storczyka - kukulkę szerokolistną i chronioną goryczkę wąskolistną.

Świat zwierząt.

Świat zwierząt Krasiejowa jest równie bogaty jak szata roślinna. Obok zwierząt pospolitych występuje tu wiele gatunków chronionych oraz rzadkich w skali regionu a nawet kraju. Wśród zwierząt bezkręgowych na uwagę zasługuje rzadki gatunek chronionego pająka - tygrzyk paskowany. Jest to najbarwniejszy krajowy pająk, osiągający do 2 cm długości. Jego odwłok posiada naprzemian ułożone żółte i czarne paski. Występuje na wilgotnych ale nasłonecznionych łąkach i nad brzegami zbiorników wodnych. Występują tu również rzadkie i chronione gatunki owadów. Do objętych ochroną a stosunkowo często spotykanych należą biegacze: ogrodowy, wręgaty i granulowaty, spotykane na terenie całej wsi. W borach sosnowych występuje coraz rzadziej chrząszcz z rodziny kózkowatych o bardzo długich czułkach - tycz cieśla. Dosyć pospolicie występują w Krasiejowie chronione trzmiele. Najczęściej spotykany jest trzmiel ziemny, gnieźdzący się w norkach w ziemi lub różnego rodzaju szczelinach między kamieniami. W miejscach otwartych, nasłonecznionych spotkać można pazia królowej, jednego z najpiękniejszych i najefektowniej ubarwionych motyli krajowych. Z gromady mięczaków występuje tu tylko jeden gatunek chroniony - ślimak winniczek. Gatunek objęty ochroną gatunkową dopiero od 1995 r. Spotykany jest tu najczęściej w miejscach wilgotnych i zacienionych.

Grupa zwierząt kręgowych posiada również swoich rzadkich przedstawicieli, których spotkać można w na terenie wsi Krasiejów. Z ryb zaliczyć do nich należy słonecznicę, różankę żyjące w starorzeczach Małej Panwi i gliniankach. Występują tu również liczne gatunki płazów. Spotkać tu można traszkę zwyczajną, traszkę grzebieniastą, żabę trawną, żabę wodną, ropuchę szarą, ropuchę zieloną i bardzo rzadką ropuchę paskówkę, występującą tylko na terenie kopalni gliny oraz coraz rzadszą rzekotkę drzewną. Płazy te odbywają gody w stawach i drobnych zbiornikach znajdujących się na terenie wsi. Spośród gromady gadów żyją tu trzy gatunki jaszczurek: jaszczurka zwinka, jaszczurka żyworodna i padalec zwyczajny. W okolicach Krasiejowa spotkać można również węże - bardzo pożytecznego zaskrońca, żmiję zygzakowatą oraz rzadkiego w Polsce gniewosza plamistego. Z bardzo wielu spotykanych tu gatunków ptaków lęgowych, do najbardziej interesujących zaliczyć należy bociana czarnego gnieźdzącego się w lesie w południowej części Krasiejowa. Na wilgotnych łąkach w dolinie Małej Panwi występuje derkacz, gatunek zagrożony w skali światowej. Największą osobliwością Krasiejowa, jeżeli chodzi o gromadę ssaków, jest występowanie bobra, którego spotkać można w Małej Panwi. Ten największy z naszych gryzoni występował na Śląsku Opolskim jeszcze na przełomie XV i XVI wieku. W późniejszym czasie, skutkiem pozyskiwania futer, mięsa i stroju bobrowego (piżma) gatunek ten wymarł. Od tego czasu nie było jakichkolwiek wzmianek o jego występowaniu na tym terenie. Dopiero w 1996 roku przeprowadzono reintrodukcję bobra w dolinie Widawy koło Namysłowa. W dolinie Małej Panwi ślady działalności bobrów w postaci charakterystycznie obgryzionych gałązek i pni wierzbowych zostały zaobserwowane na początku 1997 roku, przed ich sztucznym wprowadzeniem w dolinę Widawy. Spośród wielu innych gatunków ssaków występujących w okolicach Krasiejowa, do bardziej interesujących należy zaliczyć gronostaja, koszatkę, wydrę, ryjówkę aksamitną, tchórza zwyczajnego oraz łasicę łaskę. Występują tu również gatunki nietoperzy, z których najczęściej spotykanymi są: gacek

brunatny i mopek, który posiada najciemniejsze ubarwienie ze wszystkich naszych nietoperzy.

Ochrona przyrody.

Przyroda Krasiejowa obfituje w osobliwości i rzadkości flory i fauny. Dlatego też najcenniejsze, najlepiej zachowane jej fragmenty powinny zostać objęte ochroną prawną. Podkreślenia wymaga fakt, że wszystkie okoliczne obszary leśne zostały objęte przez Wojewodę Opolskiego ochroną prawną o statusie Obszaru Chronionego Krajobrazu „Lasy Stobrawsko-Turawskie”. Natomiast w dolinie rzeki Myślina, ze względu na jej interesujące walory przyrodnicze i krajobrazowe proponuje się utworzenie zespołu przyrodniczo-krajobrazowego. Meandrująca pośród malowniczych łąk, torfowisk i lasów rzeka w pełni

zasługuje na ochronę. W wielu miejscach brzegi jej są strome, dzięki czemu ma tu swoje stanowiska zimorodek, zakładający gniazda w wykopanych przez siebie głębokich norkach. W czystych jej wodach żyją raki rzeczne, pstrągi tęczowe i wydry. Natomiast w sąsiadujących z rzeką lasach spotkać można skrytego i tajemniczego bociana czarnego oraz żurawia. Występuje tu również wiele chronionych i rzadkich gatunków roślin. Godnym ochrony jest również mało znane, lecz bardzo urocze miejsce tzw. Czarny Dół. Według miejscowej legendy, dawno temu miała w tym niewielkim stawie o ciemnym zabarwieniu zatonać dorożka z młodą parą, a ich ciała już nigdy nie odnaleziono. Od tamtych czasów Czarny Dół napawał okolicznych mieszkańców strachem. Nikt nie odważył się podejść na jego brzeg, nie mówiąc już o kąpaniu się w nim pomimo dogodnych do tego warunków. W późniejszym czasie powoli zapomniano o legendzie i staw stał się, dzięki bogactwie ryb, rajem dla wędkarzy. W rzeczywistości Czarny Dół jest starorzeczem płynącej w niedalekiej odległości Małej Panwi. W jego najbliższym otoczeniu występują ciekawe pod względem przyrodniczym lasy liściaste z wieloma gatunkami flory i fauny. Tego typu lasy porastały dawniej całą dolinę Małej Panwi a obecnie są bardzo rzadkim składnikiem jej krajobrazu. Dodatkowego uroku temu miejscu dodają stare dęby, porastające miejscami jego urwiste brzegi, będące niemymi świadkami rozgrywających się tu wydarzeń.

Krasiejów obfituje również w sędziwe drzewa, chronione jako pomniki przyrody. Są to okazałych rozmiarów dęby szypułkowe koło starej leśniczówki w południowej części wsi, przy kościele oraz cztery dęby na wale koło nadleśnictwa. Projektuje się również utworzenie kolejnych pomników przyrody, m.in. sosny wejmutki, żywotników olbrzymich i dębów szypułkowych.

Dla celów turystyczno-krajoznawczych poprowadzono tu ścieżki rowerowe, dzięki którym można się zapoznać z najciekawszymi zakątkami tych interesujących okolic.

Krasiejów – zagłębie smoków.

W roku 1993 badacze z Instytutu Paleobiologii PAN w Warszawie odkryli w Krasiejowie (koło Ozimka) warstwę skalną przepełnioną szkieletami płazów i gadów, a wśród nich dinozaurów – prawdopodobnie najstarszych w świecie, liczących 230 milionów lat.



Rys. 6. Rekonstrukcja szkieletu fitozaura.

W obrębie serii ilastej "retyku" zidentyfikowany został poziom, zawierający liczne czaszki i fragmenty szkieletów kontynentalnych czworonogów (głównie ziemnowodnych). Dominują wielkie labiryntodonty *Metoposaurus*, tekodonty (fitozaurowe) *Paleorhinus*, pancerne roślinożerne tekodonty z rodziny Aetosauridae, drapieżne labiryntodonty z nadrodziny Capitosauroida, oraz znane tylko z pojedynczych kości najpierwotniejsze dinozaury. Bardzo rzadkie są zęby ryb dwudysznych *Ceratodus* i łuski ryb ganoidowych. Szczątkom kręgowców towarzyszą liczne małże słodkowodne z grupy unionidów, a w próbkach mikropaleontologicznych w wielkiej obfitości występują ramienice, wskazujące na słodkowodne środowisko sedymentacji. Jest to typowy zespół fauny *Paleorhinus*, o niemal globalnym rozprzestrzenieniu ograniczonym czasowo do środkowej i późnej części karniku.

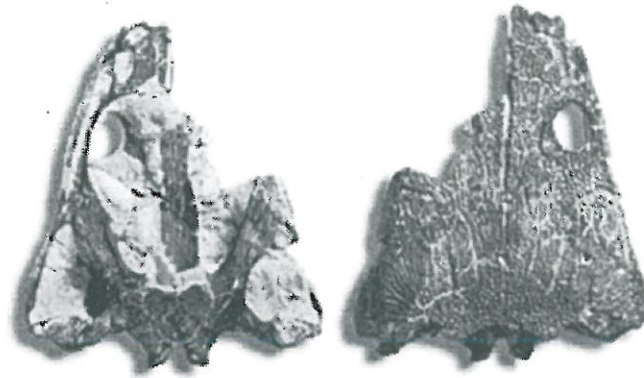
Wychodnie czerwonych iłów kajpru w okolicach Ozimka znane były już XIX wiecznym badaczom. Należał do nich Roemer (1870), który donosił o występowaniu szarych i czerwonych iłów w dnie Małej Panwi w pobliżu huty. Iły takie odsłonięto później w wyrobisku cegielni w Krasiejowie. Od 1974 roku jest tam duża kopalnia ładu należąca do cementowni "Strzelce Opolskie".

Głównym przedmiotem eksploatacji w kopalni jest czerwony wapnisty mułowiec o drobnym ziarnie, obecnie odsłonięty do głębokości około 8 m. W odległości blisko 8 m od stropu tej jednostki znaleziony został w niewielkiej soczewce wapnistej fragmentaryczny szkielet fitozaura (miednica z fragmentami kości długich i kręgam).

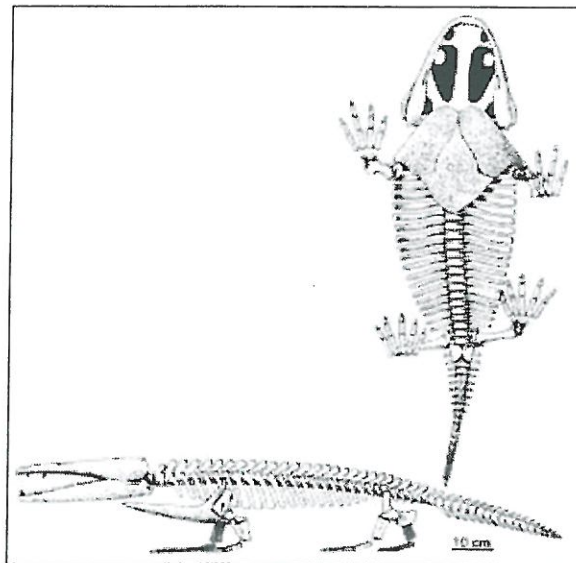
Nad czerwonym mułowcem zalega w Krasiejowie warstwa szarego łowca miąższości 35 cm. Parumilimetrowej grubości przewarstwienie zawiera bardzo dużo minerałów żelazistych. Wyżej łowiec jest mocno wapnisty, z rozproszonymi drobnymi ziarnami kwarcu i blaszkami miki. Szare zabarwienie ku górze staje się stopniowo coraz bardziej wiśniowe. Łowiec zawiera soczewkowate przewarstwienia przemytych ziaren wapiennych (w tym licznych kalcytowych łęgów ramienic) i konkretne z kośćmi ryb, płazów i gadów oraz odciski i ośrodki pierwotnie aragonitowych muszli małżów słodkowodnych (prawdopodobnie *Unionites*) i pojedynczych ślimaków, jak również rozproszone łęgny ramienic i skorupki małżoraczków. W warstwie tej w 1993 roku znaleziona została pierwsza czaszka fitozaura. Nad łowcem z kośćmi zalega w ciągłości sedymentacyjnej pstry jasnoszaroczerwony wapnisty łowiec o miąższości 75 cm z częstszymi wtrąceniami ziaren wapiennych, z rzadka zawierający również izolowane kości kręgowców. Ogranicza go wyklinowująca się warstwa 10 cm miąższości ziarnitu. Rozpoczyna ona sekwencję szarych kwarcowych mułowców wapnistych i naprzemianległych czerwonych łowców z zanikającymi obocznie przeławieniami gruboziarnistych piaskowców wapiennych. Ziarna wapienne są nieregularnych obłych kształtów, bez struktury wewnętrznej. W najwyższym poziomie eksploatacyjnym wyrobiska odsłania się 5 m tych osadów. Według niektórych badacz (Bilan, 1975r.) maksymalna miąższość tej jednostki sięga 25 m. Zapewne odpowiada ona dolnej części warstw lisowskich.

Przegląd kręgowców kopalnych z Krasiejowa.

- Kapitozaury
- Metopozaurzy

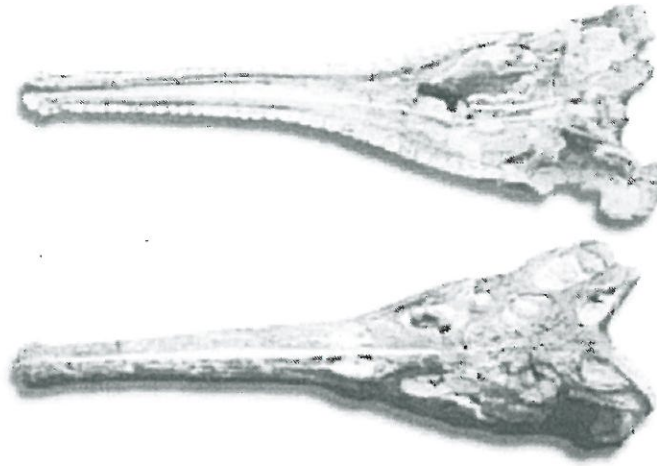


Rys. 7. Czaszka *Metoposaurus diagnosticus* (Meyer, 1842) ZPAL AbIII/11 z Krasiejowa w widoku z dołu i z góry.

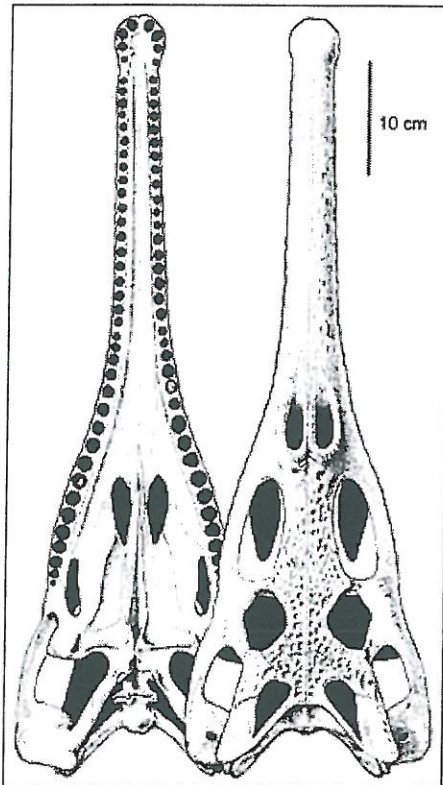


Rys. 8. Rekonstrukcja szkieletu *Metoposaurus diagnosticus* (Meyer, 1842) w widoku z góry i z boku w oparciu o izolowane kości z Krasiejowa i proporcje kompletnych szkieletów z Niemiec (Fraas 1913) i Maroka (Dutuit 1976).

- Fitozaury



Rys. 9. Czaszka *Paleorhinus* sp., ZPAL AbIII/200 z Krasiejowa w widoku z dołu i z góry.



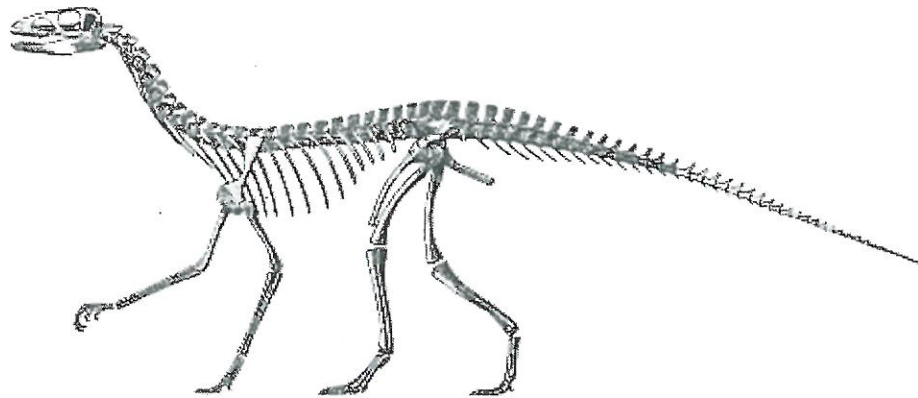
Rys. 10. Rekonstrukcja czaszki dorosłego osobnika *Paleorhinus* z Krasiejowa od strony podniebiennej i z góry.

-Aetozaury



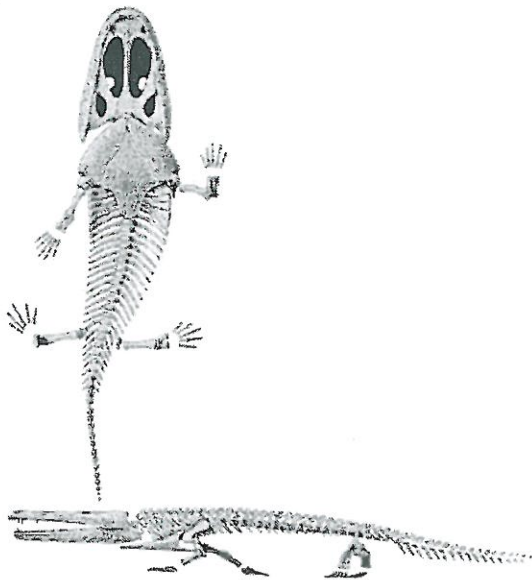
Rys. 11. Rekonstrukcja szkieletu *Aetozaura*.

-Silezauruas



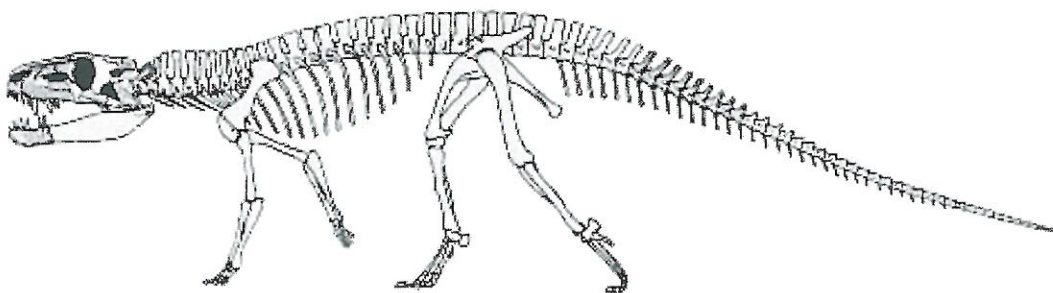
Rys. 12. Rekonstrukcja szkieletu *Silezaurus*.

-Cyklotozaur

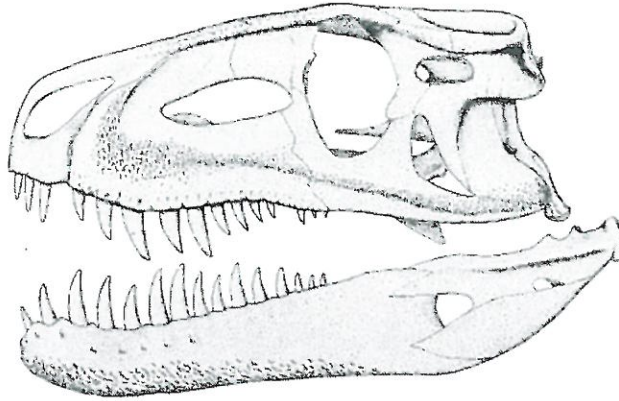


Rys. 13. Rekonstrukcja szkieletu *Cyklotozaura*.

-Teratozaur



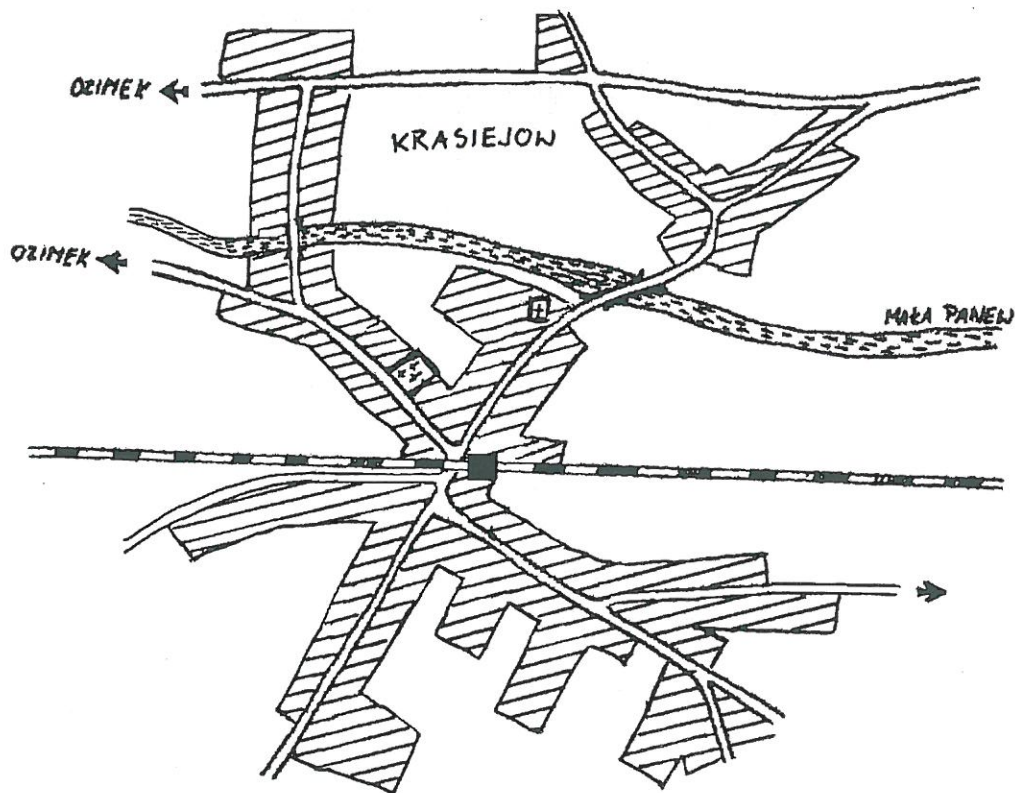
Rys. 14. Rekonstrukcja szkieletu *Teratozaura*.



Rys. 15. Czaszka *Teratozaura*.

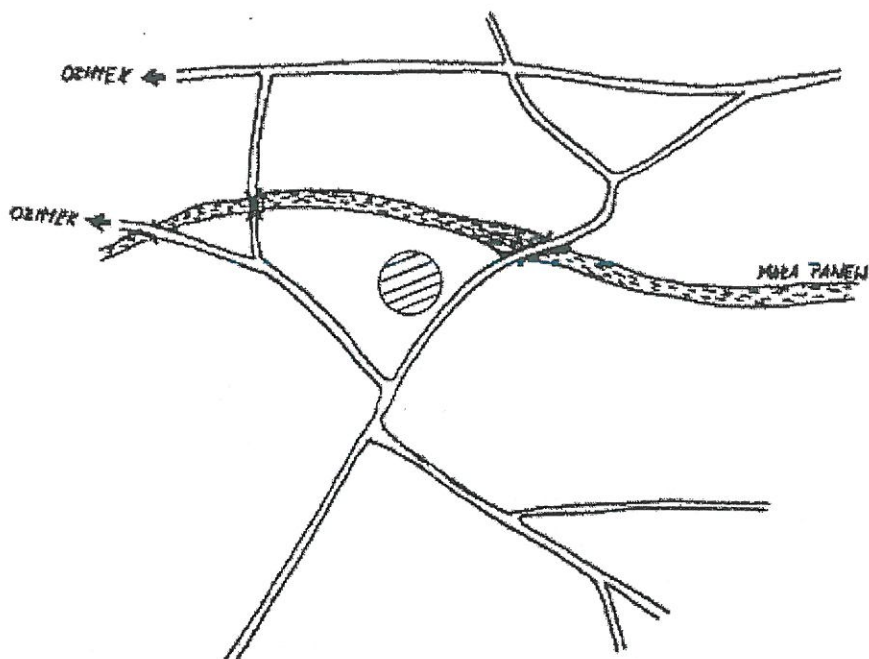
Układ urbanistyczny Krasiejowa.

Wieś Krasiejów posiada zachowane do dziś dawne układy urbanistyczne, które sięgają lokacji średniowiecznych. W najstarszej części zauważalny jest ulicowy układ wzdłuż ul. Sporackiej. Widać jak się stopniowo rozwijał, a gdy zabrakło miejsca na nowo powstające budynki przekształcił się w wielodrożnicę.



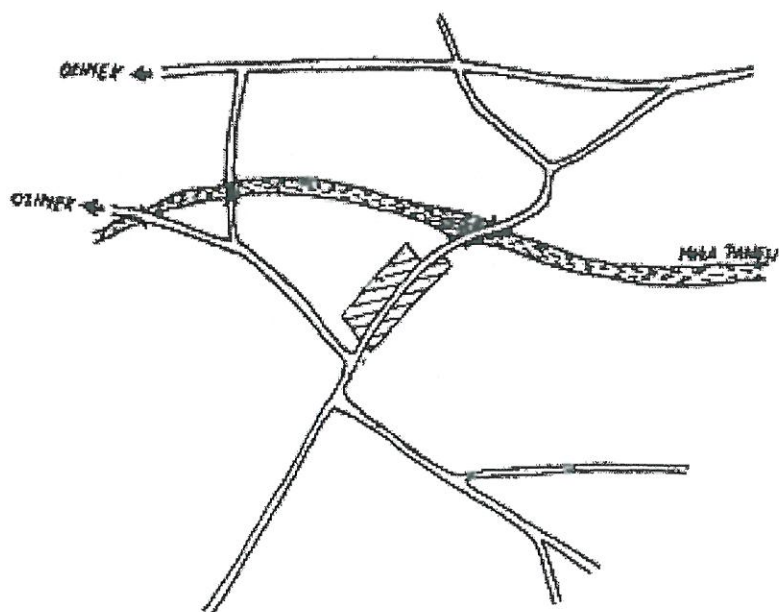
Rys. 16. Krasiejów- mapa przedstawiająca obecną zabudowę wsi.

Okolice Krasiejowa były zasiedlone od najdawniejszych czasów, co wynikało bezpośrednio z faktu z jego lokalizacji wzdłuż rzeki Mała Panew, która stanowi prawy dopływ rzeki Odry. Pierwsze osadnictwo na tym terenie związane było z kulturą łużycką, której punkt osadniczy mieścił się na lewobrzeżnej trasie Małej Panwi (ok. 200m na południowy- zachód od kościoła).



Rys. 17. Krasiejów- mapa przedstawia punkt osadniczy kultury łużyckiej.

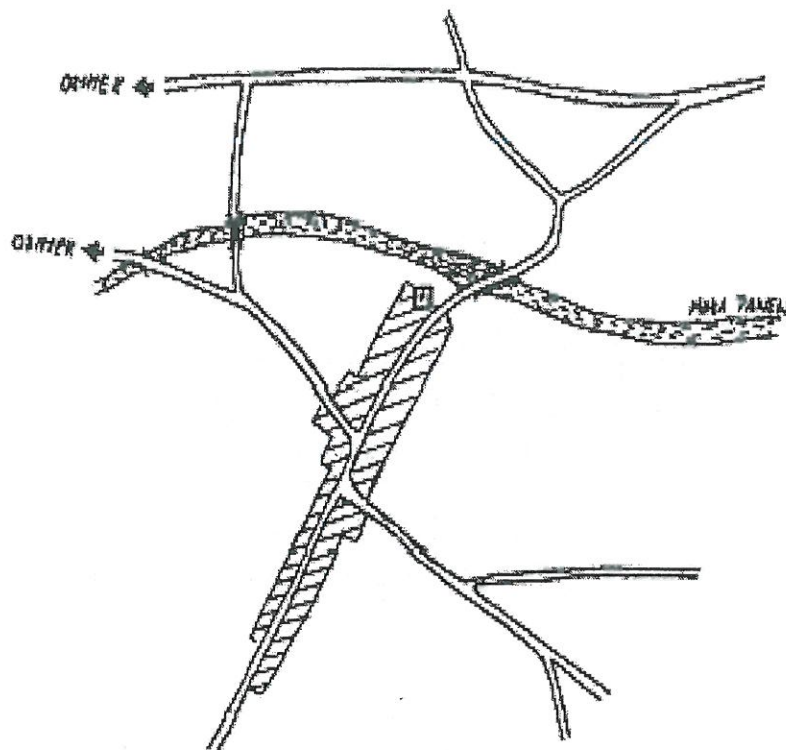
W trakcie lokacji wsi, (w prawie niemieckim w XIII) jej układ był ulicowy (rys.3.), wieś rozwijała się wzdłuż drogi głównej. Miała charakter typowo rolniczy z wąską i zwartą średniowieczną zabudową.



Rys. 18. Krasiejów- średniowieczny, ulicowy układ wioski.

Jedynie dostępnym i stosunkowo łatwym do zdobycia materiałem budowlanym (z uwagi na sąsiedztwo dużych połaci lasów) było drewno. Wieś mogła posiadać most lub przeprawę rzeczną łączącą ją z innymi osadami. W średniowieczu przebiegały przez te tereny trakty handlowe: wiodące z południa z Czech (Hradec, Opawa) przez Głubczyce, Opole do Olesna i dalej w kierunku północnym do morza, oraz drugi trakt handlowy z Małopolski na Dolny Śląsk i dalej ku zachodowi. Wieś mogła być punktem postojowym oraz brać udział w wymianie towarów dzięki czemu nastąpił jej szybki rozwój.

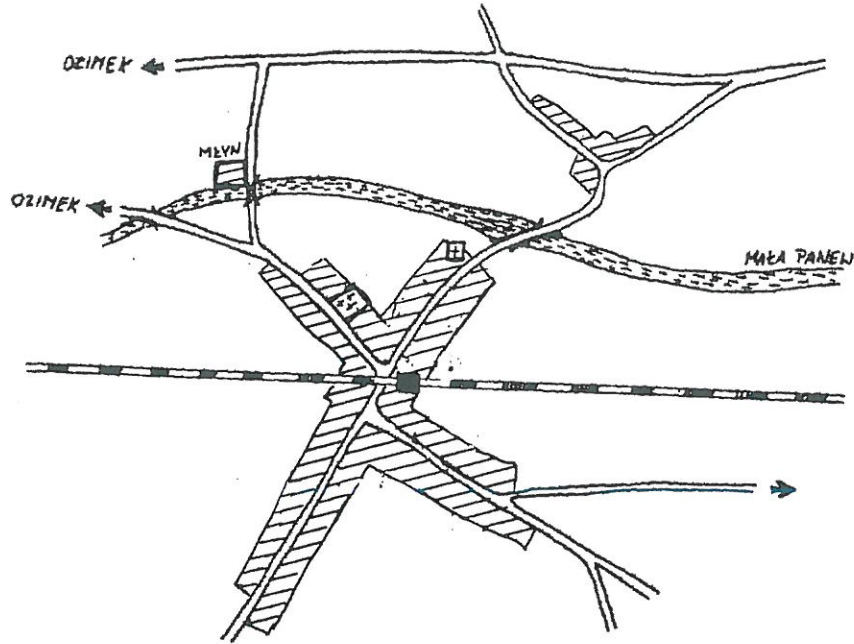
W XVI-XVIII w Krasiejów nadal zachowywał układ ulicowy (rys.19).



Rys. 19. Krasiejów- XVI -XVIII w.

W tym okresie wioska zaczęła się coraz bardziej rozbudowywać i zyskiwać na znaczeniu. Powstał pierwszy kościół (prawdopodobnie drewniany- rys.5) i klasztor . Wytworzyło się także centrum wsi, gdzie prowadzony był handel i usługi rzemieślnicze. Przeważały budowle drewniane, jednak zaczęto stosować również kamień i cegłę.

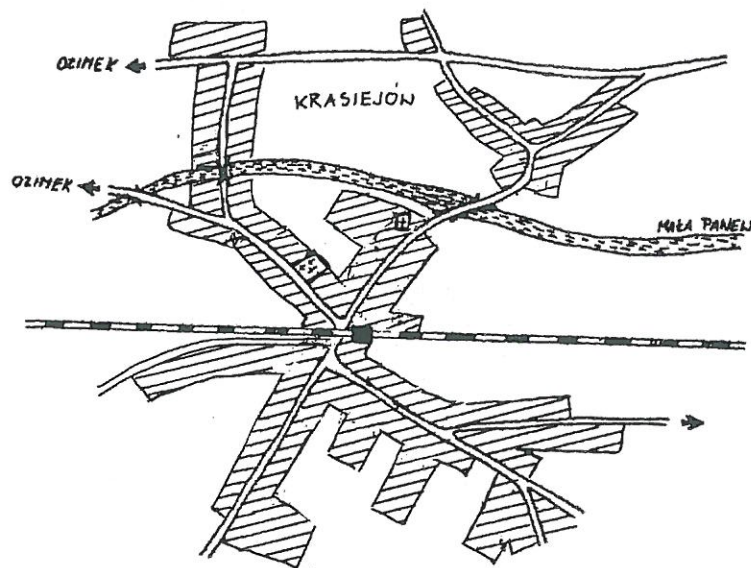
W pierwszej połowie XIX w nastąpił dalszy rozwój przestrzenny wsi. Z układu ulicowego przekształcił się w wielodrożny, wynikający z ilościowego zwiększenia się zabudowy wsi i zagęszczenia sieci dróg, zachowując jednocześnie pierwotne założenia. Był to okres prężnego rozwoju Krasiejowa.



Rys. 20.

Powstała kolej, w centrum poszerzona została droga tworząc podłużny plac, którego zamknięcie tworzy neobarokowy kościół wybudowany na miejscu już nie istniejącego kościoła cysterskiego.

Po roku 1980 wieś ma rozbudowany wielodrożny układ przestrzenny. Zatraciła swój pierwotny rolniczy charakter i stała się raczej noclegownią dla pracowników zakładowych z okolicznych miejscowości.



Rys. 21.

Zabudowa rozprzestrzeniła się nie tylko wzdłuż głównej sieci dróg, ale zaczęto stawiać domy na byłych polach uprawnych, co spowodowało poszerzenie się pasa

zabudowy. Nie powstają nowe działki, stare są dzielone na mniejsze, często nie pozwalające na wprowadzenie większego ogrodu czy sadu. Stopniowo Krasiejów przekształca się w osiedle mieszkaniowe. Są wprowadzane budynki nie pasujące do ogólnego charakteru wioski - wyższe z płaskim zadaszaniem. Przy tej rozbudowie brak jest miejsca na zielen, która wpisałaby się w panoramę wsi.

W krajobrazie wsi wyróżnia się jako dominanta przestrzenna kościół parafialny pod wezwaniem św. Małgorzaty, który wraz z odcinkiem ulicy Spórackiej (do przejazdu kolejowego) tworzy otwartą przestrzeń wspólną.

Układ komunikacyjny.

System komunikacyjny gminy Ozimek budują:

- układ kolejowy;
- układ drogowy.

Sieć kolejowa na terenie wsi Krasiejów wchodzi w skład zelektryfikowanej jednotorowej linii Opole – Fosowskie (Częstochowa). W samym Krasiejowie znajduje się stacja o charakterze przystanku osobowego bez urządzeń do przeładowywania towarów. Za pośrednictwem tej linii istnieje możliwość w miarę dogodnego dojazdu docelowo:

- Ozimek • Lubliniec – Częstochowa (dalej do Warszawy);
- Ozimek • Tarnowskie Góry (dalej do GOP).

W ostatnich latach znaczenie linii kolejowej w ruchu pasażerskim wyraźnie się zmniejszyło, co ma bezpośredni związek z dużym rozwojem komunikacji samochodowej.

W skład sieci drogowej na terenie wsi Krasiejów wchodzi:

- drogi wojewódzkie, do których możemy zaliczyć drogę numer 27-807 (Krasiejów – Strzelce Opolskie); droga ta nie posiada nawierzchni bitumicznej i ze względu na jej zły stan techniczny wymaga remontu;
- drogi gminne, które umożliwiają połączenia lokalne pomiędzy sąsiednimi wsiami oraz zapewniają łączność z punktami obsługi rolnictwa (poniższa tabela przedstawia drogi gminne występujące w obrębie wsi Krasiejów).

Tabela 1. Drogi gminne w obrębie Krasiejowa.

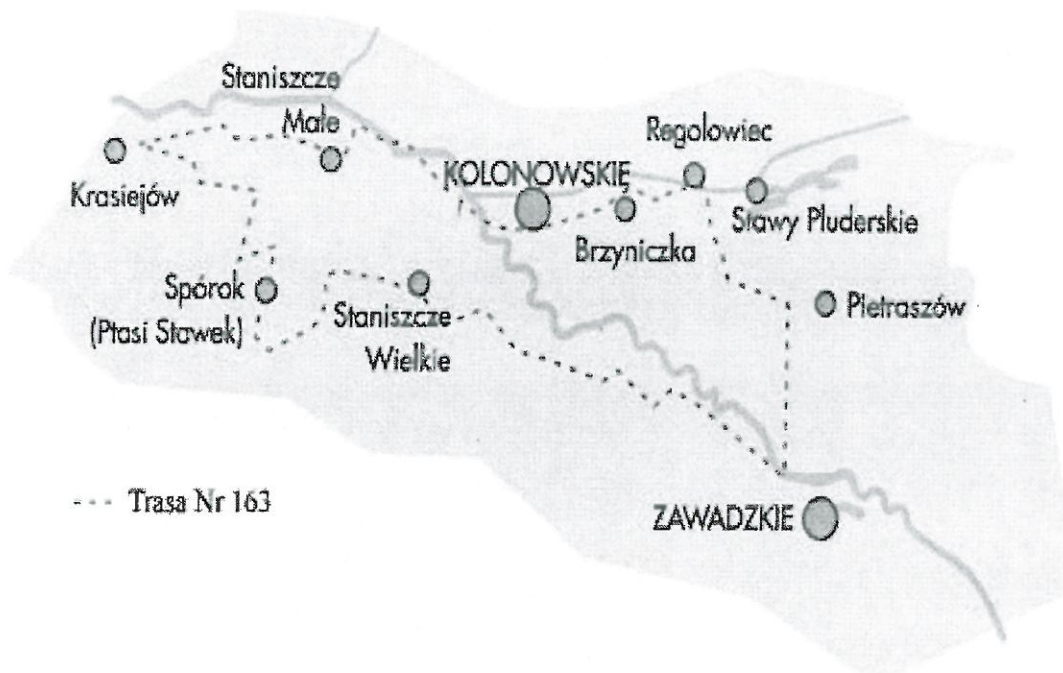
Nr drogi	Nazwa drogi / ulicy	Rodzaj nawierzchni	Długość ulicy (m)
27 410026	ul. Boczna	gruntowa	1500
027	ul. Brzozowa	gruntowa	500
028	ul. Dolna	bitum	1200
029	ul. Krótka	gruntowa	100
030	ul. Senfta	bitum	400
031	ul. 1 Maja	bitum	1800
032	ul. Młyńska	bitum	500
033	ul. Myślińska	gruntowa	4000
034	ul. Niwki	gruntowa	800
035	ul. Nowa	gruntowa	200
036	ul. Ogrodowa	gruntowa	250
037	ul. Osiedle	bitum	500
038	ul. Piaskowa	gruntowa	200
039	ul. Polna	gruntowa	150

040	ul. Pustki	bitum	200
041	ul. Kolejowa	gruntowa	2000
042	ul. Psie Pole	bitum	1200
043	ul. Rieczna	gruntowa	1000
044	ul. Robotnicza	gruntowa	700
045	ul. Słoneczna	bitum	1500
046	ul. Sosnowa	gruntowa	250
047	ul. Torowa	gruntowa	400
048	ul. Wrzosowa	gruntowa	200
049	ul. Zielona	gruntowa	2000

*Drogi gminne w obrębie Krasiejowa są systematycznie modernizowane tak, aby poprawić ich stan techniczny.

- drogi dojazdowe, które stanowią sieć dróg polnych, o nawierzchni gruntowej umożliwiających dostęp gospodarstw do użytków rolnych.

Trasy rowerowe.



Rys. 22. Ścieżka rowerowa (trasa) Nr 163 Zawadzkiego (skraj) - 3,8 km – Stawy Pluderskie - 1,1 km - Regolowiec - 4,3 km - Kolonowskie - 2,5 km - Fosowskie - 4,5 km - Staniszcze Małe - 4,7 km - Krasiejów (wykopaliska) - 6 km - Spórok - 10,4 km - Staniszcze Wielkie - 6 km - Kąty.

Jest to najważniejsza trasa na terenie gminy Kolonowskie, tworząca wydłużoną pętlę, która od zachodu zahacza o wykopaliska dinozaurów koło Krasiejowa w gminie Ozimek, a od południowego wschodu przebiega obok Zameczku Myśliwego Kąty w gminie Zawadzkie, prowadząc też skrajem gminy Jemielnica.

Jadąc tą trasą ma się możliwość obejrzenia większości walorów przyrodniczo-krajobrazowych w północnej części powiatu strzeleckiego. Należą do nich przede wszystkim wykopaliska paleontologiczne w Krasiejowie.



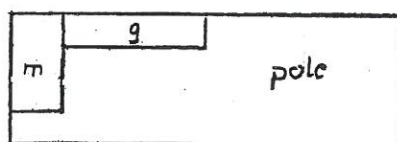
Zdj. 13. Wykopaliska w Krasiejowie.

Zabudowa:

-CHARAKTERYSTYCZNE RODZAJE ZAGRÓD

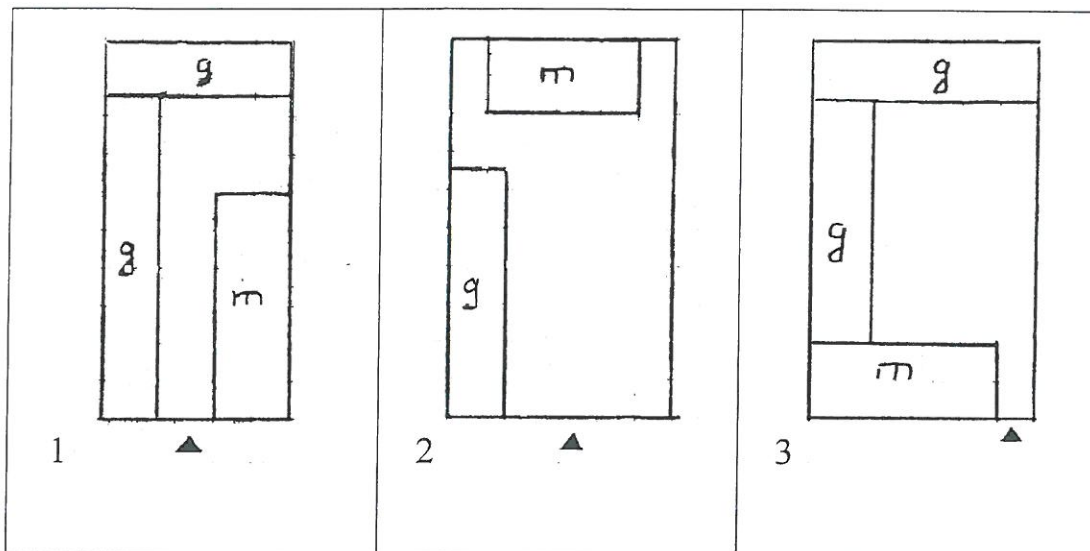
Zagroda, zwana też siedliskiem, stanowi podstawowy element wsi. Na działce zagrodowej skupione są budynki gospodarcze i mieszkalne.

Ze względu na pierwotnie ulicowy, a obecnie wielodrożny układ Krasiejowa działki zagrodowe mają prostokątny kształt. Są stosunkowo wąskie, zazwyczaj niewiele szersze niż posadowiony na nich budynek mieszkalny. Taka forma działki zagrodowej jest uwarunkowana jeszcze średniowieczną lokacją wsi, gdzie tuż za zabudowaniami gospodarczymi rozciągał się długi pas pola.



Rys. 23. Pierwotny wygląd działki zagrodowej.

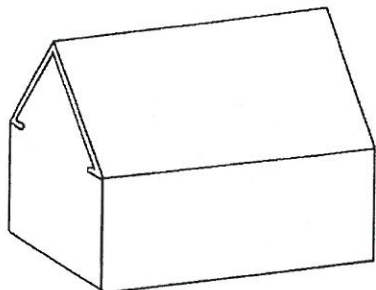
Obecnie w Krasiejowie jest niewielu rolników. Z tego względu długość działek uległa skróceniu, które wynika z ich podziału pod nową, typowo mieszkalną zabudowę. Następuje zagęszczenie budynków co burzy pierwotny układ wioski. W związku z niewielką ilością miejsca, brakuje przestrzeni do budowy obiektów gospodarczych o funkcji rolniczej.



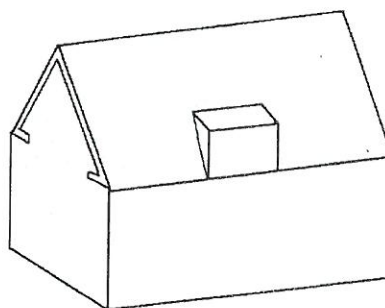
Rys. 24. Rodzaje zagród. Wspólną cechą dla wszystkich zagród jest ich dośrodkowy typ zabudowy. Charakteryzuje się on centralnie usytuowanym podwórzem, które obudowane jest co najmniej z trzech stron

Charakterystycznym zjawiskiem występującym w wyniku zatracania przez Krasiejów cech właściwych dla budownictwa wiejskiego jest zmiana funkcji budynków i pomieszczeń gospodarczych przez ich adaptację (remonty) do celów typowo mieszkaniowych.

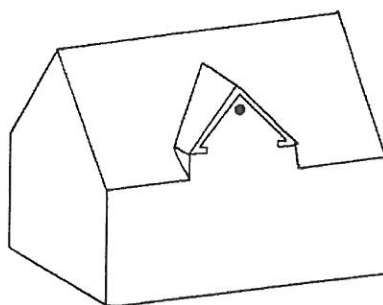
- TYPY BRYŁ BUDYNKÓW MIESZKALNYCH



a

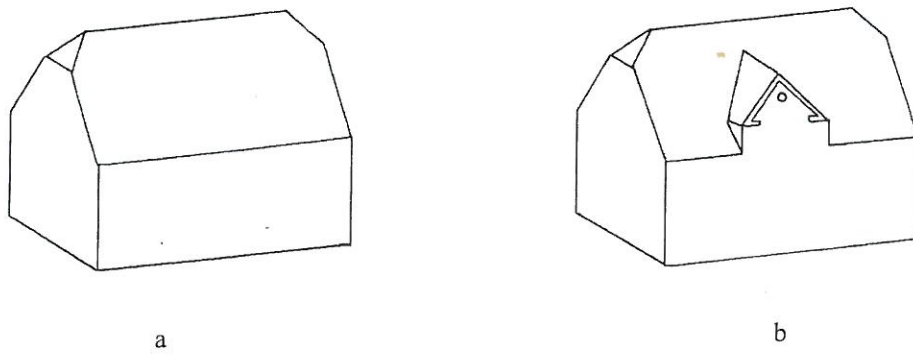


b

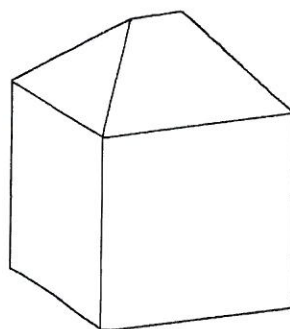


c

Rys. 25. – a, b, c - budynki jednokondygnacyjne prostokątne z poddaszem i dachem dwuspadowym.



Rys. 26. – a, b – budynki jedno lub dwukondygnacyjne prostokątne z poddaszem i dachem naczółkowym.



Rys. 27. Budynek dwukondygnacyjny, kwadratowy z poddaszem i dachem czterospadowym.



Zdj. 14. Budynek mieszkalny dwukondygnacyjny z poddaszem na ul. Sporackiej 22.

Zieleń i woda.

Zieleń towarzysząca komunikacji drogowej.

Zieleń ta ma za zadanie zaakcentowanie ciągów komunikacyjnych i często jest jedyną wyższą nasadzoną roślinnością na pewnych odcinkach dróg. Spełnia ona funkcje ochronne (pasy przeciw śniegowe), bezpieczeństwa i estetyczne. Dzięki zieleni, linia drogi zostaje złagodzona i wtapia się w krajobraz.

Krasiejowskie drogi są obsadzone alejami i szpalerami lip, jesionów, klonów i topól. Część z drzew została usunięta i niestety nie odnowiono nasadzeń. Pomimo tego pozostałe okazy są dobrze wtopione w krajobraz wsi.

Najdłuższa aleja (z pewnymi ubytkami) ciągnie się wzdłuż ul. Sporackiej w kierunku południowym. Nie jest ona jednolita. Początkowo napotyka się okazy lip, a następnie topól. W centrum wsi tuż za kościołem, w kierunku stacji kolejowej znów pojawia się lipa drobnolistna. Jest ona częściowo przemieszana z czeremchami i rokitnikami. Dawniej na tym odcinku występowały w przeważającej ilości brzozy brodawkowate (zdj. 76.).



30/2. Krasiejów. Widok od strony południowej na kościół i zabudowę ulicy Sporackiej, sero zdjęcie sprzed 1926 r., /PBOZ-02/W w Opolu/

Zdj. 76. Krasiejów. Widok od strony południowej na kościół i zabudowę ul. Sporackiej. Najliczniej występującymi tu drzewami są brzozy brodawkowate.

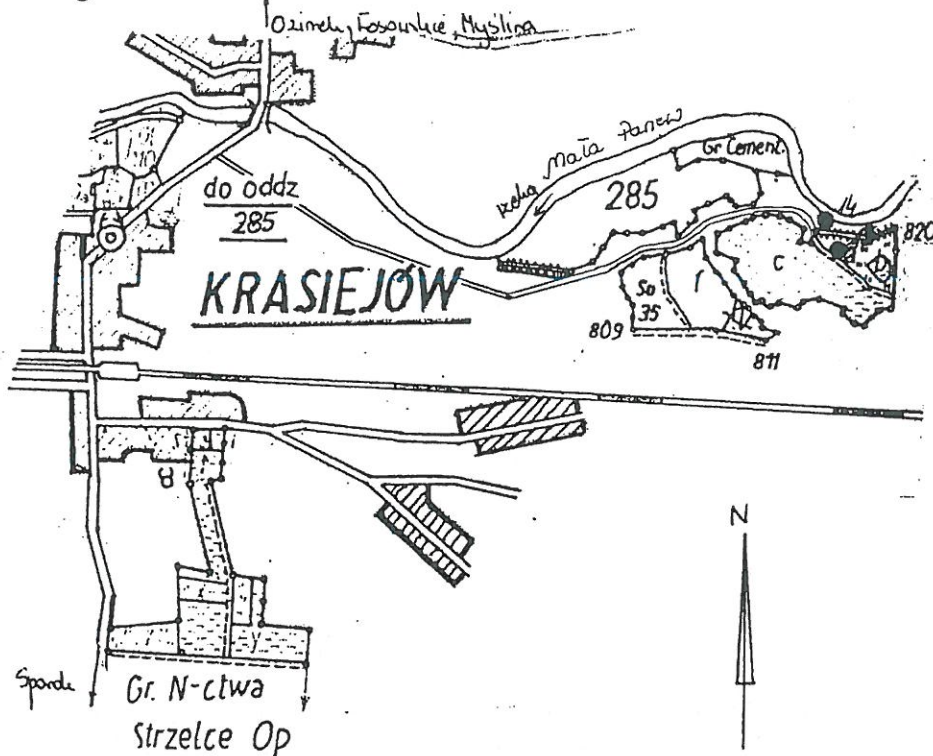
Za stacją w skład alei wchodzi już tylko lipy.

Wzdłuż ul. Cegielnianej i Młyńskiej znajdują się aleje jesionowe. Obie są utrzymane w dobrym stanie. Okazy chore zostały usunięte, ale na ich miejsce nie wprowadzono nowych nasadzeń. Z tego powodu w alejach występują ubytki, które czasami przechodzą w szpalery lub pustą przestrzeń. Część drzew została usunięta w celu poszerzenia drogi.

Szkic sytuacyjny proponowanego pomnika przyrody w Krasiejowie

Skala: 1:12500

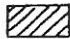

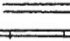


N-cтво Krasiejów
Obwód Krasiejów
Gmina Ozimek



wyk.: A. Nowak

wg stanu na 01.01.1983.

● - proponowany pomnik przyrody ożywionej

-  - budynki mieszkalne
-  - droga asfaltowa
-  - droga polna
-  - linia kolejowa
-  - most

Rys. 54.

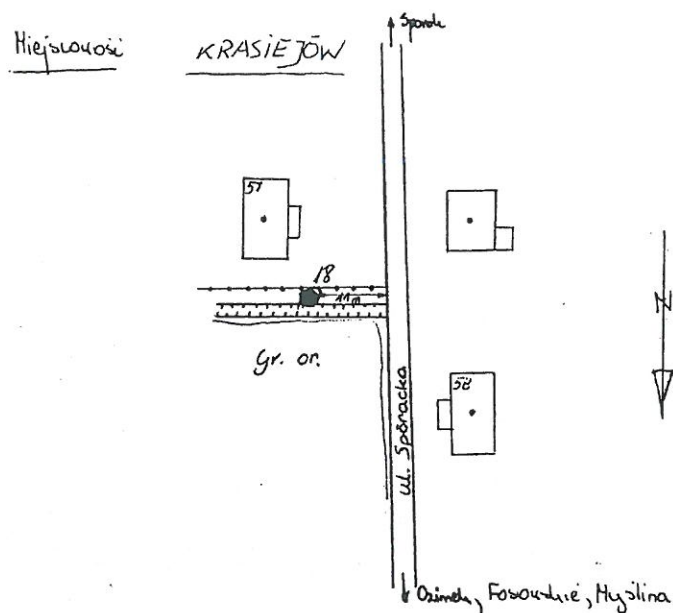
Zieleń podlegająca Nadleśnictwu Opole.

W Krasiejowie mieszczą się dwa budynki Nadleśnictwa. Pierwszy, leżący nieopodal kościoła parafialnego otoczony jest parkiem graniczącym z nasadzeniami leśnymi. Poniższy szkic (Rys. 55.) przedstawia położenie roślin, które powinny być otoczone opieką konserwatorską jako pomniki przyrody.

- dąb szypułkowy- działka nr 285c w parku Nadleśnictwa obok drogi z Kościoła na pola, wiek ok. 250 lat, obwód 474 cm, wys. 26 m.(nr rej 183)
- 5 dębów szypułkowych- działka nr 285 c nad rzeką Mała Panew przy Nadleśnictwie w wieku ok. 300 lat, o obwodzie 322, 430, 358, 390, 375 cm i wys. 25/4 i 27 m.

Stanowiska roślin chronionych

- Kruszczyk błotny - na wschód od Krasiejowa na powierzchni 25 m².
- Goryczka wąskolistna - wyst. na łące na wschód od Krasiejowa



LEGENDA

- ==== - droga asfaltowa
 - - rów melioracyjny
 - - ogrodzenie z siatki drucianej
 - - budynek mieszkalny
 - - proponowany pomnik przyrody ożywionej
- ryk.: A. Nowak

Rys. 56.

Zieleń cmentarna

Krasiejowski cmentarz mieści się przy ul Brzeziny. Powstał on ok. roku 1890 i jest wpisany do rejestru zabytków.

Jest to cmentarz regularny, oparty na sztywnym podziale kwaterowym. Poszczególne kwatery oddzielone są zielenią - szczepionym głogiem, regularnie przyciętym, oraz paroma okazami żywotnika zachodniego.

Zieleń towarzysząca zabudowie indywidualnej.

Występuje ona w formie ogródków, sadów, działek – część dekoracyjna od strony ulicy, oraz pól mieszczących się za zabudowaniami gospodarczymi. Te ostatnie pełnią funkcję wypoczynkową lub produkcyjno-gospodarczą (na cele uprawy roślin warzywno-owocowych). Niektórzy mieszkańcy całkowicie zrezygnowali z produkcji rolnej. Zalesiają lub obsadzają roślinami ozdobnymi nie użytkowane pola. Niestety wprowadzanie roślin

ozdobnych, nie występujących pierwotnie w krajobrazie burzy jego harmonię. Krasiejów powoli przekształca się w podmiejskie osiedle mieszkaniowe. Z tego względu nie zaleca się wprowadzania nadmiernej ilości roślin nie pasujących do charakteru wsi. Zieleń powinna być uzupełnieniem kompozycyjnym architektury budynków.

Zieleń towarzysząca obiektom usługowo- handlowym.

Stanowi ją zieleń w centrum Krasiejowa - gdzie skupione zostały obiekty usługowe - jak również zieleń na niektórych prywatnych posesjach. Stwarza ona oprawę estetyczną obiektów.



Zdj. 77. Widok na zieleń przy centrum usługowo-handlowym Krasiejowa.

Zieleń towarzysząca obiektom przemysłowym.

Zieleń ta pełni funkcję izolacyjną. Stanowi także oprawę plastyczną nie zawsze estetycznych zabudowań przemysłowych. Łagodzi i łączy z krajobrazem ich sztywne i obce kontury.

Niestety w Krasiejowie brak jest tego rodzaju zieleni. Obiekty przemysłu i składu są odsłonięte i szpecą krajobraz. Są one również posadowione blisko zabudowań mieszkalnych i wymagają odizolowania.



Zdj. 78. Widok na zabudowania przemysłowe przedsiębiorstwa FA RAJFEL w Krasiejowie. Wyróżnia się nieestetyczny wygląd budynków produkcyjnych i szerokie pole składu dachówek. Brak jakiegokolwiek zieleni niwelującej nieciekawą wykład. Zaleca się wprowadzenie nasadzeń zieleni średniej, np. jarzębiny, śliwy tarniny, i wysokiej, np. klonów i jesionów analogicznie do biegnącej wzdłuż drogi alei.

Cieki wodne.

Głównym ciekim wodnym przepływającym przez Krasiejów jest rzeka Mała Panew. Rozpoczyna ona swój bieg w województwie śląskim i kończy wpadając do Jeziora Turawskiego.

Część rzeki przepływająca przez wieś obwałowana jest tzw. wałami cofkowymi, zabezpieczającymi przed rozlaniem się wód rzeki na okoliczne pola.

Wzdłuż Małej Panwi rozciągają się pasy zieleni leśnej. Na tym fragmencie rzeka ma naturalny charakter mimo występowania wałów. Duże wartości przyrodniczo-krajobrazowe ma jej górny odcinek od Krasiejowa w kierunku wsi Staniszcze Małe.

Stawy.

Większe zbiorniki wody stojącej w Krasiejowie mieszczą się na prywatnych posesjach. Większy znajduje się przy skrzyżowaniu ulic Sporackiej z Brzozową. Dwa mniejsze, nowopowstałe mieszczą się przy ul. Psie Pole 1. Nie jest znane ich przeznaczenie.

Rowy melioracyjne.

Krasiejów ma rozbudowaną sieć rowów melioracyjnych, ciągnących się wzdłuż ciągów komunikacyjnych jak również odprowadzających wody opadowe z pól. Te pierwsze mają bardziej fragmentaryczny przebieg. Częściowo zostały zastąpione rurami odprowadzającymi, a same rowy zasypane. Reszta jest utrzymywana w dobrym stanie.

Rowy odprowadzające wodę z pól nie straciły swojej ciągłości, są zadbane i dobrze spełniają swoją funkcję.



Zdj. 79. Rów melioracyjny przy ul. Cegielnianej nr 29.



Zdj. 80. Rów melioracyjny również na ul. Cegielnianej nr 29.

Infrastruktura społeczna

Brak zagospodarowanego „centrum wsi” oraz terenu przy „Starej Szkole”. Jednakże istnieje projekt zagospodarowania tego terenu. Głównym miejscem spotkań mieszkańców jest Sala konferencyjna w „Starej Szkole”, gdzie odbywają się zebrania wiejskie, spotkania członków DFK, Stowarzyszenia Miłośników Krasiejowa, Rady Sołectkiej, organizowane są szkolenia, konferencje, pokazy. Poza tym swoje świetlice posiadają OSP Krasiejów, wraz z pięcioma stanowiskami komputerowymi z dostępem do internetu oraz Caritas Parafialny. Funkcjonuje stadion Klubu Sportowego Krasiejów, gdzie odbywają się imprezy masowe (mecze, festyny, imprezy kulturalne). W „Starej Szkole” umiejscowione jest Muzeum zorganizowane przez Stowarzyszenie Miłośników Krasiejowa, gdzie stworzono 2 wystawy: „Wędrowki z najstarszym Dinozaurem” oraz „Historia Krasiejowa i okolic”. W miejscowości funkcjonują 2 biblioteki – filia miejsko – gminnej biblioteki publicznej w Ozimku oraz biblioteka Caritas. W Krasiejowie mieści się Publiczne Przedszkole wraz z placem zabaw, przy ul. Senfta oraz Szkoła Podstawowa z salą gimnastyczną i 2 boiskami (w złym stanie), przy ul. Szkolnej. W Krasiejowie istnieje prywatny gabinet stomatologiczny i apteka. Najbliższy ośrodek zdrowia i szpital znajdują się w Ozimku.

Infrastruktura techniczna

Woda. Miejscowość Krasiejów jest zwodociągowana, za wyjątkiem przysiółka Myślinka, który jest położony w znacznej odległości od zwartej zabudowy, z dużym rozproszeniem gospodarstw. Sieć została wybudowana w połowie lat 90-tych ubiegłego wieku i jak na razie nie wymaga modernizacji.

Ścieki. Brak kanalizacji sanitarnej jest największą bolączką jeśli chodzi o infrastrukturę techniczną Krasiejowa. Sieć kanalizacyjna została niedawno wybudowana na odcinku ulicy Zamoście, od granicy z miastem do Ozimek do ulicy Wrzosowej. Ścieki bytowe gromadzone są w zbiornikach bezodpływowych i powinny być odprowadzane do oczyszczalni ścieków w Antoniowie przez uprawnione do tego podmioty gospodarcze. Opracowany jest projekt techniczny budowy kanalizacji wsi Krasiejów, który jest przewidziany do realizacji w latach 2010 – 2012, w ramach szerokiego projektu uporządkowania gospodarki wodno – ściekowej w gminie Ozimek, złożonego do Funduszu Spójności.

Odpady. W poszczególnych gospodarstwach domowych odpady stałe są gromadzone w pojemnikach 240 lub 110 l oraz segregowane w systemie workowym. Usługi w zakresie usuwania odpadów świadczą trzy firmy: PGKiM Antoniów, Remondis Opole i GS Recykling z Grodzca.

Energetyka. Całość sołectwa jest zelektryfikowana. Obsługa użytkowników realizowana jest poprzez linie niskiego napięcia podłączone do trafostacji słupowych i murowanych przez firmę EnergiaPro S.A. Oddział w Opolu. Zaopatrzenie w energię elektryczną prowadzone jest liniami napowietrznymi średnich napięć 20 kV, wyposażonej w lokalne stacje transformatorowe 20/0,4 kV. Ze stacji tych energia trafi do indywidualnych odbiorców za pośrednictwem miejscowych linii niskiego napięcia 0,4 kV napowietrznych lub kablowych.

Telefonia i Internet. Teren Sołectwa jest wyposażony w sieć telefoniczną obsługiwaną przez firmy TP S.A. i Netia, występuje również zasięg wszystkich operatorów sieci telefonii komórkowej. Powszechnie dostępna jest możliwość korzystania z Internetu, poprzez operatorów telefonii jak i drogą radiową.

Drogi. System komunikacji drogowej stanowią głównie drogi gminne, poza którymi występują trzy odcinki dróg powiatowych oraz jeden drogi wojewódzkiej. Największe zastrzeżenia budzą drogi gminne, które w większości są bez nawierzchni bitumicznej. Drogi wyższego rzędu posiadają chodniki (w trakcie realizacji jest chodnik przy ul. Brzeziny) i w miarę dobrą nawierzchnię.

Gospodarka i rolnictwo

Na terenie miejscowości występuje kilkadziesiąt podmiotów gospodarczych, którymi są głównie małe i średnie przedsiębiorstwa, działające w obszarze działalności handlowo – usługowej, zatrudniające poniżej 10 osób. Największym pracodawcą jest firma Kreon, przy ul. Szkolnej, zajmująca się produkcją reklam. Rolnictwo jest bardzo rozdrobnione, obejmujące gospodarstwa 1-5 ha i stanowi dodatkowe źródło dochodu. W ciągu ostatnich lat powstały cztery gospodarstwa agroturystyczne, co stanowi pozytywny trend w związku z rozwojem turystyki.

Kapitał społeczny i ludzki

Na terenie miejscowości działa aktywnie kilka organizacji społecznych, które organizują życie kulturalno – społeczne i aktywizują lokalną społeczność. Są nimi: Stowarzyszenie Miłośników Krasiejowa, Rada Sołecka, Ochotnicza Straż Pożarna, Stowarzyszenie Klub Sportowy Krasiejów, Towarzystwo Społeczno – Kulturalne Niemców na Opolszczyźnie – koło Krasiejów, Caritas Parafialny, Fundacja „Kraina Dinozaurów”, Stowarzyszenie „Kraina Dinozaurów”. Informacje na temat miejscowości można uzyskać na stronie internetowej www.krasiejow.pl

Analiza SWOT

Podsumowanie sytuacji rozwojowej wsi

1. Silne Strony

- Odkrycie cmentarzyska skamieniałych szczątków zwierząt triasowych, w tym najstarszego na świecie gatunku dinozaura,
- Walory przyrodniczo – turystyczne,
- Infrastruktura techniczna,
- Potencjalne tereny pod inwestycje,
- Potencjał ludzki,
- Aktywna i otwarta społeczność lokalna,

2. Słabe strony

- Brak kanalizacji sanitarnej,
- Słaba jakość infrastruktury drogowej,
- Słabe gleby,
- Brak bazy noclegowej,
- Brak ofert na zagospodarowanie wolnego czasu dla młodzieży,
- Bezrobocie strukturalne i ubożenie społeczeństwa,
- Niski stan zasobności gospodarstw domowych,

3. Szanse

- Rozwój turystyki,
- Pozyskanie inwestorów i kapitału,
- Powstanie gospodarstw agroturystycznych,
- Tworzenie nowych miejsc pracy,
- Polityka regionalna sprzyjająca rozwojowi obszarów wiejskich,
- Zwiększenie możliwości pozyskiwania środków pomocowych, głównie z UE,
- Zwiększenie poziomu wykształcenia społeczeństwa,
- Promocja walorów sołectwa,

4. Zagrożenia

- Migracja ludzi (głównie młodzieży) do innych krajów UE,
- Niski przyrost naturalny,
- Brak środków finansowych na inwestycje,
- Pogarszanie się sytuacji finansowej samorządów,
- Niedoskonałość i niestabilność prawa polskiego,
- Rosnące bezrobocie i degradacja społeczeństwa,

Wizja rozwoju wsi

Priorytet 1. Podnoszenie atrakcyjności infrastruktury społeczno – usługowej, turystycznej, sportowej i kulturalnej.

Cele:

1. Zagospodarowanie centrum wsi i terenu wokół Starej Szkoły.
2. Stworzenie Centrum Rozwoju Lokalnego i rozwój Muzeum w „Starej Szkole”.
3. Remont dachu i renowacja elewacji zabytkowego Kościoła parafialnego.
4. Stworzenie miejsca przyrodniczo – rekreacyjnego „Czarny Dół”.
5. Rozwój infrastruktury sportowej Klubu Sportowego Krasiejów.
6. Remont zaplecza socjalnego i doposażenie OSP Krasiejów.
7. Stworzenie ścieżki dydaktycznej promującej walory przyrodniczo – turystyczne wsi.

Priorytet 2. Kultywowanie tradycji społeczności lokalnych.

Cele:

1. Organizowanie imprez promujących i integracyjnych dla mieszkańców.
2. Organizowanie i wspieranie imprez kulturalnych.
3. Wspieranie inicjatyw na rzecz kultywowania tradycji wiejskich.
4. Wydanie monografii dotyczącej Krasiejowa i materiałów promocyjnych.
5. Renowacja wiejskich kapliczek i krzyży.
6. Stworzenie orkiestry dętej, wsparcie zespołów artystycznych.

Priorytet 3. Modernizacja i rozbudowa istniejącej infrastruktury technicznej.

Cele:

1. Budowa kanalizacji sanitarnej.
2. Budowa i modernizacja chodników, placów, dróg, parkingów.
3. Wspieranie działań proekologicznych.

Priorytet 4. Wspieranie inicjatyw na rzecz rozwoju turystyki, agroturystyki i MŚP

Cele:

1. Powstanie Dinoparku.

2. Rozwój gospodarstw agroturystycznych.
3. Rozwój MŚP.
4. Współpraca ze Stowarzyszeniem „Dinopark”.

Plan rozwoju wsi na lata 2009 – 2016

Priorytet 1. Podnoszenie atrakcyjności infrastruktury społeczno – usługowej, turystycznej, sportowej i kulturalnej.

Cel 1 Zagospodarowanie centrum wsi i terenu wokół Starej Szkoły

Istnieje projekt zagospodarowania centrum wsi i terenu wokół Starej Szkoły autorstwa mgr inż. Janusza Juszczyka, który obejmuje stworzenie deptaka z kostki brukowej, wzdłuż ul. Spórackiej (odcinek od P. Bronder do Klasztoru), z ławkami, klombami, zielenią i ozdobnym oświetleniem ulicznym oraz zagospodarowanie terenu przy Starej Szkole – utwardzenie terenu kostką brukową, wykonanie placu zabaw dla dzieci i miejsca spotkań mieszkańców.

Odbiorcami projektu będą wszyscy mieszkańcy Krasiejowa – dorośli, młodzież i dzieci, jak również turyści z kraju i zagranicy. Dzięki realizacji projektu poprawi się wizerunek i estetyka centrum wsi, pojawi się plac zabaw dla dzieci jak również miejsce spotkań mieszkańców. Te dodatkowe walory sprzyjać będą również rozwojowi turystyki.

Koszt realizacji projektu – ok. 990.000,- zł

Źródła finansowania – Budżet Gminy Ozimek, PROW (do 75% - działania Odnowa Wsi, Leader +)

Termin realizacji: 2010 - 2012

Cel 2 Stworzenie Centrum Rozwoju Lokalnego i rozwój Muzeum w „Starej Szkole”

Wieś Krasiejów już od 2002r. realizuje w ramach programu „Odnowa wsi” projekt Stworzenie Centrum Rozwoju Lokalnego w „Starej Szkole” Udało się już wyremontować pomieszczenia na parterze i adaptować je na potrzeby Muzeum, stworzono wystawę „Wędrówki z najstarszym dinozaurem”, wykonano pomieszczenia toaletowe i magazyn zbiorów. Na pierwszym piętrze stworzono salkę konferencyjną z aneksem kuchennym, natomiast na drugim piętrze przygotowano pomieszczenia na potrzeby kawiarenki internetowej i świetlicy młodzieżowej. Wyremontowano również kolejne pomieszczenia i stworzono wystawę dotyczącą historii wsi, regionu oraz pożarnictwa. Pozostały do realizacji następujące działania:

2.1 Remont pomieszczeń gospodarczych przy „Starej Szkole” i ich adaptacja na potrzeby Wystawy Techniki Rolniczej.

Pomieszczenia gospodarcze przy „Starej Szkole” idealnie nadają się na stworzenie Wystawy Techniki Rolniczej, do której pozyskano już część eksponatów od mieszkańców wsi.

Odbiorcami projektu będą turyści z kraju i zagranicy a jego wykonanie powiększy dodatkową ofertę turystyczną wsi Krasiejów.

Szacunkowy koszt zadania to ok. 20.000,- zł

Źródła finansowania – Budżet Gminy Ozimek, środki własne, PROW (Leader+)

Termin realizacji 2010 - 2011

2.2 Zakup wyposażenia biurowego i sprzętu komputerowego na potrzeby kawiarenki internetowej oraz świetlicy młodzieżowej.

Ażeby świetlica młodzieżowa i kawiarenka internetowa mogła funkcjonować należy zakupić wyposażenie tych pomieszczeń oraz sprzęt komputerowy.

Odbiorcami projektu będzie lokalna społeczność, a w szczególności dzieci i młodzież, jednak korzystać będą mogli również przyjeżdżający do Krasiejowa turyści.

Szacunkowy koszt zadania to 40.000,- zł

Źródła finansowania – Budżet Gminy Ozimek, środki własne, PROW, inne (np. konkursy ofert)

2.3 Zakup rekonstrukcji odkrytych w Krasiejowie płazów i gadów kopalnianych oraz najstarszego dinozaura.

Planuje się zakup 5 szt. rekonstrukcji odkrytych w Krasiejowie płazów i gadów kopalnianych oraz najstarszego dinozaura, które zostaną ustawione w pobliżu Starej Szkoły. Odbiorcami działania będą turyści z kraju i zagranicy oraz lokalna społeczność. Realizacja zadania ma na celu uatrakcyjnienie walorów turystycznych wsi, podkreślając charakterystyczny wizerunek miejscowości.

Koszt realizacji projektu – ok. 60.000,- zł

Źródła finansowania – Budżet Gminy Ozimek, PROW, inne.

Termin realizacji: 2010 - 2012

Cel 3 Remont dachu i renowacja elewacji zabytkowego Kościoła parafialnego.

Kościół parafialny pw. Św. Małgorzaty w Krasiejowie został wybudowany w 1912r. Ma charakter neobarokowy, z bardzo bogato zdobionym wnętrzem, które dzięki datkom mieszkańców zostało odrestaurowane na początku XXI wieku (do 2006r.). Obiekt jest wpisany do rejestru zabytków Województwa Opolskiego i podlega ochronie konserwatorskiej. Aby dopełnić świetności tego zabytku należy w najszybszym czasie dokonać remontu – wymiany dachu, który w niektórych miejscach już przecieka. W 2008r. dokonano już z datków mieszkańców zakupu dachówki. Pozostaje zakup pozostałych materiałów oraz wykonanie remontu. Po jego zakończeniu przewiduje się realizację drugiego etapu jakim jest renowacja elewacji zewnętrznej.

Odbiorcami projektu będą mieszkańcy parafii Krasiejów (miejscowości Krasiejów, Krzyżowa Dolina, Spórok) oraz turyści odwiedzający Krasiejów. Dzięki jego realizacji zabezpieczeniu przed zniszczeniem ulegnie niezwykle cenny zabytek, będący świadectwem dziedzictwa kulturowego i religijnego.

Koszt realizacji projektu:

I Etap – ok. 300.000,- zł

II Etap – ok. 100.000,- zł

Źródła finansowania – fundusz kościelny, PROW (Odnowa wsi, Leader +), dotacje UMWO, inne.

Termin realizacji: 2009 - 2011

Cel 4 Stworzenie miejsca przyrodniczo – rekreacyjnego „Czarny Dół”

Dzięki uprzejmości firmy Górazdze Cement S.A. został pogłębiony „Czarny Dół” w Krasiejowie, dzięki czemu rozpoczęto prace porządkowe tego terenu, zbudowano tamę spiętrzającą wodę na stawie, posadzono roślinność, wykonano mostek, kilka ławek wraz z zadaszeniem oraz wymurowano palenisko na ognisko.

Istnieje projekt szczegółowy zagospodarowania tego terenu, który przewiduje powstanie w tym miejscu stacji kajakowej i będzie częścią szerszego, wspólnego projektu gmin Zawadzkie, Kolonowskie i Ozimek „Zagospodarowanie turystyczne Doliny Rzeki Mała Panew”, mający na celu uatrakcyjnienie walorów turystycznych wzdłuż rzeki Mała Panew.

Odbiorcami projektu będą mieszkańcy regionu oraz turyści krajowi i zagraniczni.

Szacunkowy koszt zadania – ok. 200.000,- zł

Źródła finansowania – Budżet Gminy, RPO, inne

Termin realizacji: 2009 - 2011

Cel 5 Rozwój infrastruktury sportowej Klubu Sportowego Krasiejów

W ubiegłych latach wykonano renowację płyty boiska oraz zainstalowano system drenaży odwadniająco – nawadniających, wykonano trybuny i ogrodzenie boiska, renowację szatni i wiele innych działań. W 2008r. Klub awansował do III Ligi opolsko – śląskiej, gdzie aby spełniać wymogi licencyjne należy poczynić wiele inwestycji. Najważniejsze zadania w najbliższym okresie to zwiększenie ilości miejsc siedzących, co wiąże się z budową nowych trybun, wykonanie wieży spikerskiej z odpowiednim nagłośnieniem oraz powiększenie szatni z zapleczem socjalnym. Kolejnym etapem niezbędnych inwestycji będzie stworzenie dodatkowego boiska. Odbiorcami projektu będzie społeczność lokalna, głównie młodzież i dzieci.

Koszt realizacji zadania:

I etap – budowa nowych trybun, wykonanie wieży spikerskiej i nagłośnienia – ok. 150.000,-zł

II etap – powiększenie szatni z zapleczem socjalnym – ok. 200.000,-zł

III etap – budowa dodatkowego boiska – ok. 300.000,-zł

Źródło finansowania – Budżet Gminy Ozimek, PROW, inne

Termin realizacji 2009-2016

Cel 6 Remont zaplecza socjalnego i doposażenie OSP Krasiejów

OSP Krasiejów Należy do wyróżniających się jednostek zarówno w gminie Ozimek, jak i w woj. Opolskim. Jest jednostką włączoną do Krajowego Systemu Ratownictwa. Remiza OSP jest w ostatnich latach powiększana i remontowana. Wymaga jednak dodatkowych remontów, głównie zaplecza socjalnego. Aby dostosować się do wymaganych standardów niezbędne jest również doposażenie jednostki, głównie w nowy wóz bojowy. Odbiorcami projektu będzie lokalna społeczność.

Szacunkowy koszt zadania:

I etap – remont zaplecza socjalnego – ok. 50.000,-zł

II etap – doposażenie jednostki – ok. 600.000,-zł

Źródło finansowania – Budżet Gminy Ozimek, PROW, PSP, inne

Termin realizacji 2009 - 2015

Cel 7 Stworzenie ścieżki dydaktycznej promującej walory przyrodniczo – turystyczne wsi.

Wieś Krasiejów to nie tylko dinozaury. Bogactwo środowiska naturalnego, rzadko spotykane i chronione gatunki fauny i flory, piękne krajobrazy powodują, że Krasiejów śmiało może uchodzić za taj dla miłośników ekoturystyki. W tym celu należy stworzyć i oznakować ścieżki dydaktyczne obrazujące walory przyrodniczo – turystyczne wsi. Odbiorcami projektu będą zarówno turyści odwiedzający Krasiejów, jak i lokalna społeczność lubiąca spacerować, jazdę na rowerze i kontakt z naturą.

Szacunkowy koszt zadania to ok. 30.000,- zł

Źródło finansowania – Budżet Gminy Ozimek, PROW, GFOŚ, inne

Termin realizacji 2009 – 2011

Priorytet 2. Kultywowanie tradycji społeczności lokalnych.

Cel 1 Organizowanie imprez promujących i integracyjnych dla mieszkańców.

Wieś Krasiejów jest dosyć dużą miejscowością, jednak społeczność powinna być bardziej zintegrowana i nastawiona na wspólne działania na rzecz wsi, które jednocześnie będą promować Krasiejów. Do tego typu imprez należą już organizowane spotkania z okazji dnia

Matki, świąt Bożego Narodzenia i Nowego Roku, Majówki na Czarnym Dole czy kiermasze świąteczne. Warto pomyśleć również o spotkaniach z seniorami, imprezach dla dzieci i młodzieży, imprezach sportowych i turystycznych, organizacjach targów. Ciekawym pomysłem jest organizacja mistrzostw Krasiejowa „Szlakiem dinozaurów” w specyficznym triathlonie – bieg, jazda na rowerze, spływ kajakiem, inicjatywa ta wymaga jednak zakupu sprzętu w postaci kajaków i rowerów. Odbiorcami tego projektu będą głównie mieszkańcy Krasiejowa i okolic, ale również turyści, którzy chcieliby poznać lokalne zwyczaje i uczestniczyć w lokalnych imprezach, natomiast mistrzostwa będą miały charakter regionalny z możliwością jeszcze szerszego zasięgu.

Szacunkowy koszt zadania – ok. 20.000,- zł na cykl imprez rocznie,

Organizacja mistrzostw – ok. 50.000,- zł w pierwszym roku organizacji i ok. 5000, w następnych.

Źródło finansowania – Budżet Gminy Ozimek, UMWO, PROW, środki własne, inne

Termin realizacji 2009 – 2016

Cel 2 Organizowanie i wspieranie imprez kulturalnych.

Co roku zgodnie z ustalonym kalendarzem organizowany jest cykl imprez kulturalnych, które mają różny charakter ale cieszą się dużą popularnością:

- na początku roku, pod koniec karnawału (styczeń, luty) odbywa się Wodzenie niedźwiedzia i dinozaura, w trakcie której barwnie przebrany korowód strażaków z OSP Krasiejów odwiedza z życzeniami mieszkańców, zbierając jednocześnie datki na cele związane z działalnością OSP. Całość kończy się zabawą berową połączoną z inscenizacją scenek z życia wsi, kraju czy świata.

- w tłusty czwartek organizowany jest Babski Comber – impreza w której uczestniczą tylko panie, poprzebierane w różne stroje,

- na początku czerwca organizowany jest Dzień Chłopa, w którym z kolei uczestniczą tylko mężczyźni również poprzebierani w różne stroje, uczestniczą w różnych zabawach i konkursach, przejeżdżają przez wieś na platformie TIR-a nawołując do wspólnej zabawy,

- w połowie lipca, w czasie krasiejowskiego odpustu odbywa się trzydniowy Festyn z Dinozaurem w tle, w którym uczestniczą tysiące osób z kraju i zagranicy,

- we wrześniu odbywają się Dożynki wiejskie, w których mieszkańcy przystrajają posesje i tworzą korowód wozów, przejeżdżając ulicami wsi.

- 11 listopada organizowany jest przez miejscowy Caritas dzień św. Marcina.

Organizowane imprezy są kierowane zarówno do mieszkańców Krasiejowa i okolic jak i dla wszystkich osób odwiedzających wieś, turystów z kraju i zagranicy.

Szacunkowy koszt zadania – ok. 60.000,- zł na cykl imprez rocznie

Źródło finansowania – Budżet Gminy Ozimek, środki własne, sponsorzy, datki mieszkańców, PROW, UMWO, inne

Termin realizacji 2009 – 2016

Cel 3 Wspieranie inicjatyw na rzecz kultywowania tradycji wiejskich

Wieś Krasiejów jak wiele podobnych miejscowości posiada wiele tradycji, których kultywowanie zanika z każdym rokiem podobnie jak zanika wiele tradycyjnych zawodów. Warto więc spisać te lokalne tradycje jak i przekazać je w praktyce młodszemu pokoleniu. Temu służyć będzie spotkanie z seniorami, którzy opowiedzą o lokalnych tradycjach i zwyczajach, tradycyjnych produktach oraz znalezienie osób, które w sposób praktyczny zechcą przekazać swoją wiedzę i umiejętności. Po przeprowadzeniu tego typu szkoleń warto przedstawić ich wyniki. Temu służyć będą wystawy, targi, prezentacje czy wydawnictwa. Odbiorcami projektu będą przede wszystkim mieszkańcy Krasiejowa ale też zainteresowani mieszkańcy regionu i turyści.

Szacunkowy koszt zadania to ok. 100.000,- zł

Źródło finansowania – Budżet Gminy Ozimek, PROW, POKL, środki własne, inne

Termin realizacji 2009 – 2016

Cel 4 Wydanie monografii dotyczącej Krasiejowa i materiałów promocyjnych

Wieś Krasiejów ze swoją bogatą historią, przyrodą, walorami turystycznymi, zwyczajami czy tradycjami powinna się doczekać szerszej publikacji, przedstawiającej miejscowość w sposób kompleksowy. Niezbędne są również wydawane co jakiś czas ulotki reklamowo – promocyjne, które trafić będą do szerokiej rzeszy turystów. Odbiorcami będą zarówno mieszkańcy jak i turyści.

Szacunkowy koszt zadania to ok. 50.000,- zł

Źródło finansowania – Budżet Gminy Ozimek, PROW, UMWO, środki własne, inne

Termin realizacji 2009 - 2016

Cel 5 Renowacja wiejskich kapliczek i krzyży

W Krasiejowie istnieje sporo kapliczek i krzyży, których powstanie wiąże się z jakimiś wydarzeniami. Obiekty te znajdują się w różnym stanie, niektóre mają stałych opiekunów inne są dosyć zaniedbane. Warto dokonać inwentaryzacji wszystkich tego typu obiektów w Krasiejowie wraz z ich historią oraz dokonać ich renowacji w stopniu zależnym od ich stanu. Odbiorcami projektu będzie lokalna społeczność oraz turyści wrażliwi na piękno zabytków małej architektury sakralnej.

Szacunkowy koszt zadania to ok. 30.000,- zł

Źródło finansowania – Budżet Gminy Ozimek, PROW, UMWO, środki własne, inne.

Termin realizacji 2009-2016

Cel 6 Stworzenie orkiestry dętej, wsparcie zespołów artystycznych

Wśród mieszkańców Krasiejowa praktycznie zanika działalność artystyczna, dlatego warto wspierać wszelkie inicjatywy, które doprowadzą do powstania zespołów lub indywidualnej działalności artystycznej wszelkiego pokroju. Warto wspierać pomysł stworzenia orkiestry dętej, gdzie głównym problemem dla młodych muzyków jest zakup dosyć drogich instrumentów. Warto również stworzyć i promować warsztaty artystyczne, które pozwolą wyłowić lokalnych artystów. Odbiorcami projektu będzie lokalne społeczeństwo głównie dzieci i młodzież.

Szacunkowy koszt zadania to ok. 50.000,-zł

Źródło finansowania – Budżet Gminy, PROW, UMWO, środki własne, inne.

Termin realizacji 2010 - 2016

Priorytet 3. Modernizacja i rozbudowa istniejącej infrastruktury technicznej.

Cel 1 Budowa kanalizacji sanitarnej.

Wieś Krasiejów jest praktycznie nieskanalizowana, wyjątek stanowi jedynie odcinek ulicy Zamoście przylegający do miasta Ozimek, gdzie niedawno została wykonana nitka kanalizacyjna do zlewni ścieków przy ul. Młyńskiej. Wykonany jest projekt techniczny kanalizacji wsi, który jest przewidziany do realizacji w ramach szerokiego projektu uporządkowania gospodarki wodno – ściekowej w gminie Ozimek, złożonego do Funduszu Spójności. Odbiorcami projektu będą mieszkańcy Krasiejowa, przyczyni się do poprawy środowiska naturalnego zlewni rzeki Mała Panew.

Szacunkowy koszt zadania to 12.640.000,-zł

Źródło finansowania – FS, Budżet Gminy Ozimek, WFOŚiGW, inne.

Termin realizacji 2010 – 2012

Cel 2 Budowa i modernizacja chodników, placów, dróg, parkingów.

W miejscowości Krasiejów istnieje spora sieć dróg, przede wszystkim gminnych, które wymagają gruntownych remontów, głównie ze względu na brak nawierzchni bitumicznej. Brakuje również chodników oraz miejsc parkingowych, głównie w centrum wsi, przy kościele i boisku sportowym. Odbiorcami projektu będzie lokalna społeczność.

Szacunkowy koszt zadania to ok. 2.000.000,-zł

Źródło finansowania – Budżet Gminy Ozimek, UMWO, RPO, PROW, inne

Termin realizacji 2009 - 2016

Cel 3 Wspieranie działań proekologicznych.

Należy wspierać wszelkie działania proekologiczne jak np. stosowanie alternatywnych źródeł energii, zmniejszanie tzw. „niskiej emisji” poprzez termomodernizację i zmianę sposobu ogrzewania czy budowanie przydomowych oczyszczalni ścieków w miejscach, gdzie nie przewiduje się kanalizacji, dzięki czemu nastąpi zmniejszenie emisji zanieczyszczeń do wód i atmosfery i poprawa stanu środowiska naturalnego. Odbiorcami projektu będzie lokalne społeczeństwo.

Szacunkowy koszt zadania to ok. 1.000.000,- zł

Źródło finansowania – Budżet Gminy Ozimek, GFOŚ, WFOŚiGW, PROW, inne.

Termin realizacji – 2009 -2016

Priorytet 4. Wspieranie inicjatyw na rzecz rozwoju turystyki, agroturystyki i MŚP

Cel 1 Powstanie Dinoparku.

W 2008r. teren po kopalni iłów kajprowych (ponad 30 ha), na którym odkryto wykopiska paleontologiczne został przejęty przez firmę Delta z Bałtowa, która stworzyła już w Polsce dwa parki rozrywki z dinozaurami z zamiarem stworzenia w Krasiejowie komercyjnego parku rozrywki w powiązaniu ze sferą naukową. Firma zamierza w przeciągu kilku lat wybudować Dinopark, z bazą noclegową i gastronomią, który będzie przyciągać setki tysięcy turystów z całego świata, i zostanie największym pracodawcą na terenie Krasiejowa.

Szacunkowy koszt zadani to ok. 24.000.000,- zł

Źródło finansowania – środki własne, RPO, PROW, WFOŚiGW, inne.

Termin realizacji 2009 - 2012

Cel 2 Rozwój gospodarstw agroturystycznych.

W ciągu ostatnich lat powstały w Krasiejowie cztery gospodarstwa agroturystyczne, co jest bardzo pozytywnym trendem w świetle perspektywy progresji ruchu turystycznego. Warto zadbać o ich rozwój i powstanie nowych gospodarstw, które będą niezbędne przy deficycie miejsc noclegowych w gminie Ozimek. Mogą być również alternatywnym źródłem dochodów dla rolników, którzy w Krasiejowie mają bardzo rozdrobnioną strukturę. Odbiorcami projektu będą mieszkańcy Krasiejowa oraz turyści krajowi i zagraniczni.

Szacunkowy koszt zadania to ok. 2.000.000,- zł

Źródło finansowania – środki własne, PROW, RPO, POKL, inne.

Termin realizacji 2009 – 2016.

Cel 3 Rozwój MŚP

W Krasiejowie istnieje wiele małych i średnich przedsiębiorstw, głównie z branży handlowo – usługowej, które przy braku dużych firm są istotnymi pracodawcami i źródłem dochodu dla wielu rodzin. Warto więc zadbać o ich rozwój i powstawanie nowych firm. Odbiorcami projektu będzie lokalna społeczność.

Szacunkowy koszt zadania to ok. 1.000.000,- zł
Źródło finansowania – środki własne, POKL, PROW, RPO, inne.
Termin realizacji 2009 – 2016.

Cel 4 Współpraca ze Stowarzyszeniem „Dinopark”

Stowarzyszenie „Dinopark”, skupiające gminy Ozimek, Kolonowskie oraz Województwo Opolskie wybudowało na terenie wykopalisk pawilon paleontologiczny chroniący pozostawione w glebie szczątki zwierząt prehistorycznych, mający zadanie wystawienniczo – dydaktyczne. Obecnie Stowarzyszenie skupia się na promocji Krasiejowa oraz współpracy naukowej z Uniwersytetem Opolskim i PAN-em. Ważna w tym zakresie jest również współpraca z lokalną społecznością, która może przynieść wymierne efekty. Dlatego ważne jest podejmowanie wspólnych przedsięwzięć i projektów w tym zakresie, współpraca pomiędzy pawilonem wystawienniczym a Muzeum w Starej Szkole w Krasiejowie. Odbiorcami projektu będzie zarówno społeczność całego regionu, jak i turyści krajowi i zagraniczni.

Szacunkowy koszt zadania to ok. 700.000,- zł
Źródło finansowania – środki własne, Budżet gminy Ozimek, UMWO, PROW, RPO.
Termin realizacji 2009 – 2016.

Przewodniczący
Rady Miejskiej w Ozimku
Joachim Wieszbach