

**UCHWAŁA NR XXXIX / 331 / 05
RADY MIEJSKIEJ W OZIMKU**

z dnia 21 listopada 2005 roku

w sprawie zatwierdzenia „ Planu rozwoju wsi Biestrzynnik ”.

Na podstawie art. 18 ust. 1 ustawy z dnia 8 marca 1990r. o samorządzie gminnym / Dz. U. z 2001r. Nr 142, poz. 1591, z 2002r. Nr 23, poz. 220, Nr 62, poz. 558, Nr 113, poz. 984, Nr 153, poz. 1271, Nr 214, poz. 1806, z 2003r. Nr 80, poz. 717, Nr 162, poz. 1568, z 2004r. Nr 102, poz. 1055, Nr 116, poz. 1203 / Rada Miejska w Ozimku u c h w a l a, co następuje:

§ 1.

Zatwierdza się „ Plan rozwoju wsi Biestrzynnik ” zawierający opis planowanych do realizacji zadań wraz z uzasadnieniem przyjęty Uchwałą Nr 2/2005 Zebrania Wiejskiego sołectwa Biestrzynnik z dnia 31.10.2005 r. w sprawie przyjęcia „ Planu rozwoju wsi Biestrzynnik ”.

§ 2.

Uchwała Nr 2 / 2005 Zebrania Wiejskiego wsi Biestrzynnik z dnia 31.10.2005 r. wraz z „ Planem rozwoju wsi Biestrzynnik ” stanowi załącznik do niniejszej uchwały.

§ 3.

Wykonanie uchwały powierza się Burmistrzowi.

§ 4.

Uchwała wchodzi w życie z dniem jej podjęcia.

PRZEWODNICZĄCY
RADY MIEJSKIEJ

Czesław KACZMAREK

UCHWAŁA NR 2/2005
Zebrania Wiejskiego wsi Biestrzynnik

z dnia 31 października 2005 roku

w sprawie przyjęcia „Planu rozwoju wsi Biestrzynnik”.

§ 1

Zebranie wiejskie przyjmuje do realizacji „Plan rozwoju wsi Biestrzynnik” stanowiący załącznik do niniejszej uchwały.

§ 2

Uchwała wchodzi w życie z dniem jej podjęcia.

PRZEWODNICZĄCY
Zebrania Wiejskiego


Edyta Czaplík

PRZEWODNICZĄCY
Rady Miejskiej w Ozimku


Czesław Kaczmarek

PLAN ROZWOJU WSI



- **▪ Dokończenie budowy i wyposażenie świetlicy wiejskiej**

- **▪ Aby wieś tętniła życiem, trwały jej tradycje i kultura**

1. Rys historyczny

B i e s t r z y n n i k położony jest na północ od Ozimka. Graniczy z gminami Turawa i Zębowice. Niegdyś wieś ta miała kształt piestrzenia (koła) i właśnie stąd taka niespotykana nazwa, która zależnie od okresów zmieniała się na: Biestrzinnik, Ringwalde aż w końcu po II wojnie światowej przyjęła się nazwa Biestrzynnik.

Z przekazów historycznych wiemy, że początki tej wsi sięgają 1679 roku, kiedy to 12 mieszkańców wykupiło się u proboszcza ze Szczedrzyka, płacąc mu po 1 groszu. Miejscowość ta od wieków była otoczona lasami, niedaleko niej powstawały kolonie: Niwki (1770r.), Chobie (1754r.), Krzyżowa Dolina (1773r.). Jej herbem jest świerk stojący w kole. Dopiero w latach 1723 – 1725 na stałe zamieszkało tu 8 mieszkańców, którzy posiadali 6,5 łana ziemi. Zaś w roku 1783 było na tych ziemiach 11 zagrodników, 18 chałupników i 11 czynszowników z rodzinami. W sumie 245 mieszkańców, w tym około 162 dzieci.

Pierwsi mieszkańcy trudzili się produkcją węgla drzewnego. Według „Alphabetisch-Statistisch-Topographische Uberische Provinz Schlesien” w 1830 roku Biestrzynnik liczył już 675 ludzi. Było tu 76 domów mieszkalnych, leśniczówka, pięciu rzemieślników i szkoła, którą wybudowano w 1823 roku. Była to szkoła katolicka, którą budowali również mieszkańcy Kadłuba Turawskiego i Szczedrzyka. Uczniów było wtedy 182, przybywali oni także z okolicznych miejscowości. Obecną szkołę wybudowano w 1973 roku w czynie społecznym. Niestety, jednak wskutek reformy szkolnej, została ona zlikwidowana.

W starych dokumentach jest wzmianka, że istniała tu także huta szkła „Solarnia”. Od początku powstania wsi Biestrzynnik ludzie uczęszczali do kościoła do Szczedrzyka, trwało to do wybudowania kościoła w Dylakach w 1940 roku przez księdza proboszcza Antoniego Liszkę. Wracając jednak do ówczesnego przemysłu, to podobno była tutaj również huta, której właścicielem była hrabiowska rodzina von Garnier. Jej wyposażenie było raczej ubogie: jeden wysoki piec, dwa piece do fryszowania i jeden młot. Zatrudnienie znalazło w hucie 14 ludzi. Miechy i młot były napędzane przez rzekę Libawkę. Produkowano w niej głównie żelazo, które sprzedawano w Opolu i we Wrocławiu.

Po tej hucie niestety nie zostało prawie nic, ale nad rzeką stoi do dziś młyn, należący do rodziny Twardawskich. Napędzał on kiedyś miechy w hucie i tartak. Mieszkańcy znaleźli zatrudnienie także w Hucie Małapanew w Ozimku i w powstałej w latach 1898-9 w Dylakach „Strumff und Wollwaren Fabrik”.

W centrum Biestrzynnika, na skraju lasu stoi pomnik poświęcony ofiarom I i II wojny światowej. Z pierwszej nie wróciło 19 osób, a z drugiej 51. Obok pomnika znajduje się „Kapelna Góra”, podobno pochowano tam żołnierzy francuskich w 1813r.

Zabytkiem jest remiza strażacka wybudowana w 1909 r. z czerwonej cegły. W Biestrzynniku można wyodrębnić trzy przysiółki: Poliwoda, Michalona i Krampa. I to właśnie Poliwoda posiada znakomite warunki do rekreacji ze względu na powyrobiskowe jeziora. Mieści się tam Ośrodek Szkoleniowo-Wypoczynkowy Zarządu Polskiego Związku Wędkarskiego w Opolu. Na Poliwodzie znajduje się również kapliczka z XVIIw. i dąb – pomnik przyrody.

Biestrzynnik jest stosunkowo małą wioską, ale wartą obejrzenia. Zachęcamy do wycieczek rowerowych specjalnie oznakowanymi trasami

M I E S Z K A Ń C Y

Liczba mieszkańców kształtowała się następująco:

1783r. – 245

1830r. – 675

1855r. – 737

1861r. – 793

1890r. – 878

1900r. – 474

1925r. – 497

1960r. – 714

1996r. – 750

2001r. – 789

w chwili obecnej wieś liczy 753 mieszkańców.



Szkoła z roku 1902.



Szkoła z roku 2002.



Sala z roku 1902.



Sala z roku 2005.

KULTURA, ROZRYWKA I TRADYCJA

Biestrzynnik jest prawdziwą ostoją tradycji i kultury. Organizowanych jest wiele imprez związanych z obrzędowością śląską. Podczas karnawału każde domostwo odwiedza niedźwiedź razem z bakusami. W ostatnią sobotę karnawału mieszkańcy spotykają się dzięki życzliwości właścicieli, w sali „u Dudy”, gdzie to „ber” zostaje zastrzelony, a ludzie bawią się bo białego rana przy akompaniamencie miejscowego zespołu „Ramis”. Koniec wiosny i początek lata to okazja, żeby wspólnie świętowały mamy, ojcowie i dzieci z okazji swoich dni. Jeżeli ktoś chce spędzić wolny czas w sposób religijny, mamy też nabożeństwa majowe, które są odprawiane przy zabytkowej kapliczce na Poliwodzie.

Tradycyjnym elementem każdego roku jest żniwniak. Jest piękna korona dożynkowa wyplatana przez mieszkanki Biestrzynnika, msza dziękczynna, korowód no i zabawa. Przed świętami Bożego Narodzenia starsi, samotni ludzie obchodzą Wigilię z opłatkiem. Jest okazja do wspólnego kolędowania. Także Święty Mikołaj nie zapomina o dzieciach i obdarowuje ich słodkościami.

Każdą uroczystość uświetnia występ zespołu folklorystycznego „Dzióbki”, który powstał w 1975 roku i ma na swoim koncie liczne występy. Mamy też bardzo zdolne twórcynie ludowe, jedna z nich zajmuje się kroszonkarstwem, a druga wyrobem koronek.

W Biestrzynniku nie można się nudzić. Wiosną i jesienią trzeba koniecznie wsiąść na rower i przemierzać dziesiątki kilometrów przepięknymi ścieżkami rowerowymi. Latem zapraszamy nad nasze jeziora, żeby się trochę ochłodzić. Miłośników wędkowania zapraszamy na Poliwodę, gdzie mogą spróbować swoich sił w wędkowaniu. A kto nie umie łowić, może zamówić smażoną rybkę i odpocząć na świeżym powietrzu. Zimą warto zorganizować kulig przez tutejsze sosnowe lasy. Jeżeli ktoś lubi mocniejsze wrażenia to musi pojechać z góry „Hermanówki”, zwanej przez dzieci „Górą Śmierci”.

Biestrzynnik to bardzo urokliwa wieś, z lasami pełnymi grzybów, jagód i nawet borówek. Rośnie tu wiele roślin chronionych takich jak:

grązel żółty i zawilec. Na rzece Libawce znajduje się mały wodospad. Nawet bobry wybudowały sobie tutaj tamę. Wiosną przylatują bociany i spacerują po tutejszych łąkach. Można zobaczyć również bociany czarne, które są mniej spotykane.

Wieś ta jest dla nas wszystkich źródłem powietrza, wody, spokoju, naturalnym środowiskiem, bez którego człowiek może zmierzać tylko do degeneracji.

Chcemy:

- razem dbać o to, żeby nasza wieś była ładna, czysta i gospodarna,
- żeby mieszkańcy pielęgnowali przyrodę, tradycje, więzi społeczne i racjonalnie wykorzystywali wszystkie zasoby dla podnoszenia standardu życia,
- wspólnie podejmować działania na rzecz poprawy wizerunku wsi i stałej poprawy warunków życia.



Maj 2005r. Jubileusz XXX – lecia Zespołu „DZIÓBKI”.



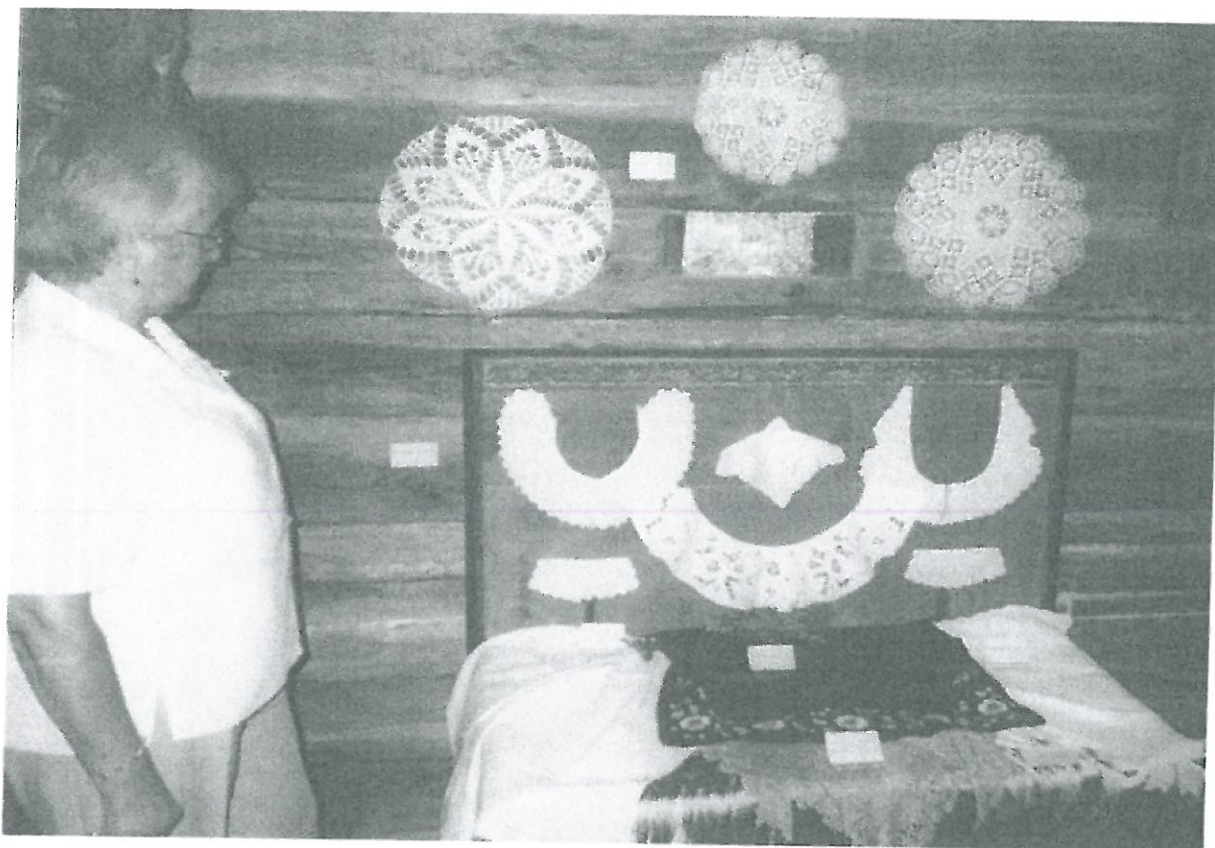
„Wodzenie Niedźwiedzia” 2003r.



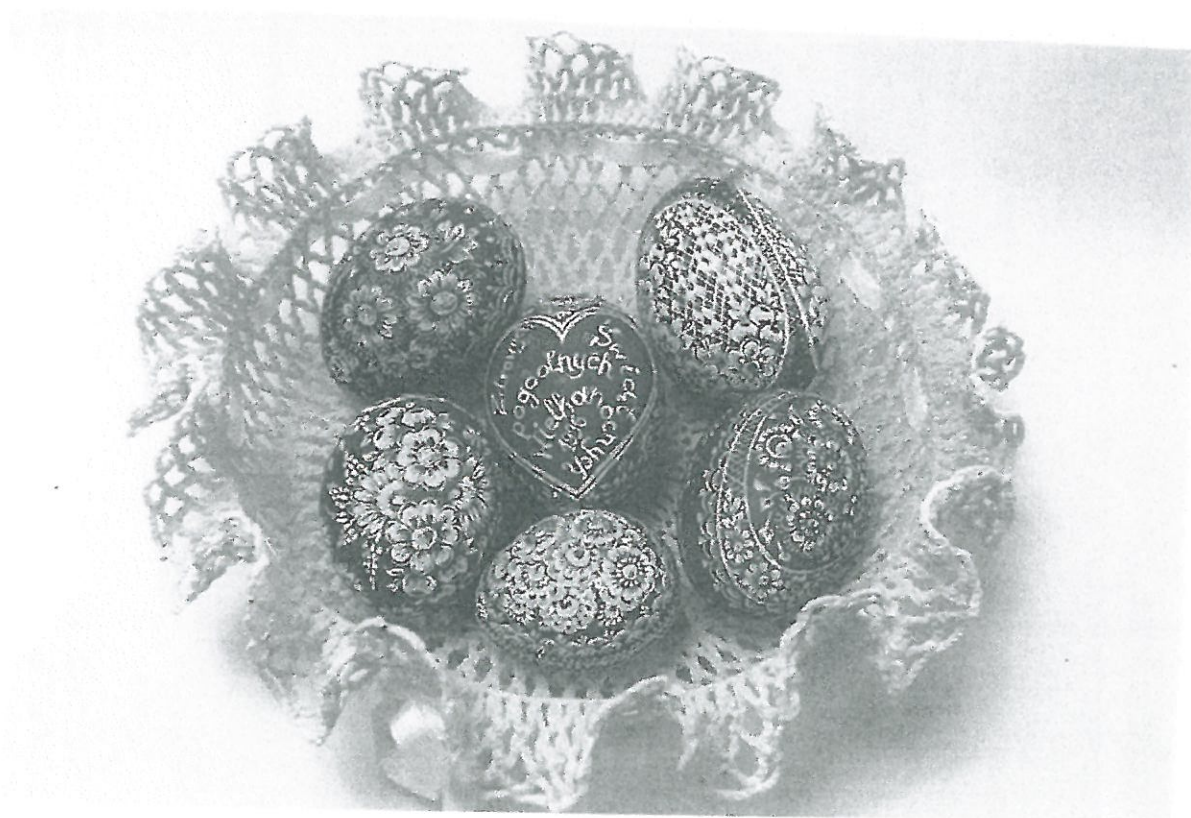
„Dożynki” 2005r.



„Mikołaj” 2003r.



Koronki w wykonaniu Pani Marianny Zielińskiej.



Koszyczek koronkowy w wykonaniu Pani Bożeny Michalak.
Kroszonki w wykonaniu Pani Edyty Czaplik.



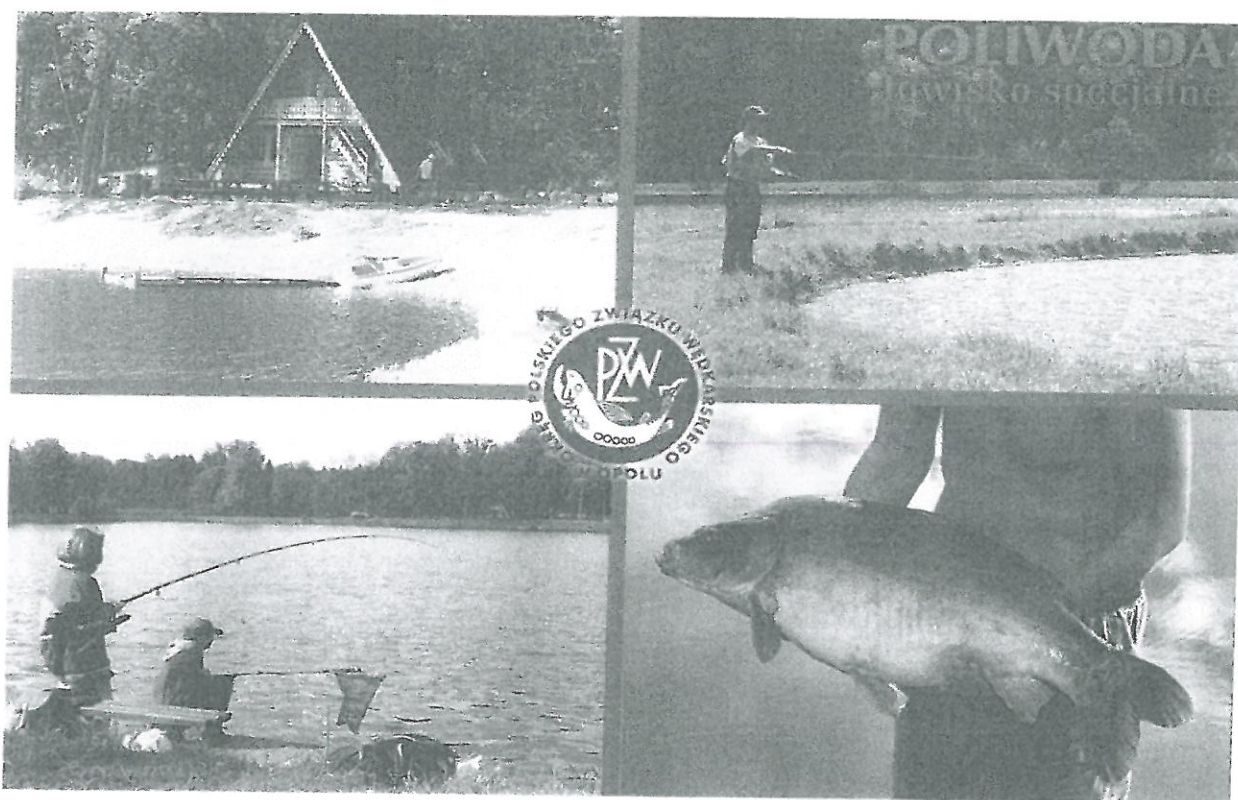
Pomnik poświęcony ofiarom I i II wojny światowej.

Przysiółek Biestrzynnika – Poliwoda z kompleksem malowniczych stawów hodowlanych. Obok stawów dwór z początku XX w. i kapliczka. Na skraju lasu dęb szypułkowy – pomnik przyrody i miejsce odpoczynku.

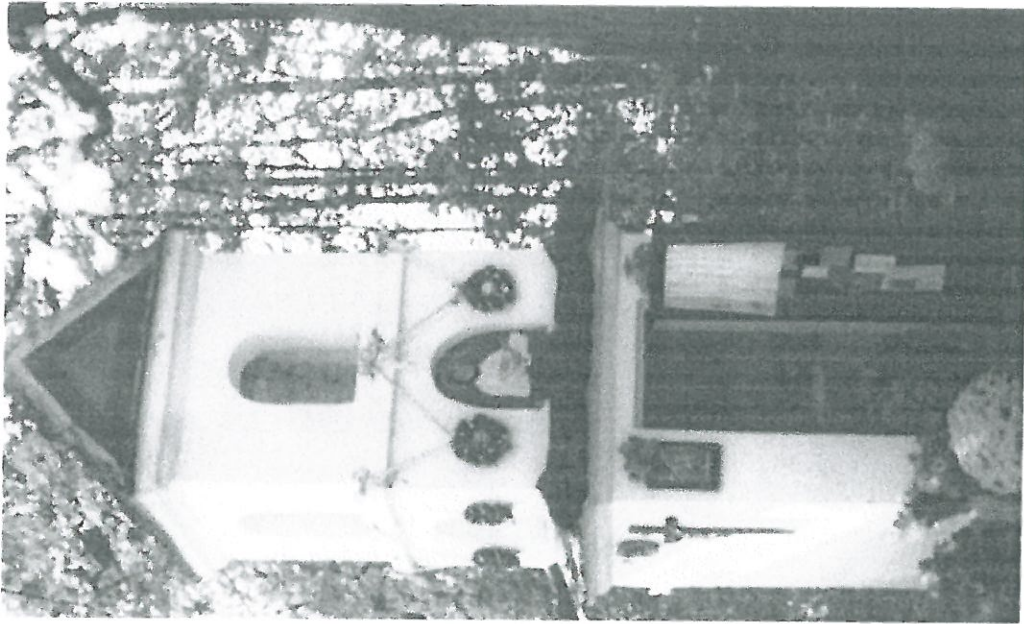
Na obrzeżach stawów rozwinęła się interesująca roślinność szuwarowa i błotna. W głębszych partiach stawów rozwijają się zbiorowiska roślin podwodnych i pływających, w których można spotkać chronioną kotewkę, orzecha wodnego i grążela żółtego. Stawy otaczają malownicze bory sosnowe. Występuje w nich wiele chronionych i rzadkich gatunków roślin np.: widłak goździsty, kruszyna pospolita, oraz porosty – tarczownica islandzka i chrobotek leśny. Świat zwierząt omawianego terenu jest równie bogaty jak szata roślinna. Obok zwierząt pospolitych występuje tu wiele gatunków chronionych oraz rzadkich w skali kraju. W miejscach otwartych, nasłonecznionych spotkać można pazia królowej – jednego z najpiękniejszych i najefektowniej ubarwionych motyli krajowych.

Stawy te są miejscem rozrodu licznych gatunków płazów m.in. żaby wodnej, ropuchy zielonej, oraz coraz rzadszej rzekotki drzewnej i kumaka nizinnego.

Spotkać tu można również węże: bardzo pożytecznego zaskrońca, oraz żmiję zygzakowatą. Z wielu gatunków ptaków lęgowych spotykanych na tym obszarze do najbardziej interesujących należy zaliczyć świerszczaka, zimorodka, łyskę i kaczkę krzyżówkę.



Dwór z początku XX w.



Kapliczka XVII w.



Dąb szypułkowy – pomnik przyrody

2. Strefa społeczna.

2.1. Ludność.

Liczbę mieszkańców według stanu na dzień 31.12.2004 r. przedstawia poniższa tabela:

Sołectwo	Liczba mieszkańców	Gęstość zaludnienia
Biestrzynnik	753	

Porównanie liczby mieszkańców sołectwa Biestrzynnik z okolicznymi wioskami obrazuje niżej zamieszczone zestawienie:

Sołectwo	Liczba mieszkańców
Antoniów	1246
Dylaki	1292

2.2. Oświata.

Na terenie sołectwa nie funkcjonuje żadna szkoła. Dzieci z Biestrzynnika, które uczęszczają do klas od 1 do 6 muszą dojeżdżać do Szkoły Podstawowej w Dylakach. Natomiast młodzież gimnazjalna kształci się w Publicznym Gimnazjum nr 1 w Ozimku.

2.3. Służba Zdrowia.

Na terenie sołectwa nie mieści się żaden Ośrodek Zdrowia. Mieszkańcy korzystają z usług Niepublicznego Zakładu Opieki Zdrowotnej znajdującego się w Ozimku. W przypadku nagłych zachorowań w sobotę i w niedzielę pełni dyżur Szpital św. Rocha w Ozimku. Oferuje on diagnostykę i leczenie w ramach kontaktu z NFZ EUROMEDICARE.

2.4. Bezpieczeństwo publiczne.

Na terenie wsi Biestrzynnik nie znajduje się Posterunek Policji. Najbliższy komisariat mieści się w Ozimku, który obsługuje teren całej gminy.

3. Infrastruktura techniczna.

3.1. Zaopatrzenia w wodę.

Na terenie Biestrzynnika funkcjonuje wodociąg

Długość sieci		Przyłączonych mieszkań	
Wodociąg	Kanalizacja	Wodociąg	Kanalizacja
6,4 km	-	154 (3,4 km)	-

3.2. Kanalizacja i oczyszczalnia ścieków.

Na terenie gminy Ozimek znajduje się oczyszczalnia ścieków w Antoniowie. W zakresie gospodarki ściekami niezbędne jest podjęcie niezwłocznych działań, które zadecydują o dalszych szansach i rozwoju gminy. Rozbudowa i modernizacja oczyszczalni ścieków z wykorzystaniem nowych technologii pozwalałaby na usuwanie z zanieczyszczonej wody związków węgla, azotu, i fosforu. Docelową wydajność oczyszczalni ścieków szacuje się na 3500 m³/dobę. Ze względu na rozpoczęte już procedury pozyskiwania środków oraz ustalone priorytety kolejności zadań powinna być następująca:

- Modernizacja oczyszczalni ścieków w Antoniowie wraz z budową przewodu tranzytowego z Dylak, Biestrzynnika do Antoniowa.
- Budowa kanalizacji sanitarnej dla wsi Krasiejów.
- Budowa kanalizacji sanitarnej dla wsi Krzyżowa Dolina.
- Budowa kanalizacji sanitarnej w miejscowościach Strzedrzyk, Pustków, Schodnia.
- Budowa kanalizacji we wsiach Mnichus, Chobie, Grodziec.

3.3. Utylizacja odpadów stałych.

Większość odpadów komunalnych z obszaru Biestrzynnika jest wywożona przez „PGKiM Sp z o o Antoniów k. Ozimka” na wysypisko śmieci w Dylakach.

3.4. Energetyka.

Wypożenie gospodarstw domowych w instalację elektryczną.

Sołectwo	Ilość gospodarstw wyposażonych w instalację elektryczną
Biestrzynnik	253

Biestrzynnik jest obsługiwany przez Rejonowy Zakład Energetyczny zakład w Opolu.

3.5. Telekomunikacja.

Wieś obsługiwana jest przez Region PKZK w Katowicach.

3.6. Komunikacja.

Drogi

Przez teren wsi przebiega droga powiatowa, która umożliwia połączenie lokalne pomiędzy sąsiednimi sołectwami oraz zapewnia łączność z punktami obsługi rolnictwa (poniższa tabela przedstawia drogi gminne występujące w obrębie Biestrzynnika).

Nazwa ulicy	Rodzaj nawierzchni
ul. Dylakowska	gruntowa
ul. Ozimska	gruntowa
ul. Cmentarna	gruntowa
ul. Michalońska	gruntowa
ul. Poliwodzka	gruntowa
ul. Polna	gruntowa
ul. Leśna	gruntowa
ul. 1-go Maja	gruntowa
ul. Dobrodzińska	gruntowa
ul. Poliwoda	gruntowa

Kolej.

Na terenie sołectwa nie przebiega linia kolejowa. Najbliższa stacja PKP znajduje się w Ozimku. Jest ona oddalona o około 10 km.

4. Strefa gospodarcza.

4.1. Przemysł.

Na terenie sołectwa Biestrzynnik działają zakłady usługowe.

4.2. Rolnictwo.

Średnia powierzchnia gospodarstw w sołectwie.

Sołectwo	Liczba mieszkańców	Ilość gospodarstw	Powierzchnia ogólna w ha
Biestrzynnik	753	99	391

4.3. Leśnictwo.

Powierzchnia lasów prywatnych i państwowych w sołectwie Biestrzynnik.

Sołectwo	Powierzchnia lasów
Biestrzynnik	1438 ha

Analiza zasobów sołectwa – Biestrzynnik gmina Ozimek

Kluczowe obszary problemowe rozwoju		Analiza	Diagnoza	Plan	Program	Projekty
		Co jest?	Jak jest?	Jak ma być?	Co? W jaki sposób? Kiedy?	Co konkretnie?
1.	Co wyróżnia?	Wieś otwarta, przyjazna, zapewniająca wypoczynek.	Wieś jest położona na północ od Ozimka. Otoczona jest lasami. Nasza wieś jest ostoją spokoju i aktywnego wypoczynku.	Utworzenia placu zabaw i wypoczynku. Wykończenie świetlicy wiejskiej. Utworzenie izby regionalnej z budynku po straży pożarnej.	Zagospodarowanie terenu przy świetlicy - plac zabaw i wypoczynku (wybrukowanie, rozbiórka garaży, zazielenienie). Utworzenie izby regionalnej.	Postawienie placu zabaw dla dzieci. Utworzenie miejsca na spotkania dla mieszkańców czyli wykończenie świetlicy wiejskiej. Zagospodarowanie terenu przy świetlicy. Utworzenie izby regionalnej.
2.	Jakie pełni funkcje?	Wieś zamieszкана przez 753 osoby o potencjalnych walorach agroturystycznych.	Sołectwo pełni funkcję w miarę prawidłowo.	Zamierzeniem jest rozwój infrastruktury i warunków turystyczno-wypoczynkowych oraz rozwój agroturystyki.	Działania na rzecz przekształcenia funkcji wsi w kierunku usługowej i drobnej przedsiębiorczości.	Stworzenie miejsca spotkań i wypoczynku dla dzieci i dorosłych.
3.	Kim są mieszkańcy?	Mieszkańcy w większości to ludność miejscowa oraz napływowa z	Duża część mieszkańców to ludzie bezrobotni.	Zaciśnięcie więzi międzyludzkich, większa motywacja do pracy i działań	Podnoszenie poziomu wykształcenia, podtrzymywanie	Organizowanie imprez kulturowych, kursów i szkoleń.

		przewagą kobiet.	Spoleczeństwo z roku na rok ubożeje. Sytuacja zmusza ich do wyjazdów za pracą poza granice kraju. Słabe więzi międzyludzkie, niski poziom motywacji do działania.	społecznych, podnoszenie poziomu życia poprzez dokształcanie. Spoleczeństwo powinno być zintegrowane.	kontaktów sąsiadzkich.	
4. Co daje utrzymanie?	Świadczenia emerytalne i rentowe, praca zarobkowa w kraju i zagranicą, prywatni przedsiębiorcy, zasiłki dla bezrobotnych.	Dużo osób korzysta z świadczeń emerytalnych i rentowych. Młodzież wyjeżdża do pracy za granicę. Słabe wykorzystanie potencjalnie dużych możliwości rozwoju turystyki.	Mieszkańcy powinni mieć zapewnione godziwe warunki pracy i płacy na terenie gminy. Poprawa warunków bytowych ludności może poprawić wielofunkcyjny rozwój wsi poprzez turystykę, usługi, rzemiosło, przemysł.	Utworzenie nowych miejsc pracy. Rozwój nowej bazy turystycznej oraz rzemiosła. Uruchomienie małej gastronomii.	Rozwój małej gastronomii. Tworzenie miejsc noclegowych.	

5.	Jak jest zorganizowana?	<ul style="list-style-type: none"> - Rada Sołecka - Mniejszość niemiecka 	Rozszerzenie aktywności w działaniach na rzecz wsi.	Integracja organizacji działających we wsi.	Zachowanie tradycji: -Wodzenie niedźwiedzia -Dzień matki, ojca i dziecka -Dożynki -Mikołaj -Spotkanie Wigilijne. Angażowanie ludzi młodych w sprawy sołectwa i odnowy wsi. Pozyскиwanie wsparcia finansowego i środków na rozwój wsi.	Udział w szkoleniach i kursach dotyczących gruntów np. z funduszu Unii.
6.	Co proponuje dzieciom i młodzieży?	Świetlica wiejska i plac znajdujący się w obrębie świetlicy.	Niewykorzystany plac przy świetlicy wiejskiej.	Zagospodarowanie placu przy świetlicy (plac zabaw dla dzieci i wyznaczenie miejsca na ognisko ze stołami, ławkami oraz zadaszeniem).	Zagospodarowanie placu przy świetlicy (plac zabaw dla dzieci i wyznaczenie miejsca na ognisko ze stołami, ławkami oraz zadaszeniem).	<ol style="list-style-type: none"> 1. Zagospodarowanie placu przy świetlicy. 2. Zabieganie o środki na działalność kulturalną. 3. Organizowanie spotkań dla dzieci

7.	Z kim rozwiązuje problemy?	Rada Gminy Burmistrz Gminy Rada Sołecka Sołtys	Współpraca pomiędzy organizacjami układa się pomyślnie.	Należy położyć większy nacisk na aktywność mieszkańców, spowodować, aby byli jeszcze bardziej zainteresowani sprawami wsi.	Utworzenie grup działania dla rozwiązywania poszczególnych problemów.	i młodzieży. Zakładanie klubów i stowarzyszeń.
8.	Jakie obyczaje i tradycje pielęgnuje i rozwija?	Zachowanie tradycji: -Wodzenie niedźwiedzia -Dzień matki, ojca i dziecka -Dożynki -Mikołaja -Spotkanie Wigilijne.	Brak festynów rodzinnych.	Kultywowanie obchodzonych uroczystości i świąt. Organizowanie imprez okolicznościowych.	Organizowanie imprez z zachowaniem tradycji.	1. Wodzenie niedźwiedzia zakończone zabawą karnawałową. 2. Dzień matki, ojca i dziecka. 3. Dożynki wiejskie. 4. Mikołaja. 5. Spotkanie Wigilijne.
9.	Jaki ma wygląd?	Z roku na rok wygląd wsi poprawia się.	Wioska mała, obejścia domów są uporządkowane.	Wieś zadbana, czysta i estetyczna. Więcej zieleni wokół posesji.	Współpraca z instytucjami np. z nadleśnictwem, szkółkami zieleni w celu pozyskania drzewek i krzewów.	Zagospodarowanie świetlicy wiejskiej i terenu wokół świetlicy na miejsce spotkań i wypoczynku dla dzieci, młodzieży i dorosłych.

10. Jakie są domy i obejścia?	Domostwa są zadbane, mieszkańcy dbają o swoje posesje. Wieś zaopatrzona jest w pojemniki do segregowania szkła, makulatury, tworzyw sztucznych.	Wygląd domostw i gospodarstw, jest zadbane, mieszkańcy poprawiają estetykę swoich posesji. Brak chodników oraz systemu kanalizacji sanitarnej.	Czyste, zadbane domy. Estetyczne ogródki. Wieś skanalizowana.	Przeprowadzenie remontów budynków. Uregulowanie gospodarki ściekowej. Pomoc w estetyzacji obejść.	Kanalizacja we wsi. Brak chodników, dróg asfaltowych i oświetlenia ulicznego.
11. Jaki jest stan otoczenia i środowiska naturalnego?	Malownicze położenie, powietrze nie skażone przemysłem, wioska dookoła opleciona jest lasem. Brak kanalizacji.	Bliskość lasów sprzyja jakości i czystości powietrza. Znajdujące się w wiosce stawy są dużą atrakcją turystyczną ale nie w pełni wykorzystane. Brak kanalizacji.	Należy położyć większy nacisk na ochronę środowiska. Zorganizowanie systemu odprowadzania i oczyszczania ścieków.	Kanalizacja wsi będzie bardzo ważna dla utrzymania dobrego stanu środowiska naturalnego w gminie.	1. Podłączenie do sieci kanalizacyjnej, która pozwoli na odprowadzanie ścieków z wsi do oczyszczalni ścieków w Antoniowie. 2. Przeprowadzenie częstych akcji typu „Sprzątanie świata”.
12. Jakie jest rolnictwo?	Słabe gleby, dominują małe gospodarstwa,	Stymulowanie działalności dających	Szkolenie rolników w zakresie	Organizowanie kursów i szkoleń dla rolników.	

		które produkują na własne potrzeby.		dodatkowe dochody gospodarstwom rolnym.	przyszłości rolnictwa w Unii Europejskiej.	
13. Jakie są powiązania komunikacyjne?	Złe połączenie komunikacyjne z okolicznymi miejscowościami. Istnieje przystanek PKS. Mieszkańcy posiadają telefony stacjonarne lub radiowe.	Sieć drogowa nie zawsze umożliwia dobre połączenia między innymi miejscowościami.	Zwiększenie połączeń autobusów komunikacji PKS. Ulepszenie nawierzchni dróg.	Modernizacja dróg. Postulowanie o zwiększenie liczby połączeń autobusowych.		<ol style="list-style-type: none"> 1. Modernizacja dróg. 2. Wnioskowanie o zwiększenie połączeń autobusowych. 3. Budowa i przebudowa dróg gminnych o nawierzchniach gruntowych na drogi o nawierzchniach asfaltowych.

Analiza SWOT

Podsumowanie sytuacji rozwojowej sołectwa.

1. SILNE STRONY

- Walory krajoznawczo-turystyczne (lasy, woda, czyste powietrze)
- Stawy rybne z możliwością wędkowania i punktem gastronomicznym
- Założono wodociąg
- Aktywne grupy społeczne (Odnowa Wsi, Rada Sołecka, Mniejszość Niemiecka)
- Chętni do pracy mieszkańcy
- Świetlica wiejska
- Stara Remiza, w której ma być izba regionalna
- Zachowanie tradycji (tj. wodzenie niedźwiedzia, dożynki, wigilia, drapanie kroszonek wielkanocnych, robienie stroików , koronek i haftów)

2. SŁABE STRONY

- Słabe gleby
- Brak kanalizacji i oczyszczalni ścieków
- Brak ofert na zagospodarowanie wolnego czasu dla dzieci i młodzieży
- Brak bazy noclegowo-gastronomicznej

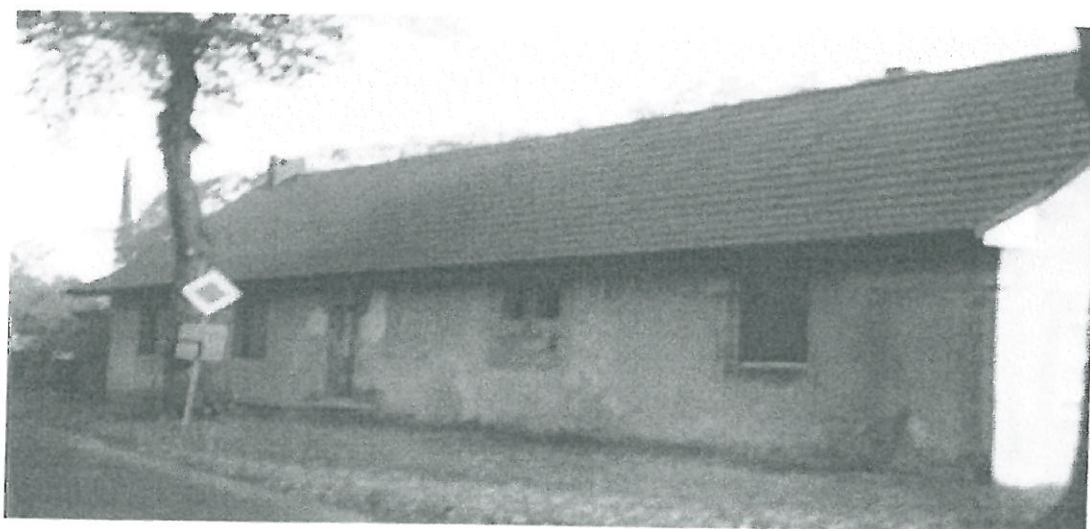
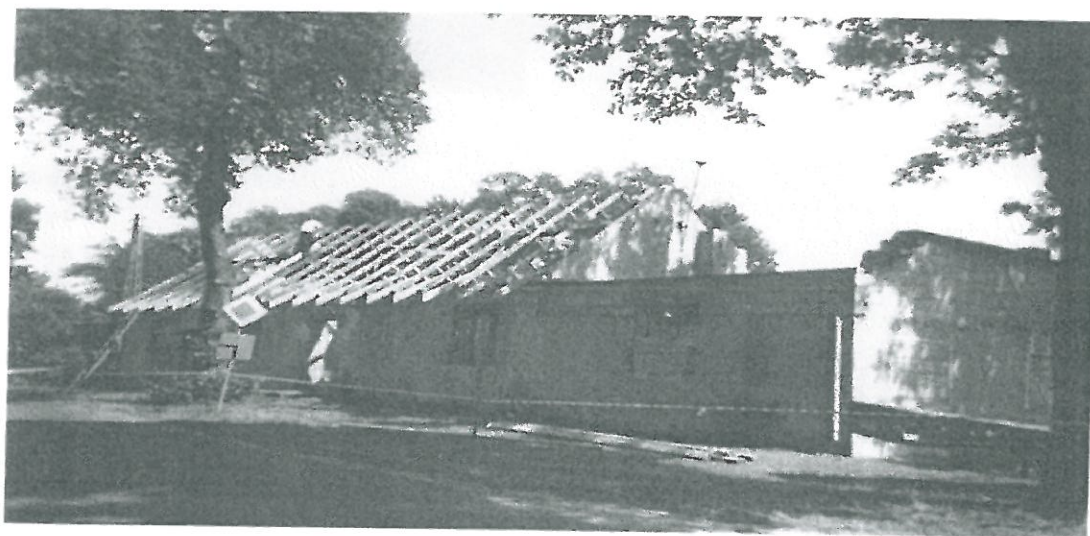
3. SZANSE

- Pozyskanie inwestorów i kapitału
- Doksztalcanie społeczeństwa – szkolenia i kursy
- Sprzyjająca polityka regionalna w tym adresowana do rozwoju obszarów wiejskich
- Możliwość korzystania ze środków pomocy pochodzących z Unii Europejskiej
- Promocja walorów sołectwa
- Tworzenie nowych miejsc pracy

4. ZAGROŻENIA

- Migracja młodzieży na zachód
- Brak środków finansowych

ETAPY BUDOWY ŚWIETLICY WIEJSKIEJ





Budynek po Remizie Strażackiej (ok. 100 lat).



Budynek mieszkalno – gospodarczy 100-tu letni.

PRIORYTET 1. Podnoszenie atrakcyjności infrastruktury społeczno – usługowej, kulturalnej i turystycznej.

Cele:

1. Zagospodarowanie terenu przy świetlicy wiejskiej – plac zabaw i wypoczynku (wybrukowanie, rozbiórka garaży, zazielenianie)
2. Wykończenie świetlicy wiejskiej
3. Utworzenie izby regionalnej z budynku po straży pożarnej
4. Działania na rzecz kompleksowego rozwoju usług pod potrzeby turystyczne
5. Promocja walorów rekreacyjno – wypoczynkowych sołectwa Biestrzynnik

PRIORYTET 2. Kultywowanie tradycji społeczności lokalnych.

Cele:

1. Zachowanie tradycji (Wodzenie niedźwiedzia, Dożynki, Mikołaj itp.)
2. Wspieranie imprez kulturalnych
3. Krzewienie kultury –
organizowanie imprez promujących i integracyjnych dla mieszkańców

PRIORYTET 3. Wspieranie inicjatyw indywidualnych mieszkańców gminy, szczególnie rolników w działaniach na rzecz odnowy wsi.

Cele:

1. Stymulowanie działalności dających dodatkowe dochody gospodarstwom rolnym
 - Wspieranie działalności agroturystycznej w gospodarstwach wiejskich

Kosztorysy szacunkowe poszczególnych przedsięwzięć

PRIORYTET 1. Podnoszenie atrakcyjności infrastruktury społeczno – usługowej, kulturalnej i turystycznej.

1. Zagospodarowanie terenu przy świetlicy wiejskiej:
 - kostka brukowa – 18.000 zł.
 - rozbiórka garaży – 12.000 zł.
 - zazielenianie – 10.000 zł.
 - plac zabaw dla dzieci – 15.000 zł.
 - plac wypoczynku (wyznaczenie miejsca na ognisko ze stołami, ławkami oraz zadaszeniem) – 30.000 zł.
 - ogrodzenie terenu wokół świetlicy wiejskiej – 10.000 zł.
 2. Wykończenie świetlicy wiejskiej:
 - wyposażenie łazienki
 - osprzęt kuchenny
 - sprzęt audio wideo
- Szacunkowy koszt zadania to 40.000 zł.
- podłoga – 10.000 zł.
 - ogrzewanie – 30.000 zł.
 - ocieplenie budynku – 20.000 zł.
3. Utworzenie izby regionalnej – 20.000 zł.

PRIORYTET 2. Kultywowanie tradycji społeczności lokalnych.

1. Zabieganie o środki na działalność kulturalną – 30.000 zł.
2. Spotkania dla dzieci i młodzieży – 15.000 zł.



PRZEWODNICZĄCY
Rady Miejskiej w Ożimku

Czesław Kaczmarek