

UCHWAŁA NR XXXII/260/05
RADY MIEJSKIEJ W OZIMKU

z dnia 21 marca 2005 r.

w sprawie zatwierdzenia „Planu rozwoju wsi Szczedrzyk”.

Na podstawie art. 18 ust. 1 ustawy z dnia 8 marca 1990r. o samorządzie gminnym / Dz.U. z 2001r. Nr 142, poz. 1591, z 2002r. Nr 23, poz. 220, Nr 62, poz. 558, Nr 113, poz. 984, Nr 153, poz. 1271, Nr 214, poz. 1806, z 2003r. Nr 80, poz. 717, Nr 162, poz. 1568, z 2004r. Nr 102, poz. 1055, Nr 116, poz. 1203 / Rada Miejska w Ozimku u c h w a ł a, co następuje:

§ 1.

Zatwierdza się „Plan rozwoju wsi Szczedrzyk ” zawierający opis planowanych do realizacji zadań wraz z uzasadnieniem przyjęty Uchwałą Nr 1/2005 Zebrania Wiejskiego wsi Szczedrzyk z dnia 11.03.2005 r. w sprawie przyjęcia „Planu rozwoju wsi Szczedrzyk ”.

§ 2.

Uchwała Nr 1/2005 Zebrania Wiejskiego wsi Szczedrzyk z dnia 11.03.2005 r. wraz z „Planem rozwoju wsi Szczedrzyk ” stanowi załącznik do niniejszej uchwały.

§ 3.

Wykonanie uchwały powierza się Burmistrzowi.

§ 4.

Uchwała wchodzi w życie z dniem jej podjęcia.

PRZEWODNICZĄCY
RADY MIEJSKIEJ

Czesław KACZMAREK

UCHWAŁA NR 1/2005
Zebrania Wiejskiego wsi Szczedrzyk

z dnia 11 marca 2005 roku

w sprawie przyjęcia „ Planu rozwoju wsi Szczedrzyk ”.

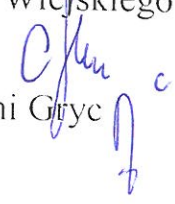
§ 1

Zebranie wiejskie przyjmuje do realizacji „ Plan rozwoju wsi Szczedrzyk ”
stanowiący załącznik do niniejszej uchwały.

§ 2

Uchwała wchodzi w życie z dniem jej podjęcia.

PRZEWODNICZĄCY
Zebrania Wiejskiego


Antoni Gryc


PRZEWODNICZĄCY
Rady Miejskiej w Ozimku

Czesław Kaczmarek

Plan rozwoju wsi

SZCZEDRZYK



SPIS TREŚCI

SPIS TREŚCI	2
WSTĘP	3
I CHARAKTERYSTYKA MIEJSCOWOŚCI	4
1.1 Położenie wsi	4
1.2 Rys historyczny	4
1.3 Układ przestrzenny wsi	7
1.4 Środowisko przyrodnicze	9
II STREFA SPOŁECZNA	12
2.1 Ludność	12
2.2 Oświata	12
2.3. Służba zdrowia	15
2.4. Bezpieczeństwo publiczne	15
2.5. Instytucje społeczne Szczedrzyka	15
III INFRASTRUKTURA SPOŁECZNA	19
3.1. Zaopatrzenie w wodę	19
3.2. Kanalizacja i oczyszczanie ścieków	19
3.3. Utylizacja odpadów stałych	19
3.4. Energetyka	20
3.5 Telekomunikacja	20
3.6. Komunikacja	20
IV SFERA GOSPODARCZA	22
4.1. Przemysł	22
4.2. Rolnictwo	22
4.3 Leśnictwo	23
VI ANALIZA SWOT	24
VII WIZJA ROZWOJU WSI	26
ANALIZA ZASOBÓW SOŁECTWA SZCZEDRZYK	28
VIII OPIS REALIZACJI PROJEKTU	37
HARMONOGRAM REALIZACJI PROJEKTU	39
BIBLIOGRAFIA	40

WSTĘP

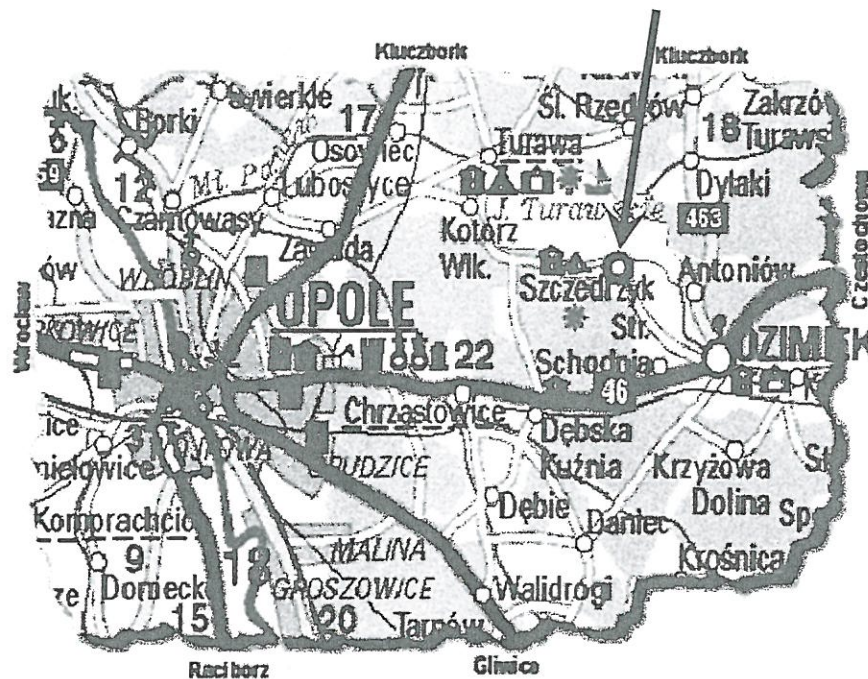
Celem „Programu Rozwoju Wsi Szczedrzyk” jest:

- stworzenie bazy do wspólnej pracy nad rozwojem kulturalnym wsi, a co za tym idzie podniesienie standardu życia i pracy, prężnie działających organizacji wiejskich oraz poprawa warunków życia na wsi, poprzez remont, budowę, lub adaptację budynku OSP w Szczedrzyku oraz wyposażenie obiektu i stworzenie w nim Wiejskiego Centrum Kultury – miejsca pracy dla ludzi popierających i organizujących życie kulturalnie Szczedrzyka oraz miejsca rozrywki dla mieszkańców;
- remont boiska LZS w Szczedrzyku i stworzenie wiejskiego centrum sportu i rekreacji dla dzieci, młodzieży i całej społeczności lokalnej, w celu promowania zdrowego stylu życia;
- promocja walorów wsi i wynikające z tego możliwości uzyskania dodatkowych dochodów;
- oraz podniesienie atrakcyjności turystycznej i modernizacja istniejącego systemu komunikacji drogowej.

I CHARAKTERYSTYKA MIEJSCOWOŚCI

1.1. Położenie wsi

Szczedrzyk to wioska położona 18°09'E 50°42'N, 20 km na wschód od Opola, na południowym brzegu Dużego Jeziora Turawskiego, które wraz z otaczającymi je lasami pod względem geograficznym położone jest w Kotlinie Śląskiej w prawym dorzeczu Odry. Sołectwo należy do gminy Ozimek, sąsiaduje z gminami: Turawa i Chrzastowice. Jest jedną z najstarszych miejscowości na Śląsku Opolskim. Ogólna powierzchnia sołectwa wynosi: 1972 ha.



1.2. Rys historyczny

Znaleziska prehistoryczne świadczą, że okolice Szczedrzyka były zasiedlone od najdawniejszych czasów w związku z lokalizacją wzdłuż rzeki Mała Panew, która stanowi prawy dopływ Odry.

Wieś jest jedną z najstarszych miejscowości i parafii na Śląsku Opolskim. Pierwsza, pisemna wzmianka o Szczedrzyku pochodzi z 1300 roku. Na początku XIV wieku w „Księdze fundacyjnej biskupstwa wrocławskiego” występuje miejscowość Scedricz, z której pobierano na podstawie „polskiego prawa” dla biskupstwa wrocławskiego dziesięcinę wynoszącą 30 dzbanów miodu. Kolejna wiadomość, pochodząca z pierwszej połowy XV wieku nadmienia, że wrocławski biskup Konrad, książę oleśnicki, wydzierżawił biskupie

dziesięciny w Szczedrzyku 18 grudnia 1420 roku. Z XV wieku pochodzą też pierwsze, pisemne wiadomości o szczedrzyckim kościele.

W następnych wiekach znajdujemy dokumenty odnoszące się do produkcji miodu i wosku. Szerokie jego zastosowanie w owym okresie wpłynęło na rozwój bartnictwa, które odgrywało wielką rolę w życiu gospodarczym wsi. W urbarzu z roku 1532 pojawiła się wzmianka, że pasieka w Szczedrzyku liczyła wtedy 1153 roje.

Osada ulegała ciągłemu rozwojowi: w 1534 roku w Szczedrzyku było 24 kmieci, którzy posiadali 28 łanów¹ ziemi. Z „Urbarzy Dóbr Zamkowych Opolsko – Raciborskich z lat 1566 i 1567” opisujących ówczesne wsie dowiadujemy się, że w Szczedrzyku 27 bartników gospodarowało na 1157 barciach. Hodowla pszczół stała się w Szczedrzyku nieopłacalna dopiero pod koniec XVIII wieku, kiedy to rozwój hut: w Ozimku i Jedlicach spowodował zmniejszenie się areału leśnego oraz zatrucie powietrza dymem z dymarek.

W roku 1618 było już we wsi 33 kmieci, 22 zagrodników², 1 płóciennik, 1 szewc i 1 kołodziej. Jednak osada nadal się rozbudowywała i w 1679 roku wieś posiadała aż trzy młyny.

Okolo 1700 roku, na terenie dzisiejszego Jeziora Turawskiego, powstały osady Zamoście i Kryślina należące do Szczedrzyka.

W 1771 roku powstały Jedlice, które wraz z hutą także należały do Szczedrzyka. W 1783 roku mieszkało w nim już 38 kmieci, 22 zagrodników, 15 chałupników³, zaś jego krajobraz wzbogacały dwa wiatraki. Właścicielem jednego był Surka, (Szchedrzyk), drugiego zaś Kensy (Kryślina).

Od 1845 roku wieś składała się z 124 budynków i 1069 mieszkańców, istniała tu szkoła katolicka, leśnictwo i pracowało 8 rzemieślników. W tym czasie, jako przysiółki, do Szczedrzyka należały również Dylaki i Pustków (dziś odrębne wsie).

Bardzo ważny dla rozwoju kultury wsi jest kościół, który w Szczedrzyku istnieje niewątpliwie już od XIV wieku. Parafia Szczedrzyk była bardzo rozległa. Obejmowała okoliczne wsie: Chobie, Fosowskie, Staniszcze, Spórok, Niwki, Rzędów, Antoniów, Starą i Nową Schodnię, Kolonowskie, Krasiejów, Biestrzynnik, Jedlice, Ozimek i Pustków.

W XVIII wieku parafia liczyła ponad 6000 wiernych. Można też śmiało powiedzieć, że Szczedrzyk stał się „Parafia Matką” dla wielu innych później powstałych parafii, min. Staniszcze, Krasiejów, Ozimek, Schodnia, Grodziec, Dylaki.

¹ Łan – około 16,8 ha.

² Zagrodnicy – właściciele gospodarstw rolnych.

³ Chałupnicy – ludzie posiadający chałupę i trochę roli, zwykle niecałą morgę, pracujący przeważnie w lesie i za to mający prawo jego użytkowania.

Co do samego budynku kościelnego, to nie znamy najstarszych jego opisów, możemy jedynie przypuszczać, że był on zbudowany z drewna. Zachował się natomiast opis kościoła z XVII wieku, z odbytej wizytacji w roku 1679.

Według tejże wizytacji w 1679 roku Szchedrzyk był wsią, która należała do Księstwa Opolskiego. Drewniany kościół miał wymiary: 29 łokci na 15 łokci (około 16 x 9 m.) i pięć okien. Kościół ten wzniesiono pod wezwaniem św. Mikołaja w 1639 roku. Wiadomo, że stanął on w środku wsi na miejscu poprzedniego kościoła, który spłonął w pożarze. Na drewnianej wieży zawieszono były trzy dzwony. Zakrystia zbudowana była również z drewna, była przestronna i odpowiednio dostosowana do przechowywania sprzętów kościelnych.

Proboszcz szchedrzycki mieszkał w plebani zbudowanej z drewna. Do budynków gospodarczych parafii należały też trzy stajnie i spichlerz.

Kościół pod wezwaniem św. Mikołaja przetrwał do 1767 roku, kiedy to w wielkim pożarze wsi spłonął wraz z plebanią i wszystkimi aktami parafialnymi. Sześć lat później, w



1773 roku wybudowano więc nową świątynię, także ku czci św. Mikołaja. Był to już jednak budynek murowany z drewnianą wieżą i sklepieniem. Kościół ten służył potrzebom duszpasterskim parafii do 1899 roku, kiedy to postanowiono postawić nową, większą świątynię, ponieważ stara nie zaspakajała już potrzeb wiernych, była za mała.

Budowę kościoła rozpoczęto wiosną 1899 roku, a już 13 listopada 1900 roku nastąpiło jego uroczyste poświęcenie. 20 maja 1905 roku konsekrował go kardynał J. Koop. Podobnie jak pozostałe świątynie, także i ta jest pod wezwaniem św. Mikołaja i funkcjonuje do dnia dzisiejszego. Po zakończeniu budowy i odpowiednim wyposażeniu nowej świątyni stara została rozebrana.



1.3. Układ przestrzenny wsi

Szczedrzyk – najstarsza osada średniowieczna gminy założona została w okresie lokacji na prawie niemieckim w XIII wieku. Posiada zachowany pierwotny układ przestrzennej owalnicy o wrzecionowatym układzie ulic okalających teren kościoła wraz z cmentarzem przykościelnym. Przy pierwotnym układzie ulic dominuje zabudowa domów mieszkalnych usytuowanych szczytowo do ulicy, późniejszych – kalenicowo. Perspektywę szerokiej ulicy dochodzącej do układu owalnicowego zamyka bryła kościoła pw. św. Mikołaja, który jednocześnie stanowi dominantę wsi.

W XVII wieku wieś o układzie przestrzennym owalnicy przekształcono, w związku z ilościowym zwiększaniem się zabudowy wsi i zagęszczenia sieci dróg, w widlicę, a w XIX wieku i na początku XX w wielodrożnicę, zachowując jednocześnie pierwotne założenia.

Do XVIII wieku zabudowa wsi wznoszona była głównie z drewna w połączeniu z gliną. Budynki tego typu nie przetrwały do dzisiaj.

Obecna zabudowa pochodząca z XIX i XX wieku jest przede wszystkim murowana. Dzisiejszy obraz wsi jest wynikiem nakładania się formy powstałej w przeszłości i późniejszych nawarstwień.

Istniejący i działający dziś we wsi kościół zbudowano z cegły klinkierowej w stylu neoromańskim. Ma kształt bazylikowy, składa się z trzech naw, półokrągłego prezbiterium i króciutkiego przedsionka. Wieża (wysokości 32m) usytuowana jest z lewej strony nawy głównej przy wejściu frontowym. Z wieży prowadzi wejście na drewniany chór. Kościół nie ma stropu. Przykryty jest stropodachem pokrytym dachówką karpiówką. We wnętrzu można obserwować drewnianą konstrukcję nośną dachu, gdzie belki wykorzystano jako dekoracyjne elementy architektoniczne.

W dniu dzisiejszym świątynia posiada 700 miejsc siedzących i wiele stojących.

Ołtarz główny poświęcony jest Wniebowzięciu Najświętszej Maryi Panny. Jest to płaskorzeźba przedstawiająca Maryję wstępującą do nieba i pociągającą za sobą na różańcu dusze czyścicowe, wśród których widzimy ludzi różnych stanów i powołań. Po lewej stronie płaskorzeźby figura św. Agnieszki. Jest to jedna z najbardziej popularnych postaci czczonych w chrześcijańskiej starożytności. Po prawej stronie nastawy ołtarzowej umieszczono figurę św. Mikołaja, odwiecznego patrona naszej parafii.

Ołtarze boczne zbudowano w podobnej konwencji jak ołtarz główny i zostały poświęcone św. Józefowi oraz Maryi Niepokalanej.

Parafia w Szczedrzyku liczy obecnie około 1850 wiernych. Na tę liczbę składają się jednak mieszkańcy aż pięciu wiosek (Szchedrzyk, Antoniów, Niwki, Jedlice, Pustków), z których wierni przybywają do jednego kościoła w Szczedrzyku.

Tak długo jak istnieje kościół parafialny w Szczedrzyku, tak długo istnieje również obok niego plebania, która w obecnym kształcie powstała prawie sto lat temu i jest najstarszą plebanią na terenie gminy. Posiada charakterystyczne bryły 2-kondygnacyjne z dachem naczółkowym i bogate wystroje elewacji w stylach: neoklasycystycznym i eklektycznym. Parafia była wyposażona w ziemię, a obok plebani stały zabudowania typowo gospodarcze. Dziś nie zostało się ich wiele. Jest tylko stara stajnia przerobiona na Dom Przedpogrzebowy i resztki spichlerza przebudowanego na garaż.

W centralnej części wsi, obok ponad stuletniego kościoła, znajduje się pomnik, przedstawiający świętego Jerzego w zbroi rycerskiej na koniu, zabijającego smoka. Była to praca egzaminacyjna Jana Kosidły z Opola.

Pomnik został wyrzeźbiony na miejscu, na cokole z jednego kamienia. Po dwóch stronach prostopadłościennego cokołu znajdują się marmurowe tablice z wrytymi nazwiskami poległych mieszkańców Szczedrzyka. Jest to dar, ufundowany przez Związek Weteranów, działający po I wojnie światowej w Szczedrzyku. Uroczyste odsłonięcie pomnika odbyło się w niedzielę 16 września 1934 roku.

W 1991 roku organizacja mniejszości niemieckiej D.F.K. (działająca w Szczedrzyku), ufundowała drugą tablicę z nazwiskami poległych i zaginionych w II wojnie światowej mieszkańców Szczedrzyka i okolic.

We wsi znajduje się siedem krzyży i kilka kapliczek (z XIX i XX w.). Są to miejsca kultu, skupiające mieszkańców. Kapliczka św. Józefa przy ul. 1 maja, murowana kapliczka przy drodze do Opola oraz kapliczki przy domach znajdujących się na ulicy Ozimskiej 28 oraz 60 są zabytkami architektury i znajdują się w ewidencji zabytków województwa opolskiego. Do obiektów zabytkowych należy też krzyż stojący na skrzyżowaniu ulic Rybackiej z Opolską.

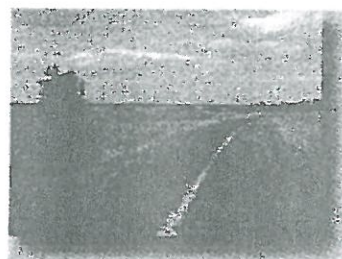
1.4. Środowisko przyrodnicze

Szczedrzyk oddalony tylko o 7 km od Ozimka i około 20 km od naszego miasta wojewódzkiego – Opolą, o każdej porze roku jest inny. Niezmiennie jednak kusi bogactwem oferowanym przez lasy (pełne grzybów, jagód, jeżyn i borówek) i jezioro (kuszące bogactwem ryb i możliwościami rekreacyjnymi).

Jeziora Turawskie zaliczane są do najpiękniejszych w kraju sztucznych zbiorników wodnych i wchodzi w skład rejonu turystycznego II kategorii. O ich atrakcyjności decyduje ciekawa rzeźba terenu, dobre nasłonecznienie, liczne wały wydymowe urozmaicające krajobraz i zapewniające piaszczyste nabrzeże.

KLIMAT

Szczedrzyk i sąsiadujące z nim Jezioro Turawskie położone są w najcieplejszych rejonach klimatycznych Polski. Niewątpliwie wpływ na przytoczone niżej warunki ma zbiornik wodny, gdyż wzmacnia wilgotność powietrza, łagodzi temperaturę, lecz jako przestrzeń otwarta i płaska wzmacnia i tak już częste i dość silne wiatry.



Początek wiosny przypada tu na przełom marca i kwietnia. W ostatnich dniach kwietnia średnia temperatura dobowa przekracza 10°C. Długie lato trwa około 100 dni i rozpoczyna się na przełomie maja i czerwca. Najcieplejszym miesiącem jest lipiec ze średnią temperaturą 20,5°C. Łagodna i długa jesień trwa około 40 dni i rozpoczyna się przeciętnie około 1 listopada. Najchłodniejszym miesiącem statystycznie jest styczeń ze średnią temperaturą 1°C. Średnia roczna temperatura wynosi 9°C, a amplituda rocznych temperatur 21,1°C.

Na tym terenie dominują wiatry z zachodu i północnego zachodu w lecie, oraz południowe i południowo-zachodnie w zimie. Prędkość wiatru mieści się w 2 – 5 m/s.

Średnia roczna opadów atmosferycznych wynosi około 650 mm. Maksymalne dobowe sumy opadów występują w lipcu (ok. 100 mm), a minimalne w lutym (ok. 40 mm). Średnio w ciągu roku występuje około 20 burz atmosferycznych.

Jeśli chodzi o Duże Jezioro Turawskie to średnia temperatura wody w sezonie wynosi 16,8°C. Średnia w maju 14,1°C; w lipcu 17,6°C; we wrześniu 19,2°C.

FLORA I FAUNA

Szczedrzyk otoczony lasami, jest jedną z najbardziej zalesionych miejscowości 63,7%.

W lasach otaczających miejscowość (na terenie leśnictwa Szczedrzyk) występują rośliny chronione:

- naparstnica zwyczajna
- lilia złotogłów
- podkolan biały
- kruszczyk błotny
- goryczka wąskolistna
- storczyk szerokolistny
- konwalia majowa

Goryczka wąskolistna i kruszczyk błotny są roślinami objętymi specjalną ochroną, ujętą na tzw. „czerwonej liście” roślin zagrożonych w Polsce w kategorii V tj. narażone na wymarcie.

W składzie gatunków drzewostanów dominuje sosna, która zajmuje 95% powierzchni. Zdecydowanie mniej liczny jest świerk zwyczajny, zajmujący jedynie ok. 2% powierzchni. Miejscami występują: modrzew, akacja, brzoza, olcha, jodła, buk, dąb i jesion. Fragmentarycznie wzdłuż drogi ze Szczedrzyka przez Pustków do Ozimka występują lipy drobnolistne.

Występujące w lasach runo jest charakterystyczne dla siedlisk borowych. Dominują w nim mchy rokietowe, mchy torfowe, czernica, wrzos, brusznica, śmiałek pogięty, malina i jeżyna. W miejscach obniżonych występuje luźno paproć orlica oraz trzciniak leśny.

Z grzybów jadalnych najczęściej spotkać można kozaki (koźlarz babka), borowiki czyli prawdziwki i kurki (pieprznik jadalny).

Świat zwierzęcy Szczedrzyka i otaczających go terenów jest bardzo bogaty. Dominują w nim gatunki zwierząt mających swoją ostoję w okolicznych lasach: jelenie, sarny, daniiele, dziki, lisy, wydry, kuny, borsuki, bobry, zające, jeże, wiewiórki, zaś z gadów żmije zygzakowate i zaskrońce.

Spotkać tu można wiele gatunków ptaków: bażanty, kuropatwy, zimordki, dzięcioły, sikorki, kosy, drozdy, zaś z ptaków chronionych myszołowy, pustułki, sowy puszczyki oraz szpaki.

Zbiornik Turawski jest na Opolszczyźnie jednym z najważniejszych miejsc ostoi i lęgów wielu rzadkich i chronionych gatunków ptaków. Jest też ważnym miejscem dla ptaków

przelotnych. Ostoją ptactwa to przede wszystkim wschodnia część Jeziora Dużego, tereny łąk zalewowych i pobliskie lasy. Łączna liczba kaczkowatych występująca na tym terenie w okresie przelotów może dochodzić do 25000 osobników, z czego najliczniej występuje: krzyżówka cyraneczka, głowienka.

Spotyka się też wiele ptaków siewkowatych, a także ptaków morskich takich jak: nur . Coraz częściej stwierdza się obecność ptaków drapieżnych takich jak: bielik, błotniak, kania, rybołów.

Do cenniejszych i rzadszych gatunków lęgowych oraz przelotnych zalicza się: zausznik, bąk, baczek, krakwa, cyranka, płaskonos, błotniak stawowy, wodnik, zielonka, derkacz, siweczka rzeczna, krwawodziób, samotnik, kuliczek piskliwy, rybitwa zwyczajna rybitwa czarna, rybitwa białowąsa, pliszka cytrynowa, śmieszka, perkoz dwuczubny, bocian czarny, bocian biały, czapla siwa, łabędź niemy.

Na terenie jeziora prowadzona jest hodowla ryb słodkowodnych. Akwen zarybiano od samego początku jego istnienia. Do dziś można tu łowić szczupaka, sandacza, okonia i węgorza. Z ryb spokojnego żeru można znaleźć leszcza, płocie, karpie i liny.

Zbiornik Turawa należy do obwodu rybackiego Polskiego Związku Wędkarskiego. Zarybianie pokrywane jest ze składek członkowskich i darowizn sponsorów. Niestety oprócz odłowów dokonywanych przez zawodowych i indywidualnych rybaków i wędkarzy ogromnego spustoszenia w rybostanie dokonują kłusownicy.

Problemem związanym z funkcjonowaniem zbiornika Turawskiego od lat jest zakwit glonów będących wynikiem doprowadzania zbyt wielu związków organicznych do wody. Te rozkładając się powodują duże zużycie tlenu. W takiej sytuacji zaczynają się rozwijać organizmy beztlenowe. Występuje wtedy zakwit glonów, okrzewek wywołany przez *Asterionella formasa*, oraz sinic wśród których dominują *Microcystis aeruginosa* i *Anabaena flos-aquae*. Powoduje to sezonowe pogorszenie jakości wody. Zakwit sinic trwa przeciętnie 7-14 dni. Zakwity mają zwykle postać zielono-niebieskiego korzucha, piany lub smugu. Kontakt z wodą w tym okresie może spowodować: wysypkę naskórka, gorączkę, wymioty, biegunkę i zapalenie wątroby. Po wyczerpaniu substancji odżywczych w wodach następuje powrót do równowagi, czyli samooczyszczenie się zbiornika wodnego.

II STREFA SPOŁECZNA

2.1 Ludność

Sołectwo	Liczba mieszkańców	Powierzchnia w ha	Ilość mieszkańców na 1 km ²
Szczedrzyk	1648	1972	84

Porównanie liczby mieszkańców Szczedrzyka z sąsiednimi wioskami:

Sołectwa	Niwki	Pustków	Krzyżowa Dolina	Stara Schodnia	Krasiejów
Liczba mieszkańców	90	380	774	838	2061

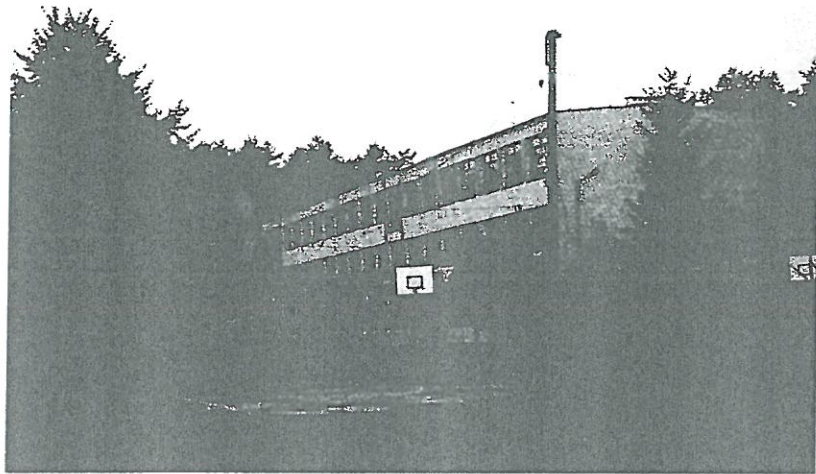
2.2. Oświata

Obecnie na terenie sołectwa funkcjonuje Publiczna Szkoła Podstawowa i Publiczne Przedszkole. Placówki te mają swoją bogatą historię i tradycje. Szerzą na terenie wsi kulturę i sztukę.

Parafialna szkoła katolicka w Szczedrzyku istniała już od 1845 roku. Mieściła się w drewnianym budynku, a jej podłogą było klepisko. Z opowiadań starszych mieszkańców wynika, że był on zbudowany bardzo niesolidnie.

W drugiej połowie XIX wieku zbudowany został nowy, murowany budynek szkolny, w którym obecnie mieści się przedszkole. Wraz z upływem czasu istniejący budynek szkolny stawał się za ciasny. Rozpoczęto więc budowę drugiego budynku, który mieści się kilkadziesiąt metrów od pierwszego. Był to już jednak budynek piętrowy. Oddano go do użytku w 1925 roku, jednak po kilkadziesiąciu latach on również stał się za mały.

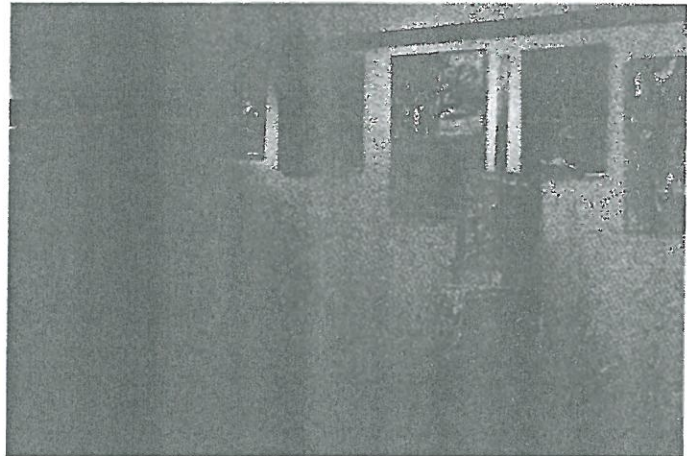
W 1968 roku rozpoczęto przygotowania do budowy nowego, istniejącego do dnia dzisiejszego budynku. Lokalizacja nowej szkoły była i jest bardzo korzystna: bezpośrednio sąsiedztwo lasu i terenów LZS-u oraz oddalenie od trasy Opole – Ozimek tylko o około 120 metrów. W przeciągu jednego roku dwupiętrowy budynek w stanie surowym był już gotowy, dzięki chętej i ofiarnej pomocy mieszkańców wsi. Wakacje 1970 roku przebiegały pod



Szkoła podstawowa

znakiem wielkiej przeprowadzki ze starych budynków do nowej, dużej, pięknie położonej i dobrze wyposażonej szkoły. Szczedrzycką „tysiąclatkę”, im. XXV-lecia PRL, oddano do użytku we wrześniu 1970 roku.

W 1983 roku dyrektorem szkoły została nauczycielka języka polskiego mgr Krystyna Gryc, która, dobrze znając środowisko wsi, kłopoty i problemy dzieci oraz nauczycieli. Wraz z jej nagłą śmiercią, w lutym 1993 roku, wieś straciła wspaniałego pedagoga i organizatora życia kulturalnego. By uczcić jej pamięć, na pierwszym piętrze szkoły, stworzono galerię, która otrzymała imię zmarłej dyrektorki. Odbywa się w niej szereg wystaw i ekspozycji gminnych artystów i nie tylko. Dzięki niej lokalna społeczność ma możliwość kulturalnego rozwoju i spędzania wolnego czasu. Ludzie poznają różne techniki malarstwa, rzeźby, mają możliwość poznania artystów oraz



rozmowy z nimi. Wystawy odbywają się średnio 2–3 razy w roku szkolnym. Cieszą się dobrą sławą i wielką frekwencją uczestników. Tradycją szkoły jest to, że każdy artysta zostawia w niej jedną ze swych prac. Dzięki temu szkoła jest pełna pięknych obrazów, które zdobią korytarze i klasy. W styczniu 2005 roku Galeria bardzo uroczystie obchodziła swoje 10-lecie. Jak do tej pory jest jedyną galerią wiejską działającą w gminie.

W 1993 roku wprowadzono do szkoły w Szczedrzyku język niemiecki, który traktowany był jako język mniejszości narodowych, dzieci mają też możliwość nauki języka angielskiego, pięknie wyposażoną salę komputerową i bogatą bibliotekę.

17 grudnia 2002 roku odbyło się oficjalne otwarcie Szkolnej Izby Regionalnej, w której znalazły się eksponaty archeologiczne znalezione na dnie Jeziora Turawskiego, dawne księgi parafialne, modlitewniki, odzież, obuwie, sprzęty gospodarstwa domowego, przedmioty codziennego użytku, pamiątki itp. Izba ta jest na



co dzień wykorzystywana w pracy dydaktycznej. Odbywają się tu lekcje historii i sztuki. Uczniowie dowiadują się wielu ciekawych rzeczy o historii śląskiej ziemi, zwyczajach, tradycjach i codziennym życiu swoich przodków.

Do PSP w Szczedrzyku uczęszczają uczniowie w wieku od 7 – 13 lat. Są to nie tylko dzieci ze Szczedrzyka, ale również z okolicznych wiosek: z Antoniowa, Pustkowa, Jedlic i Schodni. Uczniowie mają możliwość korzystania z dwóch świetlic: „Promyk” (działającej od 7⁰⁰–14³⁰) i „Parasol” (czynnej od 14³⁰–17³⁰).

Do Publicznego Przedszkola nr 6 uczęszczają dzieci w wieku od 3 – 6 lat. Spędzają czas w dwóch dobrze wyposażonych, estetycznych, kolorowych i funkcjonalnie urządzonych salach zabaw. Przy budynku znajduje się ogród z dużą ilością zieleni i wydzielonym placem zabaw, na którym przedszkolaki spędzają czas podczas pięknej pogody. W ofercie przedszkola istnieją również zajęcia dodatkowe: rytmika, elementy języka niemieckiego. Co dwa tygodnie odbywają się też zajęcia z logopedą. W czasie roku placówka organizuje wiele imprez, dzięki którym zbiera fundusze na swoją działalność. Dużym powodzeniem, i to nie tylko wśród rodziców przedszkolaków, cieszy się Dzień Ziemniaka i Pasowanie na Przedszkolaka, oprócz tego podobnie jak uczniowie szkoły, dzieci zbierają też szkło, przyczyniając się do ochrony środowiska.

Zarówno szkoła jak i przedszkole współpracują z organizacjami wiejskimi oraz ze sobą. Dzięki temu mają dobry kontakt, znają się i wspólnie poszukują sposobów na coraz lepszy i prężniejszy rozwój.

W Szczedrzyku, w domu św. Mikołaja, działa też filia Miejskiej i Gminnej Biblioteki Publicznej w Ozimku, z której mogą korzystać wszyscy mieszkańcy naszego sołectwa.

2.3. Służba zdrowia

Na terenie sołectwa nie mieści się żaden Ośrodek Zdrowia. Mieszkańcy korzystają z usług Niepublicznego Zakładu Opieki Zdrowotnej znajdującego się w Ozimku. W soboty i niedziele w przypadku nagłych zachorowań dyżur pełni Szpital Św. Rocha w Ozimku.

2.4. Bezpieczeństwo publiczne

Na terenie sołectwa nie znajduje się Posterunek Policji. Najbliższy komisariat, obsługujący teren całej gminy, mieści się w Ozimku.

2.5. Instytucje społeczne Szczedrzyka

Wszelkie prace gospodarcze i imprezy kulturalne w sołectwie koordynuje ośmioosobowa Rada Sołecka z Sołtysem Joachimem Wiesbachem. Dbają oni o czystość wioski, świąteczne ozdabianie i oświetlanie centrum. Co roku organizują wiejskie dożynki, w maju stawiają tzw. „majowe drzewko” z reklamami największych rzemieślników działających we wsi itp.

W Szczedrzyku skutecznie działa też wiele organizacji, które mają bogatą tradycją i historię, prężnie działają dla dobra publicznego i współpracują ze sobą, by osiągać jak najlepsze wyniki.

OCHOTNICZA STRAŻ POŻARNA

W 1927 roku w związku z szalejącymi w Szczedrzyku pożarami (spowodowanymi głównie wylądowaniami atmosferycznymi) z inicjatywy ówczesnego księdza, który zwrócił się do wszystkich mężczyzn o przeciwstawienie się szalejącemu zagrożeniu, powstała miejscowa jednostka OSP. Na początku liczyła 25 strażaków. Drużyna strażacka posiadała wtedy tylko konną sikawkę ręczną.

W 1938 roku strażacy otrzymali 6-osobowy samochód i przyczepę z motopompą. Pierwszą siedzibę mieli w przybudówce. Po wojnie otrzymali budynek po byłym urzędzie gminnym, w którym chlewy przebudowali na strażackie boksy. W 1967 roku Ochotnicza Straż Pożarna otrzymała pierwszy wóz strażacki „Lublin”.

W latach 1978–1980 przystąpiono do przebudowy strażnicy i wybudowano boks na dwa wozy bojowe. W nagrodę za to strażacy otrzymali beczkowóz „Star”, który nazwali „Babcia”. W roku 1990 przystąpiono do rozbudowy siedziby. Dobudowano świetlicę, sanitariaty i magazyny. Zamontowano ogrzewanie olejowe i doprowadzono wodę.

W 1993 roku OSP Szczedrzyk, od miasteczka partnerskiego Heinsberg, otrzymała wóz bojowy „Mercedes”. Stara „Babcia” została przekazana do OSP Krzyżowa Dolina.

Szczedrzyccy strażacy uczestniczą aktywnie we wszystkich większych klęskach i pożarach m.in. w powodzi tysiąclecia z roku 1997 oraz pomagają instytucjom wiejskim przy organizacji i ochronie festynów, jak również organizują własne zabawy i zawody.

LUDOWY ZESPÓŁ SPORTOWY

W roku powstania OSP (1927) mieszkaniec Szczedrzyka Paweł Loch podarował swoje pole na cele sportowe. Ówczesni miłośnicy sportu wytyczyli na działce boisko do gry w piłkę nożną. Z przekazów ustnych wiadomo, że szczedrzyccy piłkarze nie brali udziału w zorganizowanych rozgrywkach, ale regularnie rozgrywali mecze z innymi wioskami oraz organizowali festyny sportowe – tzw. sportfesty.

Rozwój piłki nożnej w formie zorganizowanej rozpoczął się dopiero po II wojnie światowej, kiedy to powstały Ludowe Zespoły Sportowe. Jako jeden z pierwszych utworzono, w 1946 roku, LZS Szczedrzyk. Przez klub przewinęło się wielu zawodników, często kilka pokoleń z tych samych rodzin.

LZS Szczedrzyk najczęściej występował w klasie B, ale w najlepszych dla siebie czasach piłkarze walczyli też w klasie A (w latach 70 – przez pięć sezonów, a w 80 – przez jeden). W chwili obecnej klub składa się z 4 zespołów: seniorów, juniorów, trampkarzy i młodzików.

Z boiska sąsiadującego z Publiczną Szkołą Podstawową w Szczedrzyku korzystają dzieci szkolne na lekcjach wychowania fizycznego, a miejscowi sportowcy, oprócz ligowych rozgrywek, organizują również imprezy rozrywkowe i działają na rzecz wsi. Bowiem sport w Szczedrzyku zawsze pełnił ważną rolę.

POLSKI ZWIĄZEK HODOWCÓW GOŁĘBI POCZTOWYCH

Od 1974 z inicjatywy J. Panczyka istnieje w Szczedrzyku PZHGP. Członkowie tego związku należą do oddziału Ozimek i do okręgu Opole. Ich gołębie biorą udział w lotach krajowych i zagranicznych powyżej 1000 km oraz w wystawach. W bieżącym roku dwa

szczedrzyckie gołębie pojechały do Portugalii, reprezentując wraz z 10 innymi polskimi gołębiami barwy Polski w odbywającej się tam olimpiadzie, zajmując tam II i IV miejsce.

Członkowie związku społecznie działają na rzecz wsi, włączając się w organizację dożynek i innych festynów wiejskich.

POLSKI ZWIĄZEK WĘDKARSKI

Koło P.Z.W. w Szczedrzyku powstało w 1984 roku. W maju każdego roku organizuje zawody wędkarskie na otwarcie sezonu letniego. Po zawodach odbywa się akcja „Sprzątania świata”, w ramach której członkowie koła sprzątają wał Jeziora Dużego oraz teren przybrzeżny wioski.

Koło współpracuje ze wszystkimi organizacjami wiejskimi, szczególnie wspierając szkołę, min. z okazji Dnia Dziecka organizuje zawody dla dzieci, kulig w czasie ferii itp.

W związku z większym zainteresowaniem sportem wędkarskim Koło zwiększyło nabór młodzieży szkolnej i nie tylko.

TOWARZYSTWO SPOŁECZNO-KULTURALNE NIEMCÓW NA ŚLĄSKU OPOLSKIM KOŁO D.F.K. SZCZEDRZYK –PUSTKÓW

Koło powstało w 1990 roku. Celem towarzystwa jest krzewienie, popularyzacja i rozwój oświaty, kultury i sztuki niemieckiej, wzmocnienie braterskiej więzi i współzycia ludności niemieckiej z polską, organizowanie pomocy materialnej dla osób w trudnej sytuacji życiowej i uczestnictwo w życiu społecznym wsi.

D.F.K. włącza się w organizację festynów wiejskich, pomaga finansowo szkole i przedszkolu. Członkowie koła opiekują się też pomnikiem w centrum Szczedrzyka.

CARITAS

Od 1998 roku przy parafii św. Mikołaja w Szczedrzyku działa zespół Caritas, którego celem jest zbiórka funduszy przeznaczanych na różne cele min.: dofinansowanie obiadów dla dzieci szkolnych, refundacja recept dla biedniejszych rodzin, przygotowywanie podarunków świątecznych oraz bonów żywnościowych dla najuboższych.

Zespół tworzy własną tradycję związaną z dniami św. Marcina (Organizacja pochodu, zakończonego gorącą herbatą i ciastkami), św. Mikołaja (paczki dla wszystkich dzieci oraz grzane wino dla dorosłych), wigilią dla seniorów i dniem chorych przy herbacie i ciastkach.

Rocznie Caritas wydaje na cele charytatywne 10 tys. złotych. Obecnie pracuje w nim 20 osób, jednak grupa stale się powiększa i rozwija, organizując nowe imprezy i włączając się do wspólnych działań organizowanych przez sołectwo i inne organizacje wiejskie.

Rada Sołecka pod koniec każdego roku wspólnie z D.F.K. organizują zabawę integracyjną dla wszystkich organizacji i instytucji wiejskich.

Największym osiągnięciem Rady Sołeckiej było zorganizowanie w sierpniu 2002 r. wielkiego 4 dniowego festynu z okazji 1600 – lecia osadnictwa na tym terenie, w przygotowanie którego włączyli się wszyscy: mieszkańcy, instytucje i organizacje. W wyniku wspólnych działań udało się zebrać sporą sumę pieniędzy, która została przeznaczona na wiele potrzeb wsi:

1. Zegar elektryczny do kościoła – 5000 zł
2. Drzwi do remizy OSP – 5000 zł
3. Przyczepa na wiejski namiot – 3000 zł
4. Malowanie sali gimnastycznej PSP w Szczedrzyku – 7500 zł
5. Potrzeby charytatywne – Caritas – 1000 zł
6. LZS Szczedrzyk – 2000 zł
7. Komputer dla przedszkola – 1000 zł
8. Komputer dla szkoły – 1000 zł

Lista ta świadczy o prężnym działaniu organizacji, o ich przedsiębiorczości i pracy na rzecz sołectwa.

Organizacje i ich inicjatywy są wspierane przez wszystkich mieszkańców, którzy bardzo sobie je cenią. Potrafią współpracować ze sobą, a ich działalność daje wymierne efekty, min. z inicjatywy proboszcza i rady parafialnej parafianom udało się zebrać w przeciągu 2 lat kwotę ok. 200.000 zł na remont dachu szczedrzyckiego kościoła.

III INFRASTRUKTURA SPOŁECZNA

3.1. Zaopatrzenie w wodę

Na terenie sołectwa funkcjonuje wodociąg z ujęcia wody w Szczedrzyku, który zaopatruje naszą wieś, Pustków i Schodnię. Wydajność ujęcia to 72 m³/h.

Ujęcie wody składa się z dwóch studni głębinowych:

- studnia nr 1 wiercona 30 m
- studnia nr 2 wiercona 29 m

We wsi jest stacja uzdatniania wody.

Wyposażenie gospodarstw w wodociągi:

Obszar	Sieci w km	Przyłącza do mieszkań
Szczedrzyk	17	517

3.2. Kanalizacja i oczyszczanie ścieków

Na dzień dzisiejszy Szczedrzyk nie jest skanalizowany. Mieszkańcy posiadają prywatne własne szamba.

Na terenie gminy Ozimek znajduje się oczyszczalnia ścieków w Antoniowie, której docelową wydajność szacuje się na 3500 m³/dobę.

W chwili obecnej rozpoczęto procedury związane z budową kanalizacji sanitarnej dla sołectwa. Wioska objęta jest planem i dokumentacja kanalizacji jest w trakcie realizacji. Zakończenie projekt przewidziane jest na sierpień 2005 roku, zaś zakończenie budowy na rok 2008.

3.3. Utylizacja odpadów stałych

Odpady komunalne z obszaru sołectwa wywożone są przez Przedsiębiorstwo Gospodarki Komunalnej i Mieszkaniowej sp. z o.o. w Antoniowie (które wywozi odpady na

wysypisko znajdujące się w Dylakach) oraz przez prywatną firmę „Retmondis Spółka z o.o. (na wysypisko śmieci w Opolu).

3.4. Energetyka

Szczedrzyk obsługiwany jest przez Rejonowy Zakład Energetyczny w Opolu.

3.5 Telekomunikacja

Sołectwo zostało podłączone do centrali znajdującej się w Szczedrzyku na przełomie 1995 i 1996 roku. Moduł centrali wyniesiony z Ozimka ma 236 numerów, jest przestarzałego typu – uniemożliwia podłączenie nowych abonentów oraz stałe podłączenie do Internetu.

Od 2.07.1988 roku w Szczedrzyku działa Urząd Pocztowy. Szczedrzyk posiada własny kod: 46-042. Od dnia 1.11.2004 4 roku urząd został przekształcony w Oddział Pocztowy Ozimek-Szczedrzyk.

3.6. Komunikacja

Przez teren wsi przebiega droga powiatowa, która umożliwia połączenia lokalne pomiędzy sąsiednimi sołectwami.

Od strony Opoła do Szczedrzyka samochodem można dojechać dwoma trasami. Trasa pierwsza, spokojniejsza – od ronda droga nr 45 w kierunku: Łódź, Kluczbork, Turawa prowadzi poza miasto do miejscowości Zawada. Tutaj przed stacją benzynową skręcając w prawo na kierunek: Turawa, Ozimek, przejeżdżając Kotórz Mały i kierując się na Ozimek dojeżdżamy do Szczedrzyka.

Trasa druga, bardziej zatłoczona – od ronda drogą nr 46, kierunek: Warszawa, Częstochowa, Ozimek; przed Ozimkiem, kierując się na Turawę, mijając wioski: Schodnia, Pustków docieramy do Szczedrzyka. Obydwie trasy czasowo zajmują w zależności od natężenia ruchu 20 – 30 minut.

Jadąc od Wrocławia nie trzeba przejeżdżać przez Opole! Przed Opolem w miejscowości Wrzoski skręcamy na obwodnicę, obierając kierunek: Namysłów, Kluczbork, Turawa. Nie skręcając na żadnym ze skrzyżowań dojeżdżamy w końcu do skrzyżowania prowadzącego na drogę nr 45, kierunek Kluczbork, Turawa i dalej przez Zawadę jak w: Trasa pierwsza.

Od strony Gliwic najbardziej popularna trasa prowadzi drogą nr 901, kierunek Olesno. Prowadzi ona przez Pyskowice, do Zawadzkiego. Po przebyciu Zawadzkiego obieramy kierunek na Kolonowskie do Ozimka. W Ozimku obieramy kierunek Opole. Wyjeżdżając na trasę Opole – Częstochowa i kierując się na lewo w kierunku Opola pokonujemy ok. 300 metrów. Za wiaduktem zgodnie z kierunkowskazem: Turawa, zwiedzamy wioski: Schodnia, Pustków i docieramy do Szczedrzyka.

Wieś posiada trzy nowoczesne przystanki PKS, niestety w sobotę i niedzielę nie ma możliwości korzystania z autobusów, ponieważ nie kursują.

IV SFERA GOSPODARCZA

4.1. Przemysł

Na terenie sołectwa w Jedlicach (przysiółek Szczedrzyka) funkcjonuje duży, prężnie działający zakład Huta Szkła „Jedlice” S.A. Została zbudowana ponad 40 lat temu. Od początku podstawowym przedmiotem jej działalności jest produkcja opakowań szklanych. Od wielu lat huta sprzedaje swoje wyroby na rynku krajowym i zagranicznym. Obecnie około 80% produkcji sprzedawana jest na rynek krajowy.

Od początku lat 90-tych rozpoczęto modernizację, prywatyzację i restrukturyzację zakładu.

Kadra kierownicza firmy to w większości ludzie młodzi, ale posiadający już odpowiednio duże doświadczenie, wykształceni, żądni wiedzy, mocno identyfikujący się z firmą. Znaczna część pracowników związana jest z hutą od wielu lat.

Huta położona w bezpośrednim sąsiedztwie rzeki Mała Panew i Jeziora Turawskiego współistnieje w pełnej symbiozie z otaczającą ją przyrodą. Nie przekracza żadnych norm związanych z ochroną środowiska naturalnego.

Zakład daje zatrudnienie ok. 240 mieszkańcom sołectwa i okolicznych wsi, jak również Ozimka.

4.2. Rolnictwo

Głównym użytkownikiem ziemi w gminie Ozimek i Szczedrzyku są rolnicy indywidualni, posiadający około 80 % użytków rolnych.

Średnia powierzchnia gospodarstw w sołectwie w ha:

Sołectwo	Powierzchnia użytków rolnych w gosp. prywatnych	Ilość gospodarstw prywatnych	Średnia wielkość	Ilość gospodarstw powyżej 1 ha
Szczedrzyk	483	1085	2,81	105

Część właścicieli małych gospodarstwa oddało swoją ziemię w dzierżawę i w chwili obecnej na terenie wsi działają 3 duże gospodarstwa rolne oraz 1 w trakcie przekształcania na produkcję ekologiczną.

4.3. Leśnictwo

Powierzchnia lasów prywatnych i państwowych w sołectwie Szczedrzyk

Sołectwo	Powierzchnia lasów w ha	Lasy prywatnie w ha	Lasy państwowe w ha
Szczedrzyk	1230	79	1151

Przeważającą część powierzchni leśnej stanowią lasy państwowe (ok. 94% powierzchni leśnej).

Typy siedliskowe lasu są zróżnicowane i powstały w ścisłej zależności od typów gleb:

- **bór świeży** (siedlisko ubogie troficznie, woda gruntowa średnio głęboka 3–5 m poza zasięgiem systemu korzeniowego; drzewostan tworzy sosna z domieszką brzozy)
- **bór mieszany świeży** (siedlisko świeże pod względem uwilgotnienia i kwaśne; woda gruntowa zalegająca na głębokości poniżej 1,5 m nie ma większego wpływu na wegetację roślin; gatunkiem głównym jest sosna z udziałem dębu, brzozy i świerka)
- **bór mieszany wilgotny** (podłoże stanowią gleby biellicowe i glejowe piaszkowe oraz gleby torfowo-mineralne i murszowo-mineralne; woda gruntowa na głębokości od 50 do 100 cm; głównym składnikiem drzewostanu jest sosna z domieszką świerka i brzozy)

Panującym gatunkami w drzewostanie jest :sosna pospolita (95%), gatunkami towarzyszącymi są: świerk, modrzew europejski, dąb szypułkowy i bezszypułkowy, brzoza, olcha.

VI ANALIZA SWOT

Podsumowanie sytuacji rozwojowej sołectwa.

1. Silne strony:

- aktywna i otwarta społeczność wiejska – prężnie działające organizacje,
- walory krajobrazowo-turystyczne (lasy, jezioro, czyste powietrze, szlaki turystyczne, dobry dostęp do bazy sportowo-rekreacyjnej, Galeria im. K. Gryc, Izba Regionalna),
- bogata historia i zabytki architektoniczne (1600 lat osadnictwa, XIX w. kościół, plebania, pomnik, kapliczki, krzyże, domy itd.),
- dobrze rozwinięta sfera społeczna (szkoła, przedszkole, organizacje wiejskie, biblioteka).
- dobrze rozwinięta strefa gospodarcza

2. Słabe strony

- brak miejsca spotkań członków organizacji i mieszkańców
- brak ścieżek rowerowych we wsi,
- brak chodników,
- brak kanalizacji i oczyszczalni ścieków,
- mała ilość punktów gastronomicznych,
- brak promocji rzemieślników i wsi.

3. Szanse

- pozyskanie inwestorów i kapitału,
- dokształcanie społeczeństwa – szkolenia, kursy,
- sprzyjająca polityka regionalna w tym adresowana do rozwoju obszarów wiejskich,
- zwiększenie się dostępności do kapitałów i środków pomocowych, w tym pochodzących z Unii Europejskiej,
- promocja walorów sołectwa,
- tworzenie nowych miejsc pracy.

4. Zagrożenia

- rosnące bezrobocie – degradacja społeczeństwa
- migracja młodzieży do dużych miast i za granicę,
- brak środków finansowych.

VII WIZJA ROZWOJU WSI

PRIORYTET 1: Stworzenie bazy do wspólnej pracy nad rozwojem kulturalnym wsi – utworzenie WIEJSKIEGO CENTRUM KULTURY

Cele:

1. Remont, budowa, lub adaptacja budynku OSP w Szczedrzyku.
2. Upiększenie terenu obecnej remizy (ławki, kosze na śmieci itp.)
3. Podniesienie standardu życia i pracy na wsi.
4. Wspieranie imprez kulturalnych.
5. Promocja walorów wsi i wynikające z tego możliwości uzyskania dodatkowych dochodów

PRIORYTET 2: Centrum sportu i rekreacji

Cele:

1. Remont boiska LZS w Szczedrzyku
2. Budowa oświetlenia boiska.
3. Budowa trybuny dla kibiców.
4. Budowa szatni.

PRIORYTET 3: Modernizacja wiejskich ścieżek rowerowych

Cele:

1. Budowa, modernizacja i remont wiejskich ścieżek rowerowych.
2. Ustawienie informatorów regionalnych przy ścieżkach rowerowych: opisy ciekawszych miejsc, mapa sytuacyjna, stworzenie sieci wiejskich ścieżek pieszych i rowerowych.
3. Budowa chodników, placów, skwerów itp.
4. Wzrost atrakcyjności turystycznej.
5. Podniesienie standardu życia na wsi.

**PRIORYTET 4: Stworzenie zaplecza rozrywkowo – turystycznego dla mieszkańców
i gości**

1. Dzierżawa domu św. Mikołaja
2. Przeprowadzenie remontu.
3. Zagospodarowanie terenu wokół domu.

Analiza zasobów sołectwa – Szczedrzyk, gmina Ozimek

1	2	3	4	5	6
Kluczowe obszary problemowe rozwoju	Analiza Co jest?	Diagnoza Jak jest?	Plan Jak ma być?	Programy Co? Kiedy? W jaki sposób?	Projekty Co konkretnie?
<p>1. Co wyróżnia?</p>	<p>Korzystne położenie wsi zapewniające możliwość wypoczynku. Aktywni mieszkańcy. Jedna z najstarszych wsi w województwie, (pierwsze zapiski 1 300 r.) Wies położona na obszarze chronionego krajobrazu.</p>	<p>Wies otoczona lasami, z jeziorem, mało wykorzystana atrakcyjność położenia.</p>	<p>Utworzenie miejsca spotkań mieszkańców i członków organizacji wiejskich, w celach integracji i wspierania imprez kulturalnych integrujących mieszkańców i przyciągających turystów. Stworzenie małej architektury zieleni w obrębie centrum wsi.</p>	<p>Remont, budowa, lub adaptacja budynku OSP w Szczedrzyku. Remont boiska LZS w Szczedrzyku.</p>	<p>Utworzenie Wiejskiego Centrum Kultury, miejsca spotkań i działań społeczności wiejskiej. Utworzenie centrum sportu i rekreacji.</p>
<p>2. Jakie pełni funkcje?</p>	<p>Wies zamieszkuje 1648 osób.</p>	<p>Sołectwo pełni funkcję w miarę prawidłowo.</p>	<p>Zamierzeniem jest wzrost atrakcyjności turystycznej, promocja walorów wsi i wynikające z tego możliwości uzyskania dodatkowych dochodów. Rozbudowa zaplecza usługowego, rozwój warunków turystyczno wypoczynkowych i agroturystycznych.</p>	<p>Popieranie inicjatywy zainteresowanych mieszkańców</p>	<p>Pięknie zagospodarowane i urządzone Wiejskie Centrum Kultury w samym centrum wsi. Możliwość wypoczynku nad jeziorem w lasach, na ścieżkach rowerowych.</p>

1	2	3	4	5	6
<p>3. Kim są mieszkańcy?</p>	<p>Mieszkańcy to w większości ludność miejscowa, sporadycznie napływowa</p>	<p>Duża część mieszkańców to ludzie bezrobotni. Społeczeństwo z roku na rok ubożeje. Duża część młodzieży, kobiet i mężczyzn pracuje za granicą. Pozostali w kraju bardzo dobrze integrują się ze sobą, działając w wielu organizacjach wiejskich.</p>	<p>Stworzenie miejsca do wspólnego działania wiejskich organizacji i mieszkańców</p>	<p>Podnoszenie poziomu wykształcenia.</p>	<p>Organizowanie szkoleń, kursów. Centrum sportu i rekreacji. Wiejskie centrum kultury.</p>
<p>4. Co daje utrzymanie?</p>	<p>Świadczenia emerytalno-rentowe, praca zarobkowa w kraju i za granicą, prywatni przedsiębiorcy (około 40), zasiłki dla bezrobotnych.</p>	<p>We wsi działają rzemieślnicy: firmy budowlane, stolarze, cieśle, zakłady przetwórstwo mięsne, handel, fryzjerstwo, gastronomia itp., pracownia projektowa, biuro tłumaczeń, ogrodnictwo. Duża część młodzieży, kobiet i mężczyzn pracuje za granicą.</p>	<p>Mieszkańcy powinni mieć zapewnione godziwe warunki pracy i wynagrodzenie na terenie gminy.</p>	<p>Utworzenie nowych miejsc pracy. Rozbudzanie inicjatyw w społeczeństwie w celu szukania nowych źródeł dochodów. Rozwój bazy turystycznej i gastronomii.</p>	<p>Promocja agroturystyki wśród mieszkańców wsi, otwarcie punktów małej gastronomii (działalność sezonowa)</p>

1	2	3	4	5	6
<p>5. Jak jest zorganizowana?</p>	<p>Rada Sołecka OSP LZS PZHGP PZW Koło D.F.K Caritas Rada Parafialna</p>	<p>Współpraca między organizacjami układa się bardzo dobrze. Brakuje im tylko miejsca na wspólne spotkania.</p>	<p>Wspólne miejsce do pracy i działań.</p>	<p>Dbłość o tradycje i kulturę wiejską: - Dożynki, - Odpusty, - Wodzenie Niedźwiedzia, - Wigilia, - Zabawy integracyjne, - Dzień Dziecka, - Dzień św. Marcina, Angażowanie ludzi młodych w sprawy odnowy wsi. Pozyskiwanie środków na odnowę wsi.</p>	<p>Wyposażenie biur organizacji wejskich. Wspieranie imprez kulturalnych.</p>

1	2	3	4	5	6
<p>6. Co proponuje dzieciom i młodzieży?</p>	<p>Działające w PSP dwie świetlice szkolne „Promyk” i „Parasol” (dla dzieci szkolnych), sala gimnastyczna, boisko LZS,</p>	<p>Boisko bez trybun dla kibiców, nie wyrównane, słabo oświetlone. Brak miejsca spotkań dla młodzieży.</p>	<p>Zagospodarowane centrum wsi, upiększony teren. Zakupiony i zagospodarowany dom św. Mikołaja. Wyposażony obiekt pełni funkcje kulturalne. Wyremontowane boisko LZS-u.</p>	<p>Przebudowanie remizy. Wyposażenie obiektu pełniące funkcje kulturalne. Zakrzewienie terenu, zamontowanie w otoczeniu Wiejskiego Centrum Kultury ławek, stolików, koszy na śmieci. Niwelacja terenu, budowa trwałego nawodnienia płyty boiska, podbudowa warstwy ziemi wraz z zasianiem trawy. Dzierżawa domu św. Mikołaja i przeprowadzenie w nim remontu. Zagospodarowanie terenu wokół domu.</p>	<p>Stworzenie WIEJSKIEGO CENTRUM KULTURY. Centrum sportu i rekreacji Zagospodarowany teren domu św. Mikołaja.</p>

1	2	3	4	5	6
<p>7. Z kim rozwiązuje problemy?</p>	<p>Rada Miasta Rada Sołecka Sołtys i wszystkie organizacje</p>	<p>„Koalicja” organizacji i instytucji na rzecz odnowy wsi.</p>	<p>Należy położyć większy nacisk na aktywność mieszkańców, spowodować, by byli jeszcze bardziej zainteresowani sprawami wsi.</p>	<p>Zorganizowanie imprez integracyjnych i rozpowszechnianie informacji</p>	<p>Stworzenie miejsca spotkań mieszkańców i wszystkich grup działających we wsi.</p>
<p>8. Jakie obyczaje i tradycje pielęgnuje?</p>	<p>Dożynki, Odpusty, Wodzenie Niedźwiedzia, Wigilia, zabawy integracyjne, Dzień Dziecka, Dzień Strażaka, Dzień św. Marcina, Festyny sportowe Mikołaj Dzień Chorych „sprzątanie świata”</p>	<p>Dużo imprez i festynów okolicznościowych</p>	<p>Kultywowanie obchodzonych uroczystości i świąt, uroczystości</p>	<p>Aktywne zaangażowanie mieszkańców</p>	<p>Kontynuowanie istniejącej tradycji i wprowadzanie nowych</p>

1	2	3	4	5	6
<p>9. Jaki ma wygląd?</p>	<p>Z roku na rok wygląd wsi się poprawia.</p>	<p>Wioska duża, z centrum, pocztą, kościołem szkołą podstawową, przedszkolem, biblioteką, 4 sklepami spożywczymi, kioskiem, sklepem odzieżowym i mięsnym, 2 barami i imbisem</p>	<p>W centrum wsi pojawi się Wiejskie Centrum Kultury dla wszystkich mieszkańców i gości. Przy szkole centrum wychowania sportowego. Uatrakcyjnienie placu zabaw w przedszkolu. Ścieżki rowerowe i tablice z opisami tras turystycznych.</p>	<p>Przebudowa remizy strażackiej. Remont boiska. Ustawienie tablic informacyjnych. Wytyczenie ścieżek rowerowych. Promocja wsi w prasie, Internecie itd.</p>	<p>Wiejskie Centrum Kultury. Centrum wychowania sportowego. Ścieżki rowerowe.</p>

1	2	3	4	5	6
<p>10. Jakie są domy i obejścia?</p>	<p>Większość domostw jest zadbana, choć nie wszystkie. Właściciele dbają o swoje posesje. Wieś podłączona do wodociągu gminnego. Zaopatrzona jest w pojemniki do segregowania śmieci (szkoło białe, kolorowe, makulatura, tworzywa sztuczne)</p>	<p>Obejścia domów uporządkowane, ozdabiane z okazji świąt. Centrum wsi z 3 zadbanymi, zielonymi skwerkami.</p> <p>Można zauważyć coraz większe zaangażowanie mieszkańców w poprawę estetyki posesji.</p> <p>Budynki są z wyposażeniem wodociągowo-kanalizacyjnym. Z odprowadzeniem ścieków do bezodpływowych zbiorników</p>	<p>Wieś zadbana i estetyczna. Więcej zieleni wokół posesji.</p> <p>Zadbane, zielone centrum.</p>	<p>Współpraca mieszkańców, organizacji</p>	<p>Zagospodarowany teren Wiejskiego Centrum Kultury. Zagospodarowanie terenu wokół domu św. Mikołaja.</p>

1	2	3	4	5	6
<p>11. Jaki jest stan otoczenia i środowiska naturalnego?</p>	<p>Malownicze położenie, oaza spokoju, czyste powietrze, dużo lasów, jezioro.</p> <p>Brak kanalizacji.</p>	<p>Spora ilość lasów sprzyja jakości i ilości czystego powietrza.</p> <p>Brak większych skoncentrowanych źródeł zanieczyszczeń powodujących degradację środowiska.</p> <p>Mieszkańcy segregują śmieci. W szkole i przedszkolu kilka razy w roku przeprowadzana jest akcja zbiórki szkła.</p> <p>Nie w pełni wykorzystane walory turystyczne.</p> <p>Brak regulacji gospodarki ściekowej.</p>	<p>Konieczna jest jak najszybsza kanalizacja wsi.</p> <p>Należy w pełni wykorzystać potencjał ekonomiczny i turystyczny sołectwa.</p>	<p>Trwają prace nad projektem kanalizacji.</p> <p>Koordinacja działań mieszkańców i organizacji wiejskich powinna w efekcie doprowadzić do podniesienia walorów turystyczno-rekreacyjnych sołectwa.</p>	<p>Podłączenie do sieci kanalizacyjnej w 2008 roku.</p> <p>Przeprowadzenie częstszych akcji „sprzątania świata”.</p> <p>Promocja walorów wsi w Internecie.</p> <p>Wiejskie ścieżki rowerowe.</p>

1	2	3	4	5	6
<p>12. Jakie jest rolnictwo?</p>	<p>Słabe gleby. Dominują małe gospodarstwa, które produkują na własne potrzeby.</p>	<p>Trzy gospodarstwa rolne, które ukierunkowały się na produkcję towarową. Jedno gospodarstwo przekształca się na agroturystyczne. Słabe gleby nie pozwalają na specjalistyczną i wydajną uprawę.</p>	<p>Stymulowanie działalności dających dodatkowe dochody gospodarstwom rolnym.</p>	<p>Szkolenie rolników w zakresie przyszłości rolnictwa w Unii Europejskiej.</p>	<p>Organizowanie kursów i szkoleń dla rolników.</p>
<p>13. Jakie są powiązania komunikacyjne?</p>	<p>Złe połączenia komunikacyjne z okolicznymi miejscowościami. 3 przystanki PKS, 2 budki telefoniczne, poczta. Mieszkańcy posiadają telefony stacjonarne.</p>	<p>Sieć drogowa w sołectwie nie zawsze umożliwia połączenia między innymi miejscowościami. PKS nie kursuje w soboty i niedziele. Internet osiągalny tylko przez łącza telefoniczne</p>	<p>Zwiększenie połączeń autobusów PKS. Ulepszenie nawierzchni dróg. Modernizacja centrali telefonicznej.</p>	<p>Modernizacja dróg, budowa ścieżek pieszych i rowerowych. Promowanie zdrowego stylu życia. Postulowanie o zwiększenie liczby połączeń autobusowych.</p>	<p>Modernizacja istniejącego systemu komunikacji drogowej. Wnioskowanie o zwiększenie liczby połączeń autobusowych.</p>

VIII Opis realizacji projektu

PRIORYTET 1: Stworzenie bazy do wspólnej pracy nad rozwojem kulturalnym wsi – utworzenie WIEJSKIEGO CENTRUM KULTURY

Cel: Remont, budowa, lub adaptacja budynku OSP w Szczedrzyku.

Przedmiotem projektu jest wyremontowanie i zagospodarowanie budynku remizy i terenu znajdującego się w centrum wsi. Prace będą polegać na:

- przygotowaniu ekspertyzy budowlanej remizy i projektu **WIEJSKIEGO CENTRUM KULTURY**,
- remoncie lub przebudowie budynku,
- wyposażeniu obiektu pełniącego funkcje kulturalne,
- wyposażeniu obiektu pełniącego funkcje biur,
- zakrzewieniu terenu wokół,
- zamontowaniu w otoczeniu Wiejskiego Centrum Kultury ławek, stolików i koszy na śmieci.

Szacunkowy koszt zadania to: 340 tyś. zł.

Odbiorcami projektu będą w szczególności mieszkańcy wsi, jak również zarządy wszystkich wiejskich organizacji.

PRIORYTET 2: Centrum sportu i rekreacji

Cel: Remont boiska LZS w Szczedrzyku.

Prace przy wykonaniu tego zadania polegać będą głównie na:

- niwelacji terenu,
- budowie trwałego nawodnienia płyty boiska,
- podbudowie warstwy ziemi wraz z zasianiem trawy,
- budowie oświetlenia boiska,

- budowie trybuny dla kibiców,
- budowie szatni.

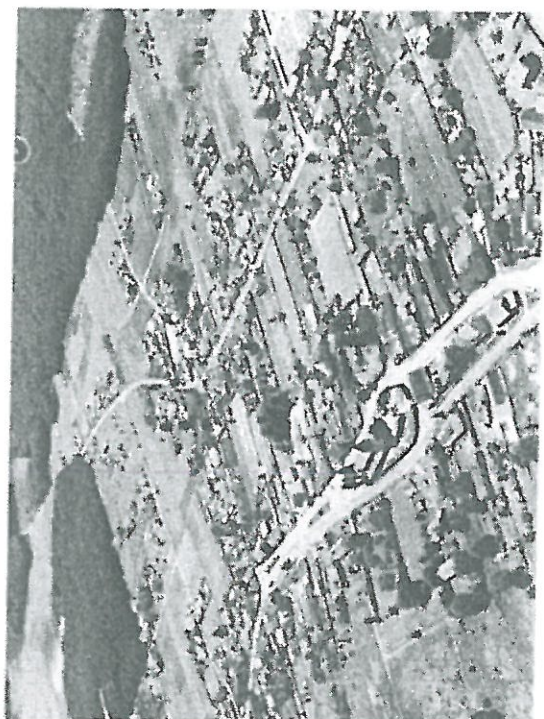
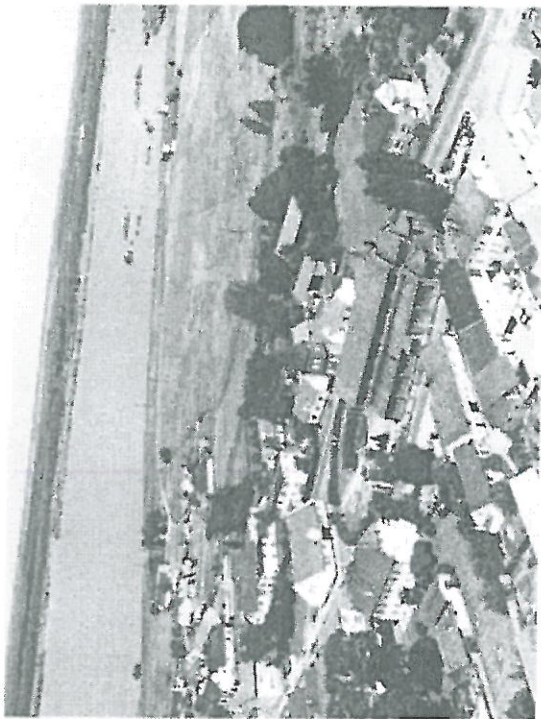
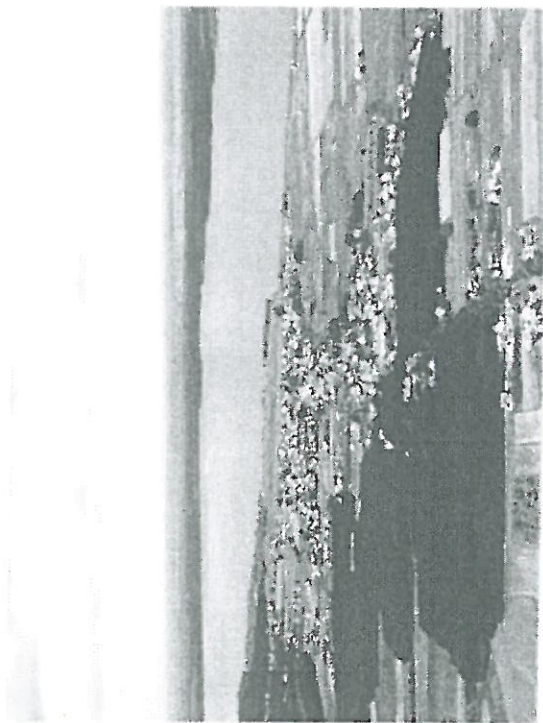
Szacunkowy koszt zadania to: 60 tys zł.

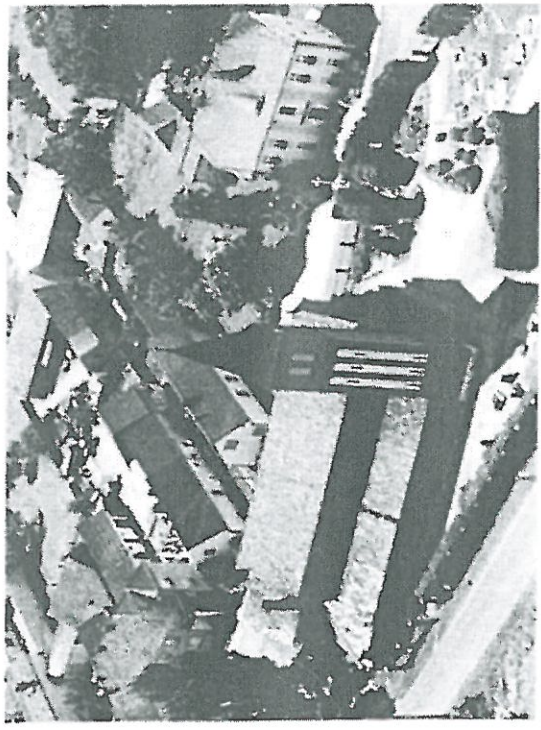
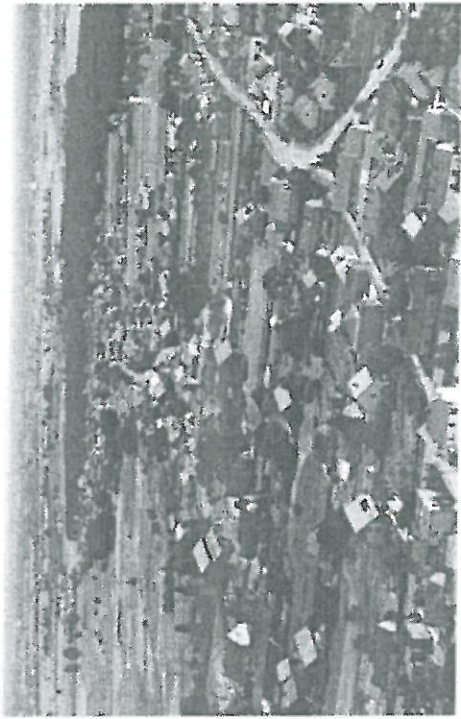
Odbiorcami projektu będą dzieci, młodzież i lokalna społeczność sołectwa i wsi sąsiednich.

Harmonogram realizacji projektu.

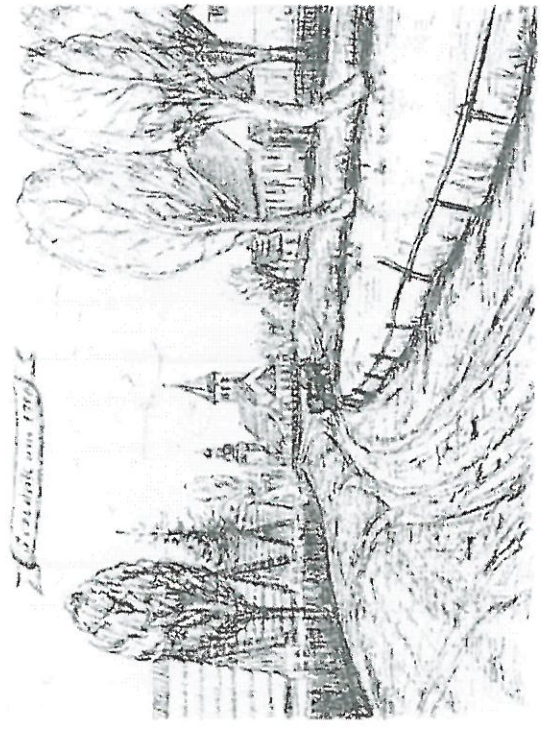
Priorytet	Cel	Projekt	Termin
Stworzenie bazy do wspólnej pracy nad rozwojem kulturalnym wsi - utworzenie WIEJSKIEGO CENTRUM KULTURY		Remont, budowa, lub adaptacja budynku OSP w Szczerdzyku	1
		Upiększenie terenu obecnej remizy (ławki, kosze na śmieci itp.)	2
		Promocja walorów wsi i wynikające z tego możliwości uzyskania dodatkowych dochodów	2
		Wspieranie imprez kulturalnych.	2
Wiejskie Centrum sportu i rekreacji	Promocja zdrowego stylu życia i rozszerzenie działalności rekreacyjno-sportowej	Remont boiska LZS w Szczerdzyku	3
		Budowa oświetlenia boiska	3
		Budowa trybuny dla kibiców i szatni	4
Modernizacja istniejącego systemu wiejskich ścieżek drogowych	Wzrost atrakcyjności turystycznej i podniesienie standardu życia na wsi	Budowa, modernizacja i remont wiejskich ścieżek rowerowych	2
		Ustawienie informatorów regionalnych przy ścieżkach rowerowych	2
		Budowa chodników, placów, skwerów itp.	2
Stworzenie zaplecza rozrywkowo – turystycznego dla mieszkańców i gości			5

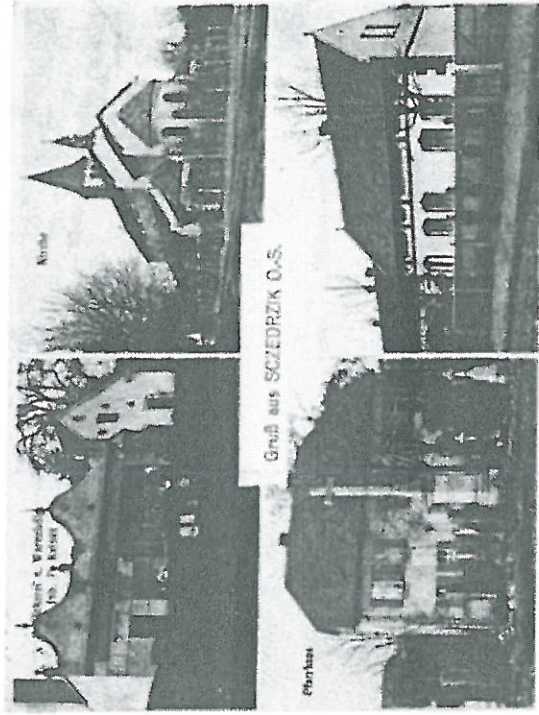
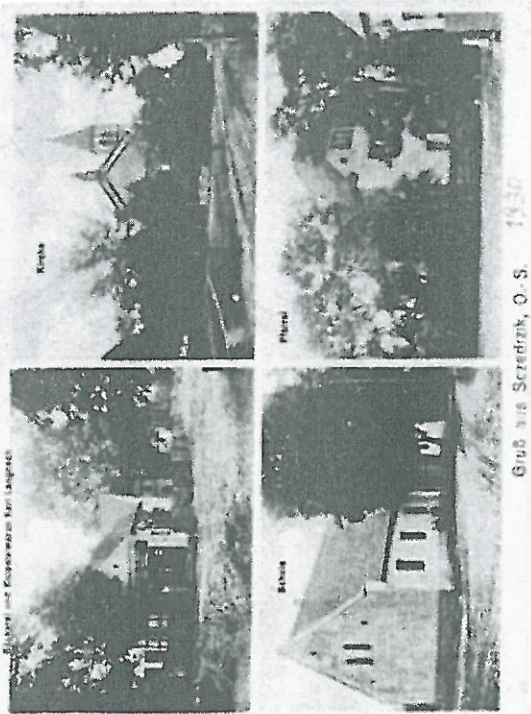
Historia i teraźniejszość Szczedrzyka w fotografii
Z lotu ptaka



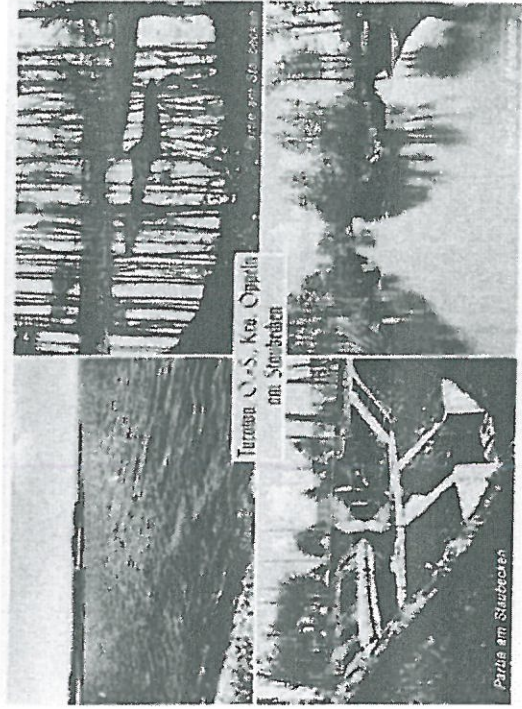
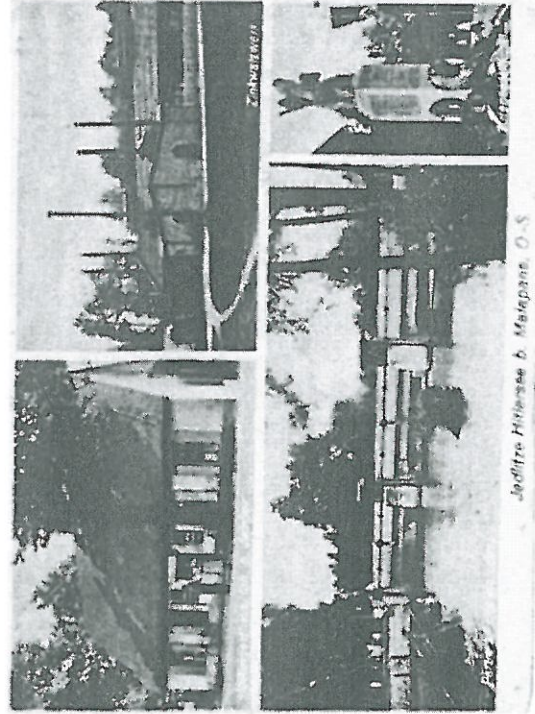


Szczedrzyk dawniej:

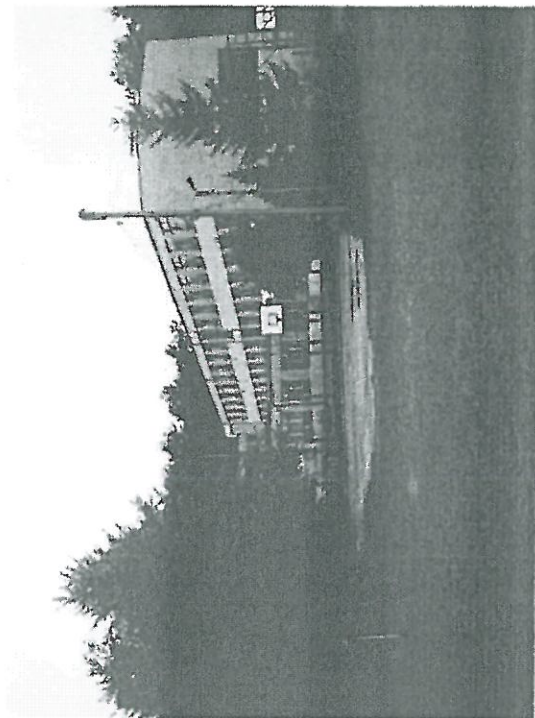
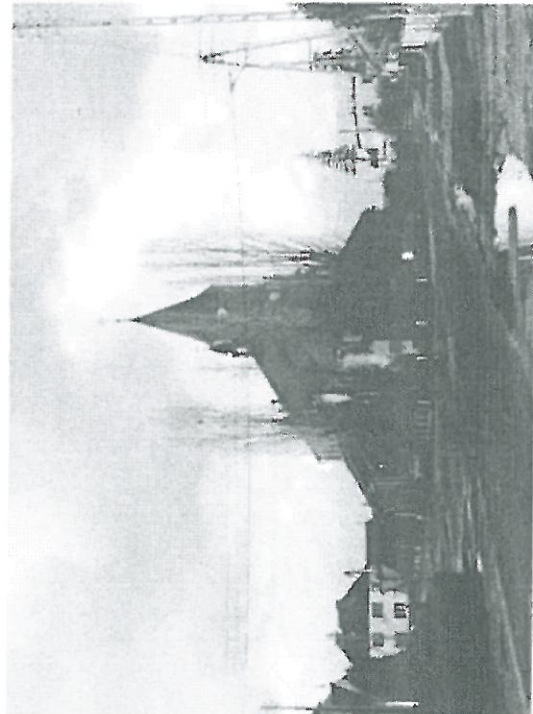
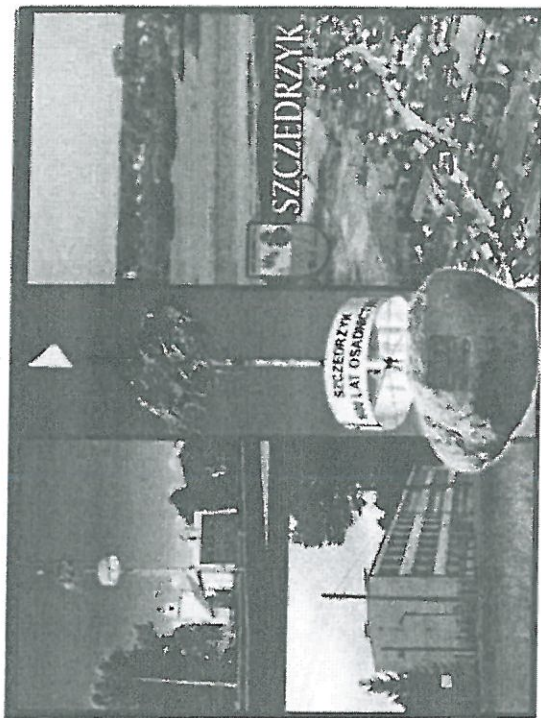
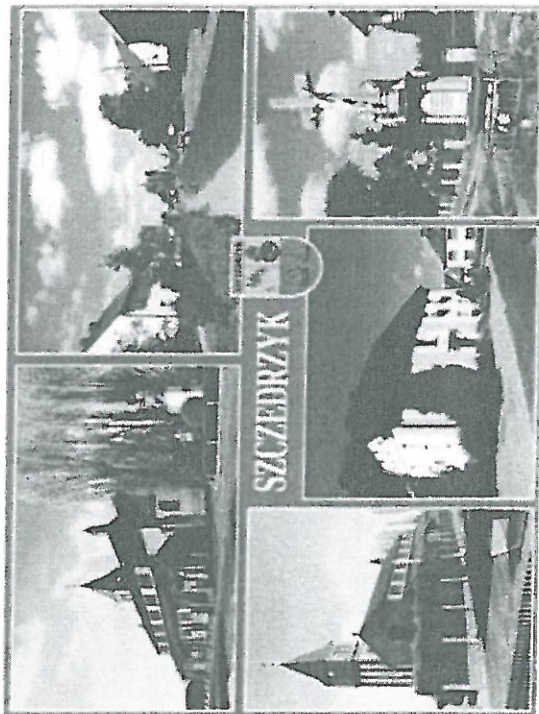




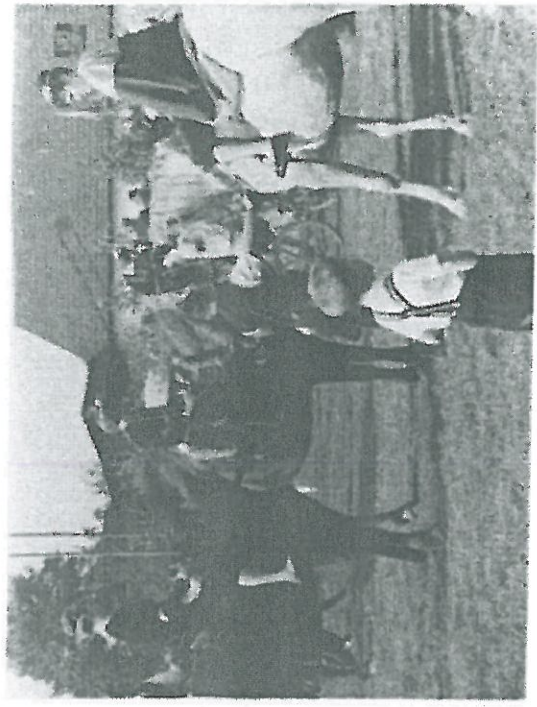
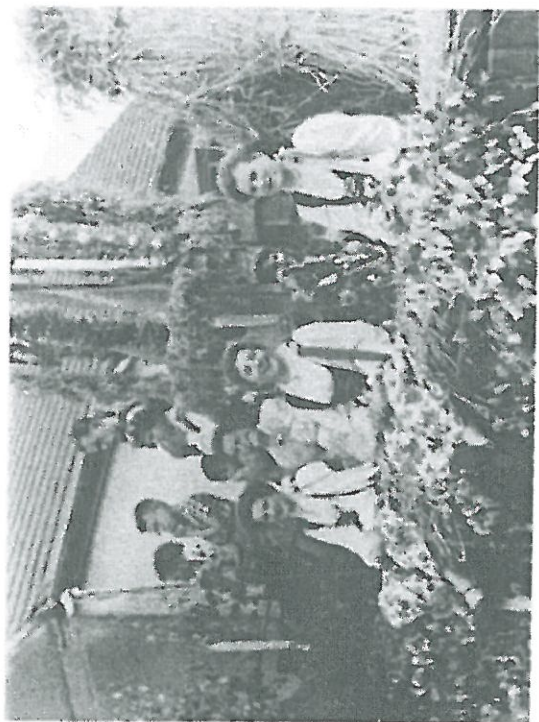
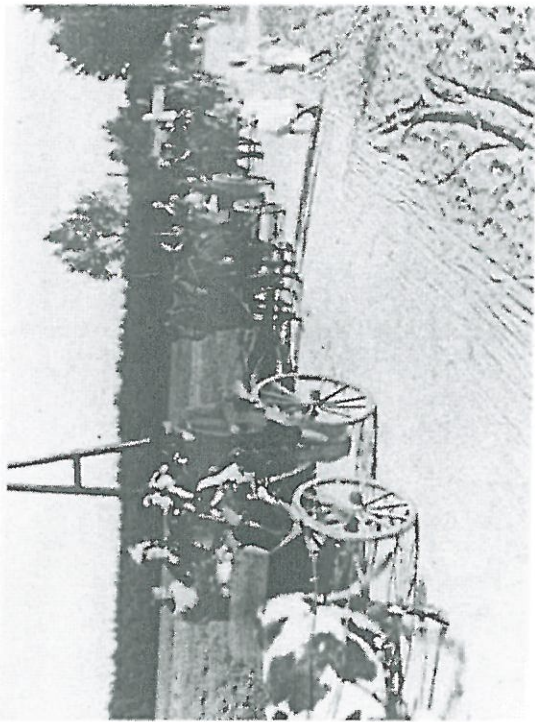
Podczas budowy Jeziora Turawskiego

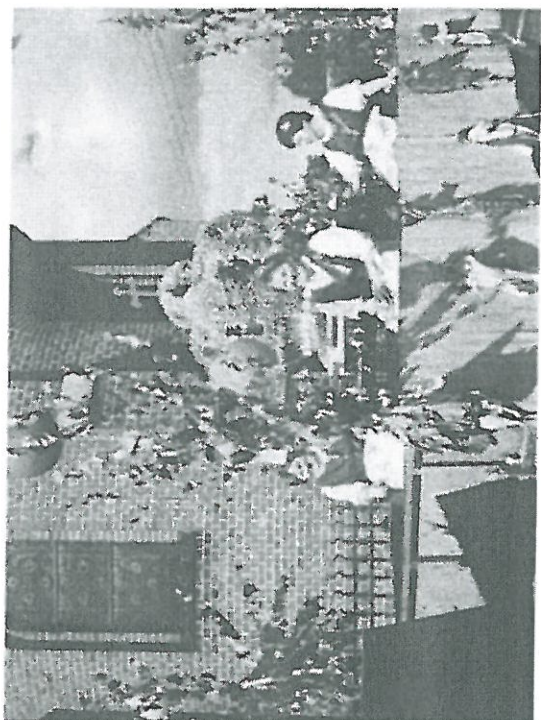
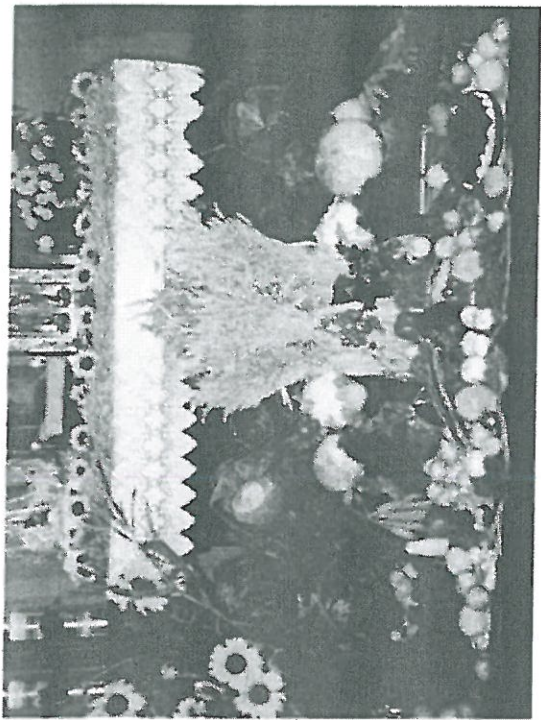


Szczedrzyk obecnie

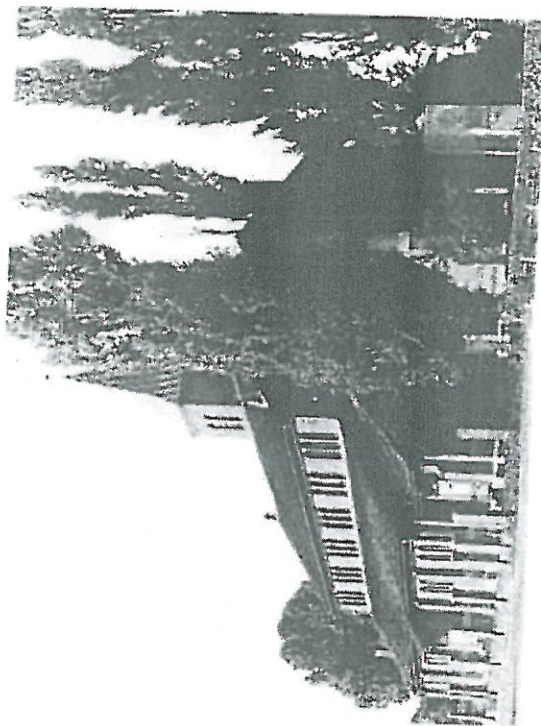
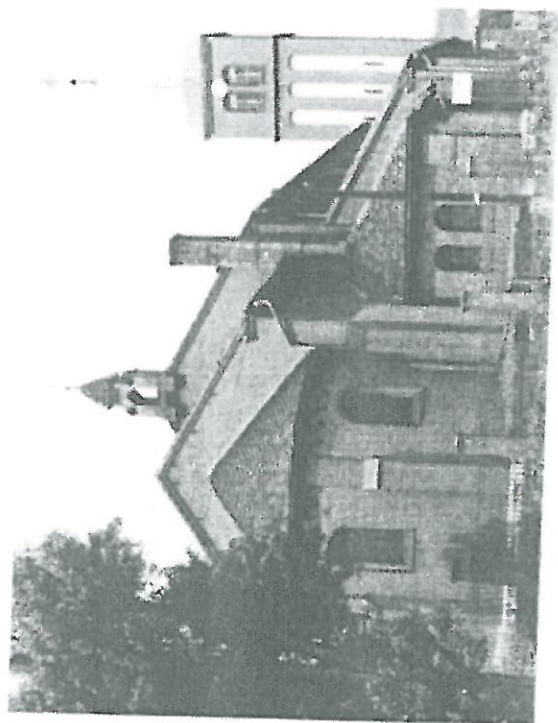
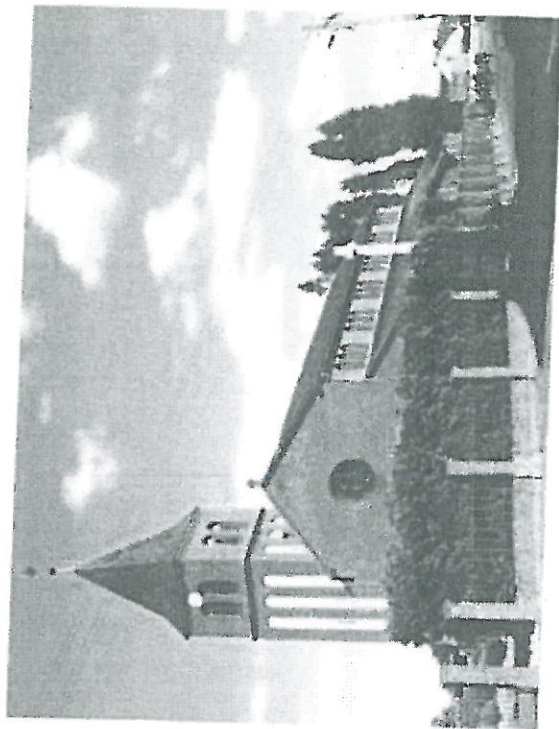
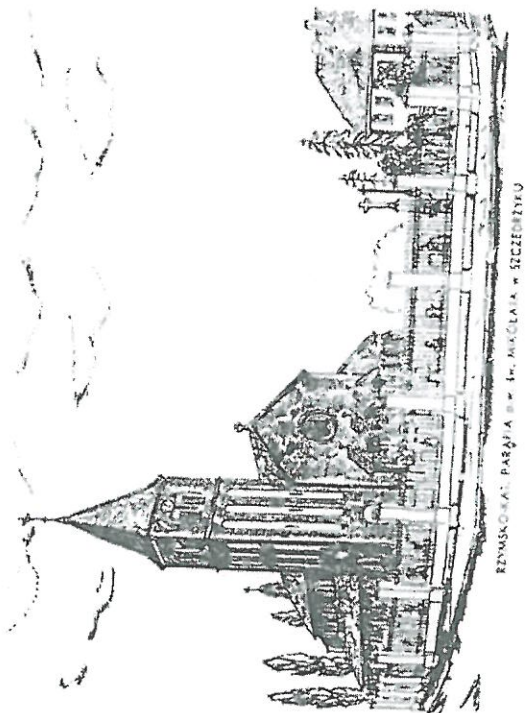


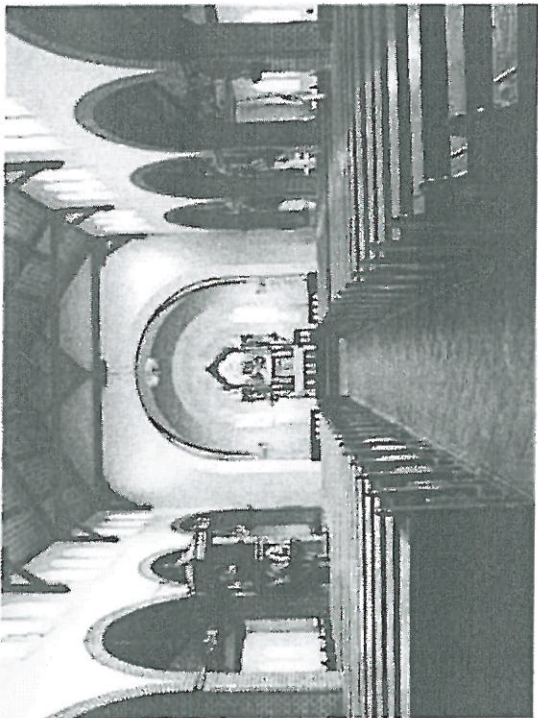
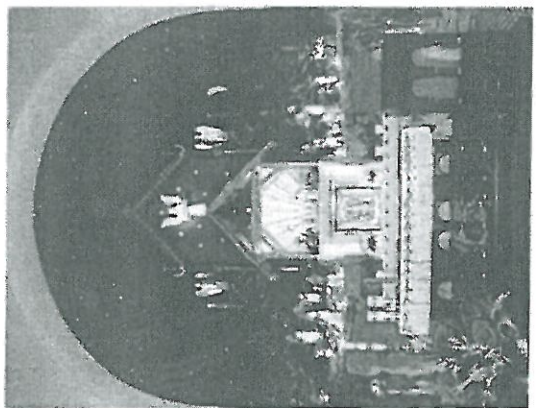
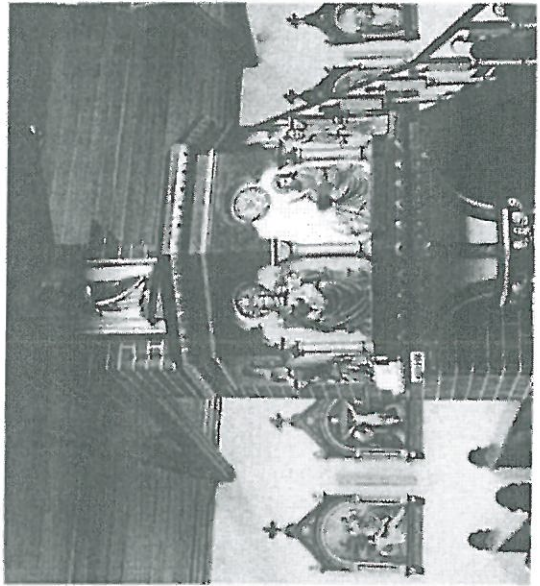
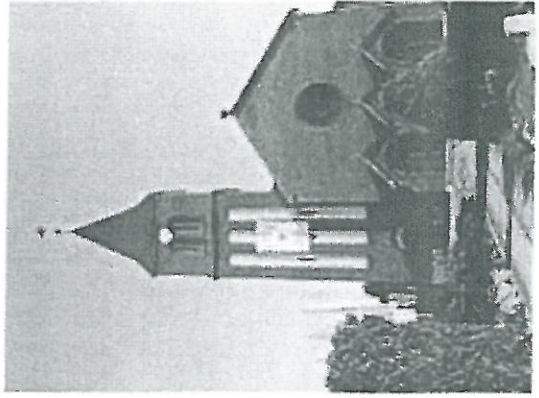
Dożynki bardzo dawno temu, dawno temu i obecnie

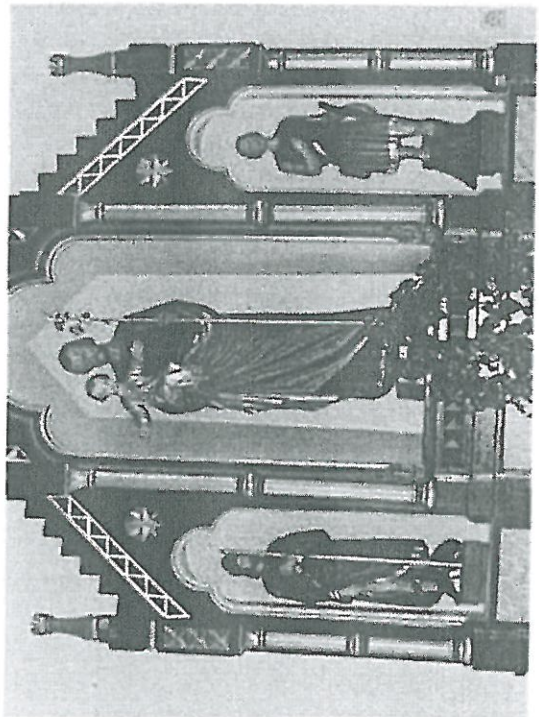
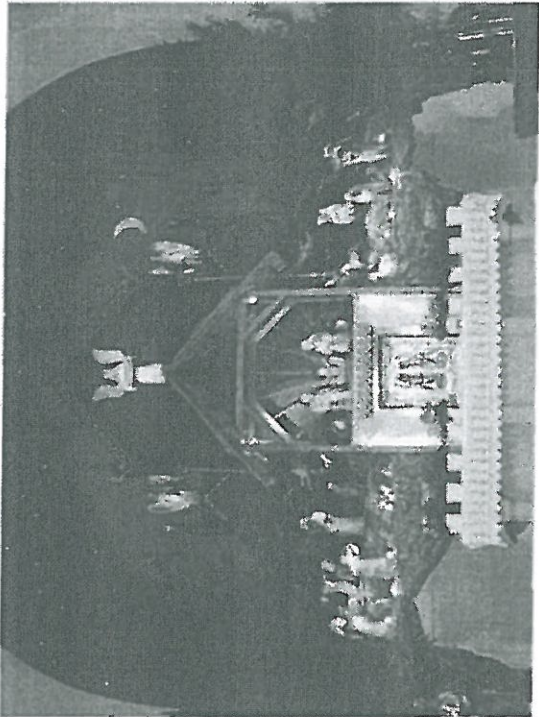
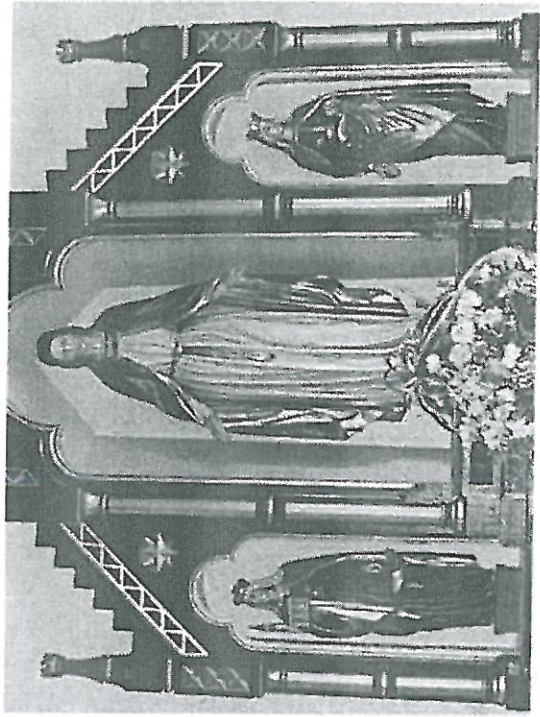
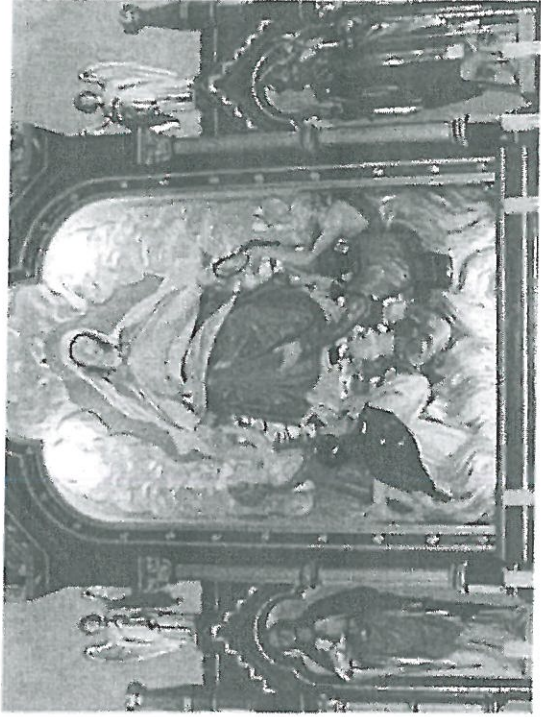




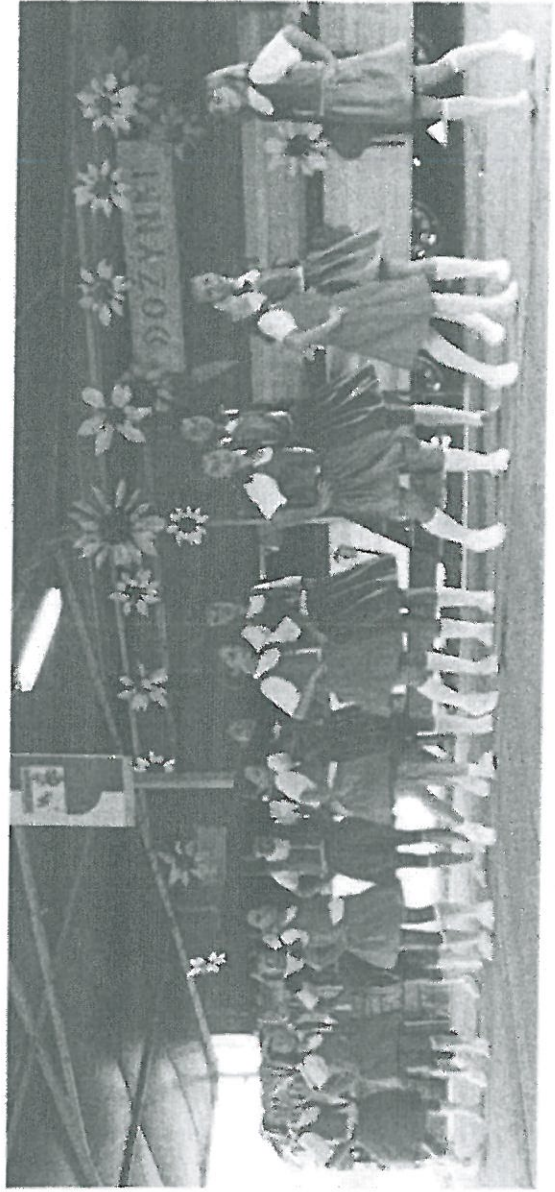
Nasz kościół



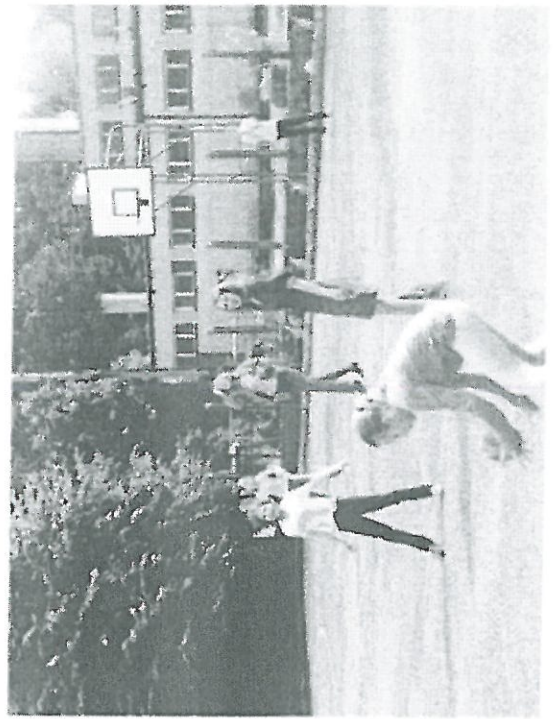
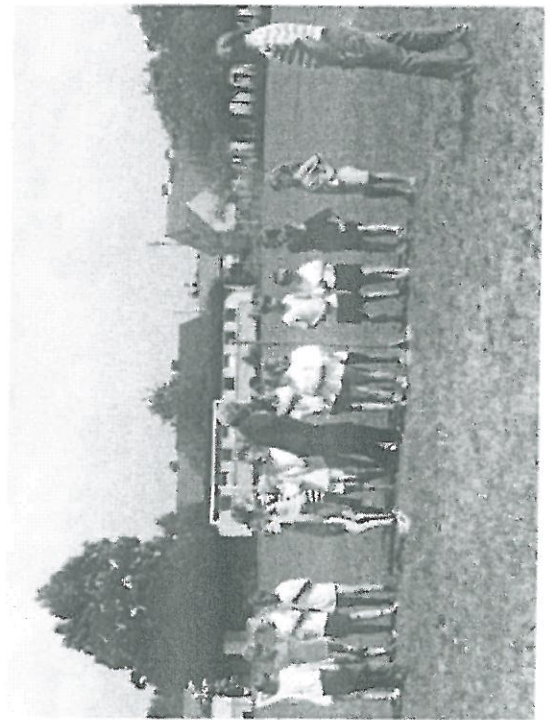
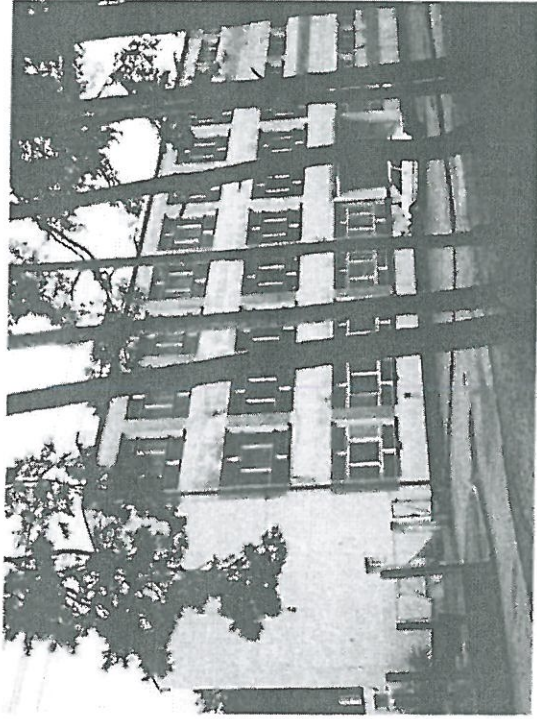
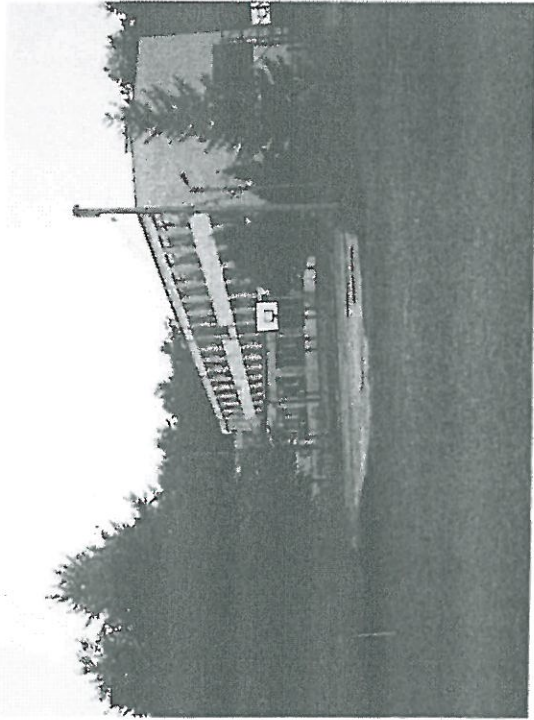




Na festynach



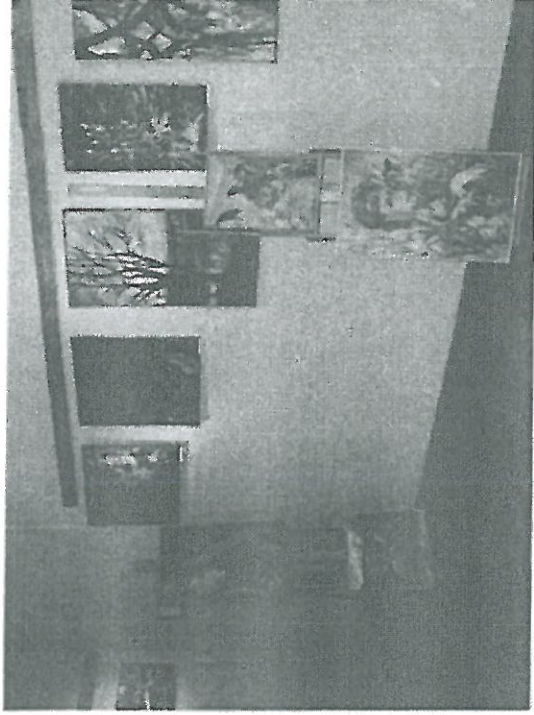
Szkoła podstawowa



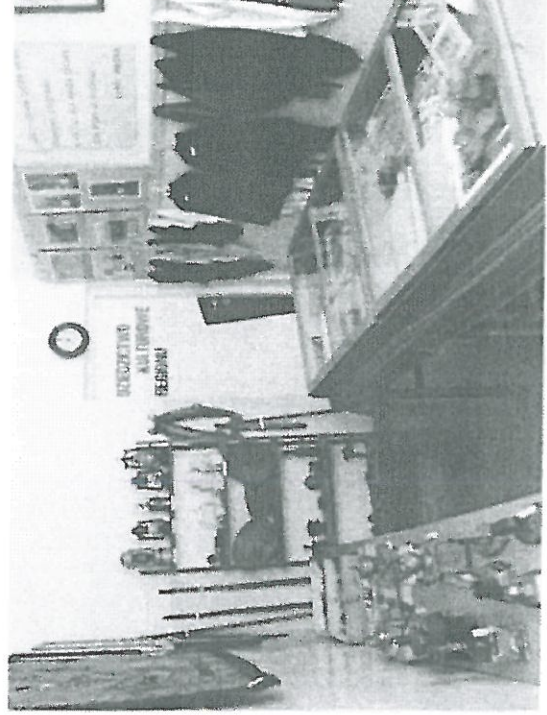
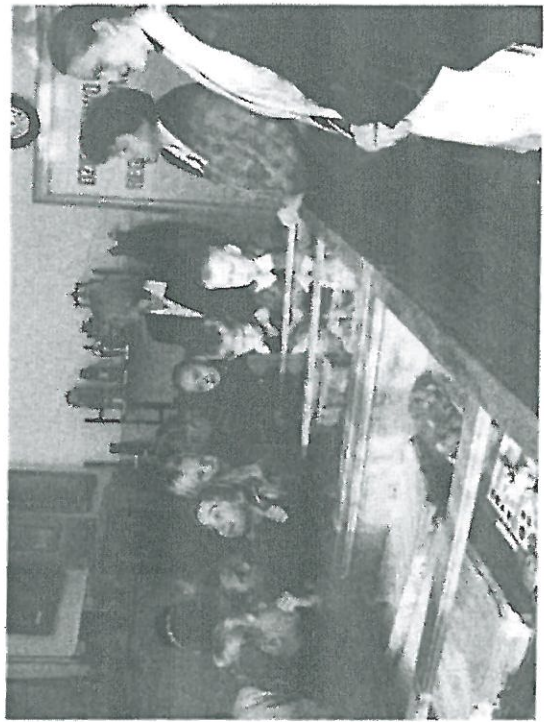
Wystawa regionalna



Galeria im. Krystyny Gryc

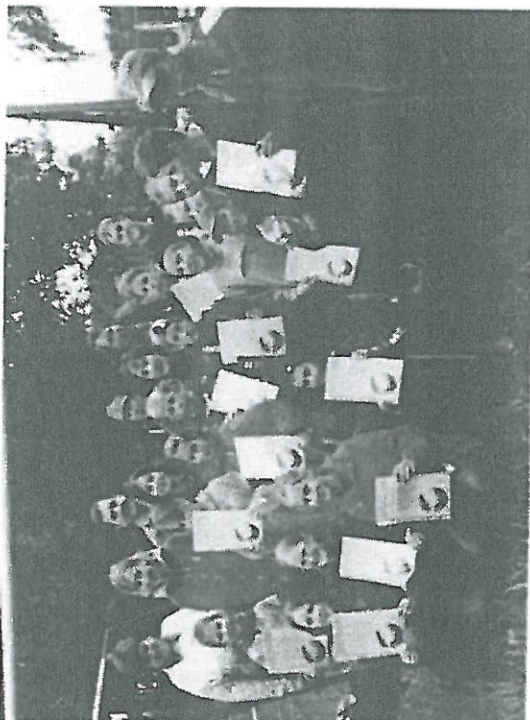


Izba pamięci

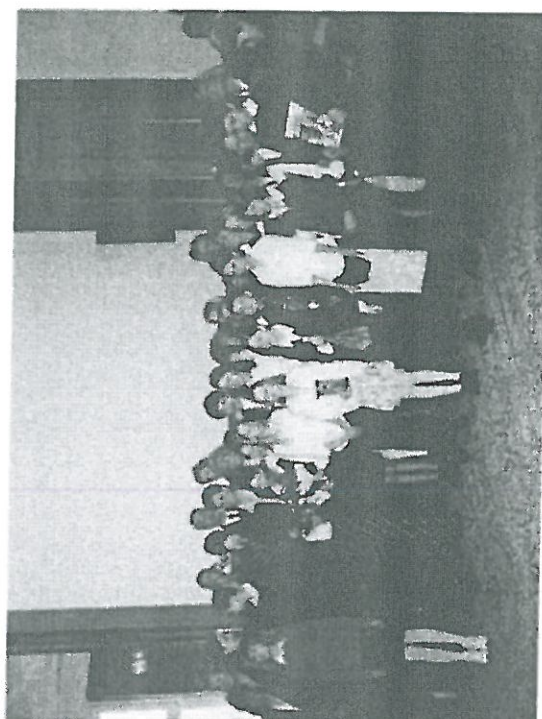




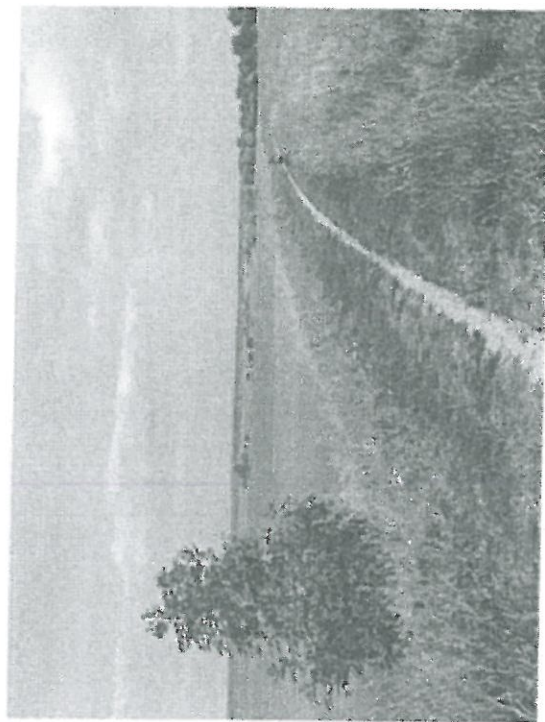
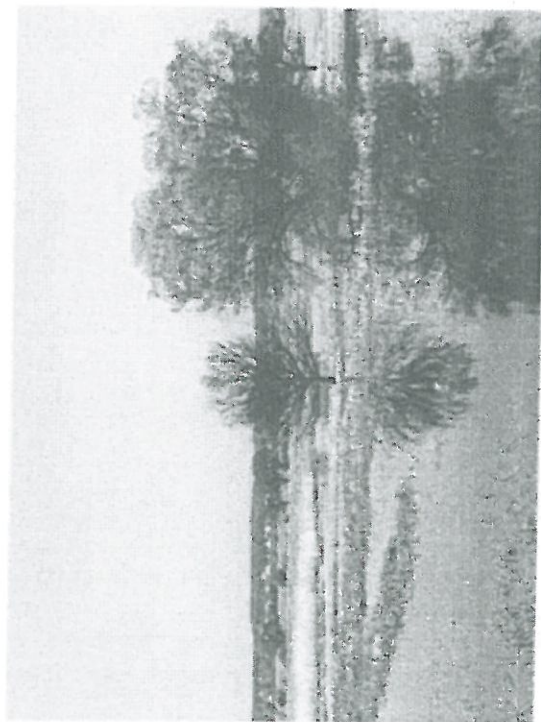
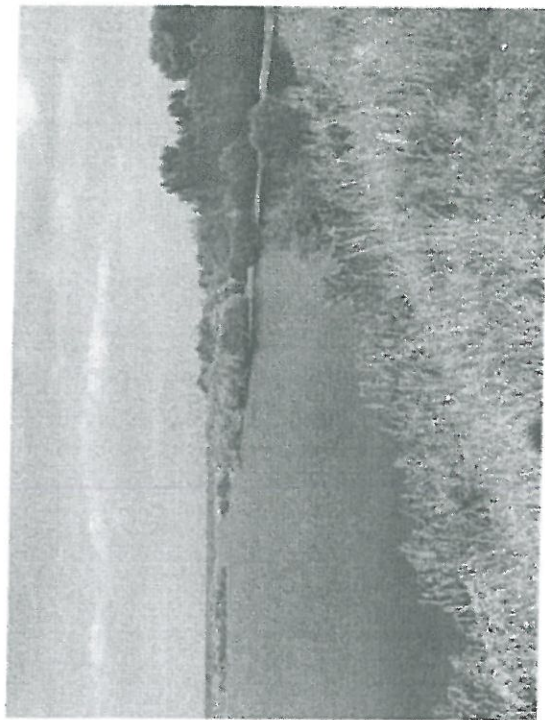
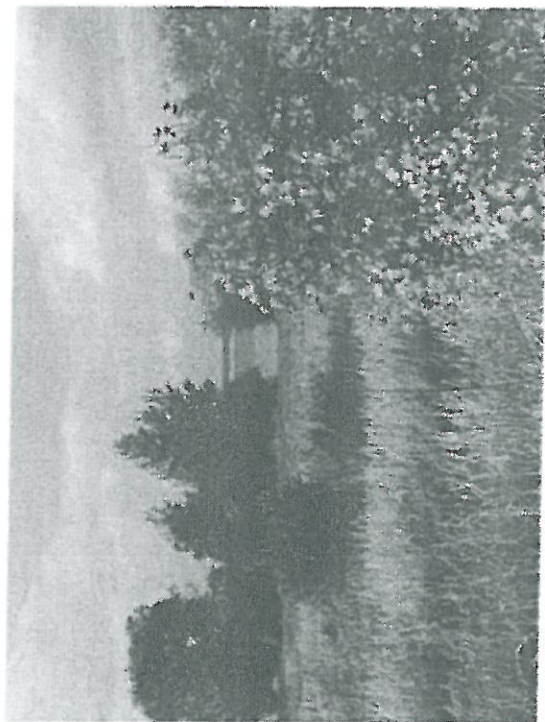
Po zawodach wędkarskich



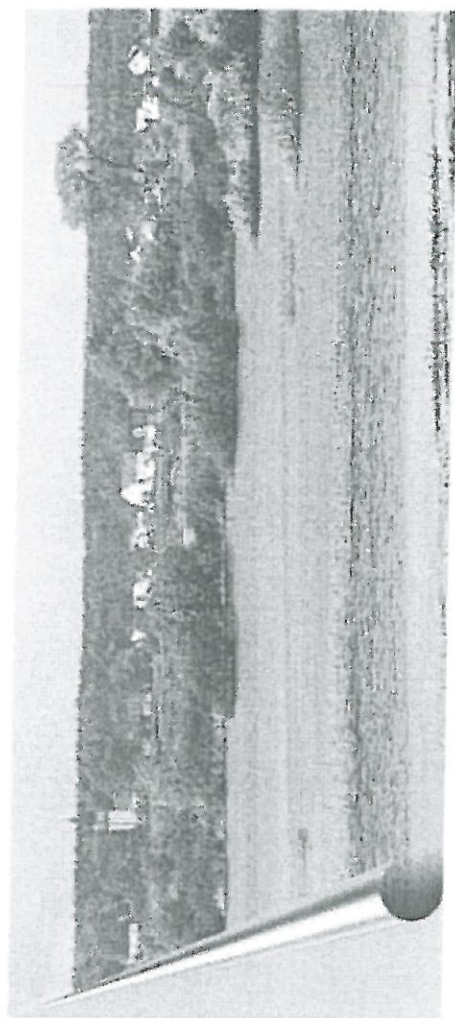
Uczniowie odbierają nagrodę dla szkoły w Ministerstwie



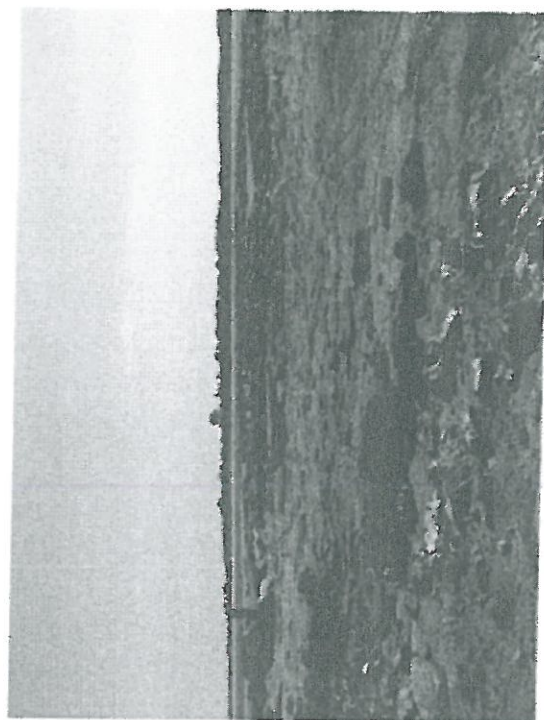
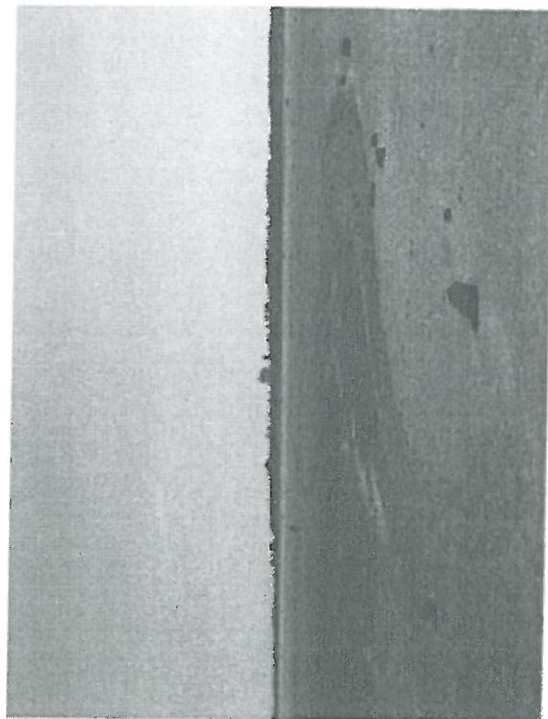
Szczedrzyk wies nad jeziorem



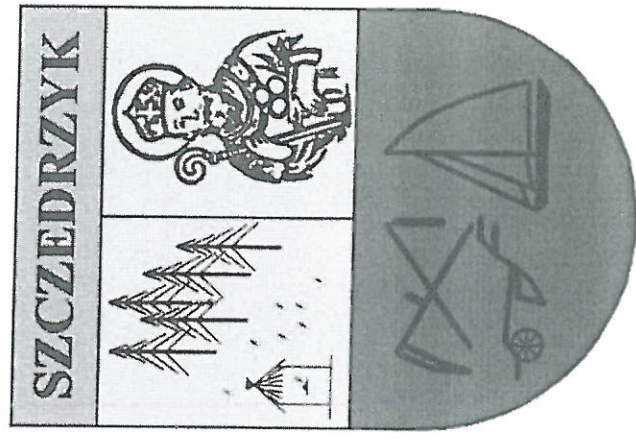
Szczedrzyk widziany od strony jeziora



a gdy nie ma wody wygląda to tak



Plakietka z okazji festynu 1600-lecie osadnictwa - organizatorzy



BIBLIOGRAFIA

1. 75 lat Ochotniczej Straży Pożarnej w Szczedrzyku, „Wiadomości Ozimskie” 2002, nr 5 (89), s.5.
2. L. Bąk, 70 lat OSP Szczedrzyk, „Wiadomości Ozimskie” 1997, nr 8 (32), s. 10.
3. L. Bąk, 75 lat piłki w Szczedrzyku, „Wiadomości Ozimskie” 2002, nr 8 (92), s. 11.
4. L. Bąk, 100 lat kościoła w Szczedrzyku i 600 lat parafii, „Wiadomości Ozimskie” 2000, nr 8 (68), s. 4.
5. L. Bąk, K. Mientus, K. Spalek, Historia i przyroda gminy Ozimek, Opole 2001.
6. P. Gołąb, Gwara Schodni i okolicy, Wrocław 1955.
7. K. Mientus, Szczedrzykowscy bartnicy, „Wiadomości Ozimskie” 1996, nr 5 (17), s. 11.
8. Powiat opolski – szkice monograficzne, redaktor naukowy Józef Madeja, Opole 1969.
9. Wypisy do dziejów gmin podopolskich, red. I. Niewińska, Opole 1977.

Strony internetowe:

<http://www.szchedrzyk.parafia.opole.opoka.org.pl>

<http://www.szchedrzyk.ozimek.net.pl>

PRZEWODNICZĄCY
Rady Miejskiej w Ozimku

Czesław Kaczmarek