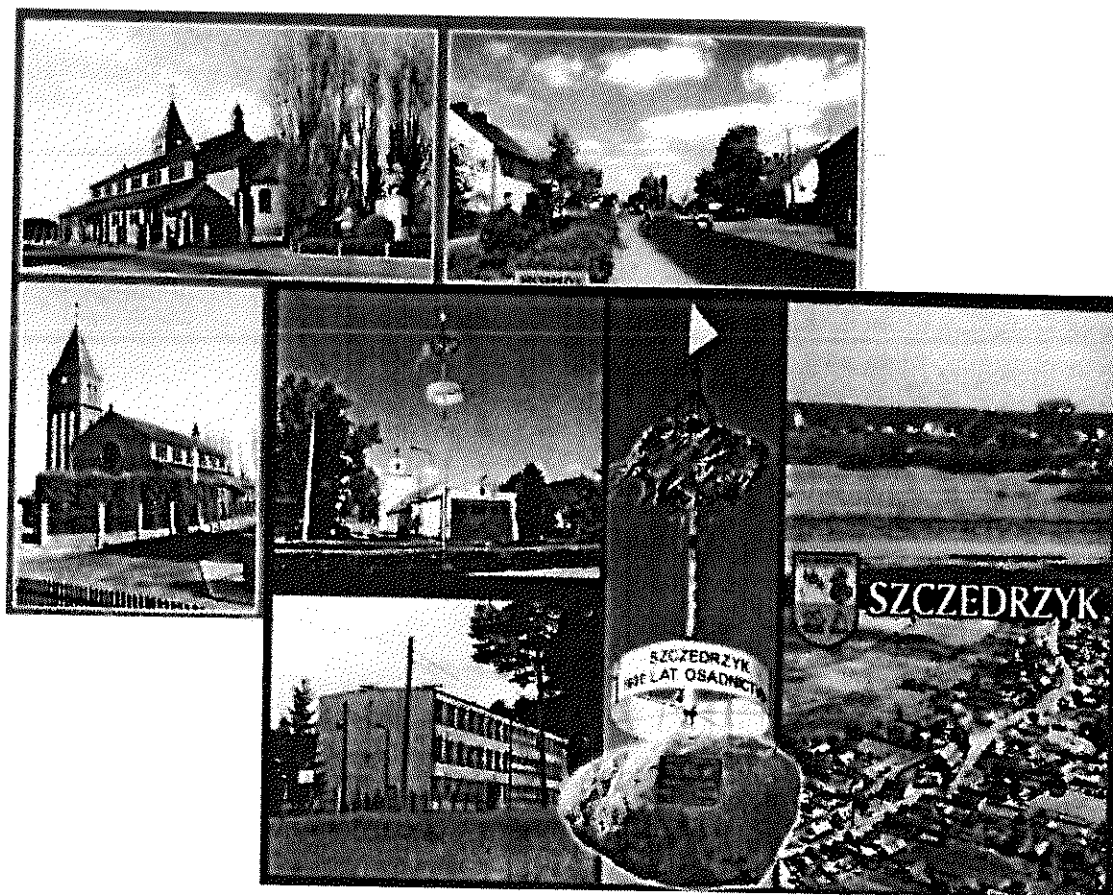


# Plan Odnowy Miejscowości **SZCZEDRZYK**



**SZCZEDRZYK, 12.04.2012 R.**

## **SPIS TREŚCI**

<b>SPIS TREŚCI</b>	<b>3</b>
<b>WSTĘP</b>	<b>4</b>
<b>I CHARAKTERYSTYKA MIEJSCOWOŚCI</b>	<b>5</b>
1.1 Położenie wsi	5
1.2 Rys historyczny	5
1.3 Układ przestrzenny wsi	8
1.4 Środowisko przyrodnicze	10
<b>II INWENTARYZACJA ZASOBÓW</b>	<b>14</b>
<b>A STREFA SPOŁECZNA</b>	<b>14</b>
2.1 Ludność	14
2.2 Oświata	14
2.3. Służba zdrowia	17
2.4. Bezpieczeństwo publiczne	17
2.5. Instytucje społeczne Szczedrzyka	17
<b>B INFRASTRUKTURA SPOŁECZNA</b>	<b>25</b>
3.1. Zaopatrzenie w wodę	25
3.2. Kanalizacja i oczyszczanie ścieków	25
3.3. Utylizacja odpadów stałych	25
3.4. Energetyka	26
3.5 Telekomunikacja	26
3.6. Komunikacja	26
<b>C SFERA GOSPODARCZA</b>	<b>27</b>
4.1. Przemysł	27
4.2. Rolnictwo	27
4.3 Leśnictwo	28
<b>III ANALIZA ZASOBÓW SOŁECTWA SZCZEDRZYK</b>	<b>29</b>
Harmonogram realizacji projektu	42
<b>IV OCENA SŁABYCH I MOCNYCH STRON MIEJSCOWOŚCI -     ANALIZA SWOT</b>	<b>43</b>
<b>V WIZJA ROZWOJU WSI</b>	<b>46</b>
<b>VI HARMONOGRAM REALIZACJI ZADAŃ I PRZEDSIĘWZIĘĆ     AKTYWIZUJĄCYCH SPOŁECZNOŚĆ</b>	<b>50</b>
<b>VII HISTORIA I TERAŻNIEJSZOŚĆ W FOTOGRAFII</b>	<b>52</b>
<b>VIII BIBLIOGRAFIA</b>	<b>79</b>

## WSTĘP

WIZJA :

**SZCZEDRZYK WSIĄ PRZYJAZNĄ, NOWOCZESNĄ,  
KULTYWUJĄCĄ TRADYCJĘ, Z OFERTĄ KULTURALNĄ  
I REKREACYJNĄ, ZAPEWNIAJĄCĄ KONTAKT Z PRZYRODĄ**

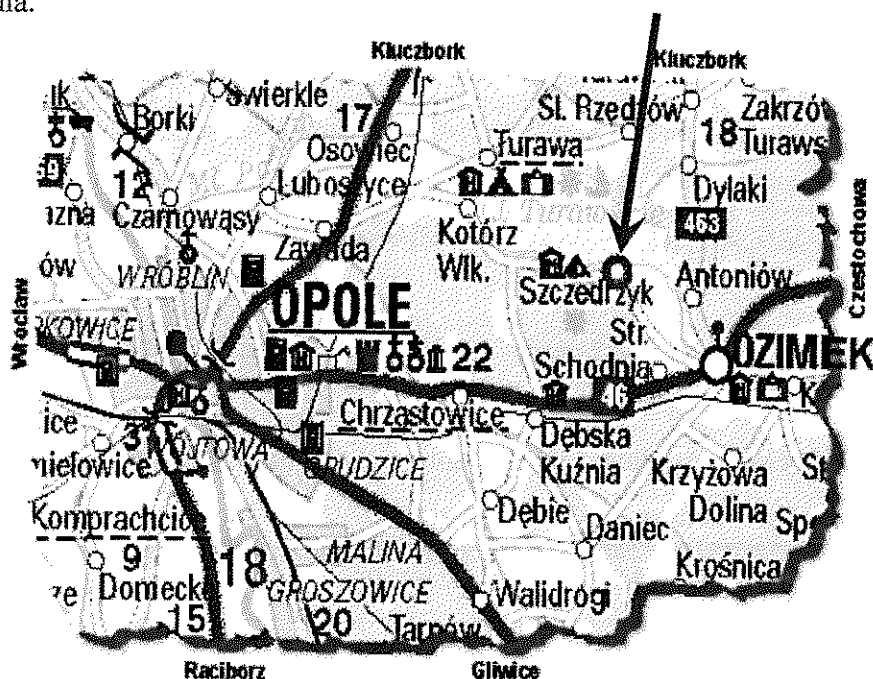
Celem „Planu Odnowy Miejscowości Szczedrzyk” jest:

- stworzenie bazy do wspólnej pracy nad rozwojem wsi we wszystkich dziedzinach , a co za tym idzie podniesienie standardu życia i pracy, zwiększenie możliwości dla prężnie działających organizacji wiejskich poprzez rewitalizację Centrum Wsi wraz ze znajdującym się tu Kościołem i Pomnikiem, rozwijanie i rozszerzanie oferty kulturalnej, rekreacyjnej i wypoczynkowej na bazie obiektów już istniejących oraz poprzez budowę nowych (mini park z placem zabaw przy ul. Jedlickiej). Tworzenie takich warunków, które będą przyciągały turystów, jak również chętnych do zamieszkania na stałe.
- rewitalizacja Centrum Wsi
- remont Kościoła i Pomnika
- wykupienie działki przy ul. Jedlickiej i utworzenie na niej mini parku z placem zabaw dla dzieci
- zagospodarowanie placu Św. Mikołaja
- promocja walorów wsi i wynikające z tego możliwości uzyskania dodatkowych dochodów;
- podniesienie atrakcyjności turystycznej i modernizacja istniejącego systemu komunikacji drogowej.

# I CHARAKTERYSTYKA MIEJSCOWOŚCI

## 1.1. Położenie wsi

Szczedrzyk to wioska położona 18°09'E 50°42'N, 20 km na wschód od Opola, na południowym brzegu Dużego Jeziora Turawskiego, które wraz z otaczającymi je lasami pod względem geograficznym położone jest w Kotlinie Śląskiej w prawym dorzeczu Odry. Sołectwo należy do gminy Ozimek, sąsiaduje z gminami: Turawa i Chrzastowice. Jest jedną z najstarszych miejscowości na Śląsku Opolskim. Ogólna powierzchnia sołectwa wynosi: 1972 ha.



## 1.2. Rys historyczny

Znaleziska prehistoryczne świadczą, że okolice Szczedrzyka były zasiedlone od najdawniejszych czasów w związku z lokalizacją wzdłuż rzeki Mała Panew, która stanowi prawy dopływ Odry.

Wieś jest jedną z najstarszych miejscowości i parafii na Śląsku Opolskim. Pierwsza, pisemna wzmianka o Szczedrzyku pochodzi z 1300 roku. Na początku XIV wieku w „Księdze fundacyjnej biskupstwa wrocławskiego” występuje miejscowość Scedricz, z której pobierano na podstawie „polskiego prawa” dla biskupstwa wrocławskiego dziesięcinę wynoszącą 30 dzbanów miodu. Kolejna wiadomość, pochodząca z pierwszej połowy XV wieku nadmienia, że wrocławski biskup Konrad, książę oleśnicki,

wydzierżawił biskupie dziesięciny w Szczedrzyku 18 grudnia 1420 roku. Z XV wieku pochodzą też pierwsze, pisemne wiadomości o szczedrzyckim kościele.

W następnych wiekach znajdujemy dokumenty odnoszące się do produkcji miodu i wosku. Szerokie jego zastosowanie w owym okresie wpłynęło na rozwój bartnictwa, które odgrywało wielką rolę w życiu gospodarczym wsi. W urbarzu z roku 1532 pojawiła się wzmianka, że pasieka w Szczedrzyku liczyła wtedy 1153 roje.

Osada ulegała ciągłemu rozwojowi: w 1534 roku w Szczedrzyku było 24 kmieci, którzy posiadali 28 łanów<sup>1</sup> ziemi. Z „Urbarzy Dóbr Zamkowych Opolsko – Raciborskich z lat 1566 i 1567” opisujących ówczesne wsie dowiadujemy się, że w Szczedrzyku 27 bartników gospodarowało na 1157 barciach. Hodowla pszczół stała się w Szczedrzyku nieopłacalna dopiero pod koniec XVIII wieku, kiedy to rozwój hut: w Ozimku i Jedlicach spowodował zmniejszenie się areálu leśnego oraz zatrucie powietrza dymem z dymarek.

W roku 1618 było już we wsi 33 kmieci, 22 zagrodników<sup>2</sup>, 1 płóciennik, 1 szewc i 1 kołodziej. Jednak osada nadal się rozbudowywała i w 1679 roku wieś posiadała aż trzy młyny.

Około 1700 roku, na terenie dzisiejszego Jeziora Turawskiego, powstały osady Zamoście i Kryślina należące do Szczedrzyka.

W 1771 roku powstały Jedlice, które wraz z hutą także należały do Szczedrzyka. W 1783 roku mieszkało w nim już 38 kmieci, 22 zagrodników, 15 chałupników<sup>3</sup>, zaś jego krajobraz wzbogacały dwa wiatraki. Właścicielem jednego był Surka, (Szchedrzyk), drugiego zaś Kensy (Kryślina).

Od 1845 roku wieś składała się z 124 budynków i 1069 mieszkańców, istniała tu szkoła katolicka, leśnictwo i pracowało 8 rzemieślników. W tym czasie, jako przysiółki, do Szczedrzyka należały również Dylaki i Pustków (dziś odrębne wsie).

Bardzo ważny dla rozwoju kultury wsi jest kościół, który w Szczedrzyku istnieje niewątpliwie już od XIV wieku. Parafia Szczedrzyk była bardzo rozległa. Obejmowała okoliczne wsie: Chobie, Fosowskie, Staniszcze, Spórok, Niwki, Rzędów, Antoniów, Starą i Nową Schodnię, Kolonowskie, Krasiejów, Biestrzynnik, Jedlice, Ozimek i Pustków.

W XVIII wieku parafia liczyła ponad 6000 wiernych. Można też śmiało powiedzieć, że Szczedrzyk stał się „Parafia Matką” dla wielu innych później powstałych parafii, min. Staniszcze, Krasiejów, Ozimek, Schodnia, Grodziec, Dylaki.

---

<sup>1</sup> Łan – około 16,8 ha.

<sup>2</sup> Zagrodnicy – właściciele gospodarstw rolnych.

<sup>3</sup> Chałupnicy – ludzie posiadający chałupę i trochę roli, zwykle niecałą morgę, pracujący przeważnie w lesie i za to mający prawo jego użytkowania.

Co do samego budynku kościelnego, to nie znamy najstarszych jego opisów, możemy jedynie przypuszczać, że był on zbudowany z drewna. Zachował się natomiast opis kościoła z XVII wieku, z odbytej wizytacji w roku 1679.

Według tejże wizytacji w 1679 roku Szchedrzyk był wsią, która należała do Księstwa Opolskiego. Drewniany kościół miał wymiary: 29 łokci na 15 łokci (około 16 x 9 m.) i pięć okien. Kościół ten wzniesiono pod wezwaniem św. Mikołaja w 1639 roku. Wiadomo, że stanął on w środku wsi na miejscu poprzedniego kościoła, który spłonął w pożarze. Na drewnianej wieży zawieszono trzy dzwony. Zakrystia zbudowana była również z drewna, była przestronna i odpowiednio dostosowana do przechowywania sprzętów kościelnych.

Proboszcz szchedrzycki mieszkał w plebani zbudowanej z drewna. Do budynków gospodarczych parafii należały też trzy stajnie i spichlerz.

Kościół pod wezwaniem św. Mikołaja przetrwał do 1767 roku, kiedy to w wielkim pożarze wsi spłonął wraz z plebanią i wszystkimi aktami parafialnymi. Sześć lat później,



w 1773 roku wybudowano, więc nową świątynię, także ku czci św. Mikołaja. Był to już jednak budynek murowany z drewnianą wieżą i sklepieniem. Kościół ten służył potrzebom duszpasterskim parafii do 1899 roku, kiedy to postanowiono postawić nową, większą świątynię, ponieważ stara nie zaspakajała już potrzeb wiernych, była za mała.

Budowę kościoła rozpoczęto wiosną 1899 roku, a już 13 listopada 1900 roku nastąpiło jego uroczyste poświęcenie. 20 maja 1905 roku konsekrował go kardynał J. Koop. Podobnie jak pozostałe świątynie, także i ta jest pod wezwaniem św. Mikołaja i funkcjonuje do dnia dzisiejszego. Po zakończeniu budowy i odpowiednim wyposażeniu nowej świątyni stara została rozebrana.



### 1.3. Układ przestrzenny wsi

Szczedrzyk – najstarsza osada średniowieczna gminy założona została w okresie lokacji na prawie niemieckim w XIII wieku. Posiada zachowany pierwotny układ przestrzennej owalnicy o wrzecionowatym układzie ulic okalających teren kościoła wraz z cmentarzem przykościelnym. Przy pierwotnym układzie ulic dominuje zabudowa domów mieszkalnych usytuowanych szczytowo do ulicy, późniejszych – kalenicowo. Perspektywę szerokiej ulicy dochodzącej do układu owalnicowego zamyka bryła kościoła pw. św. Mikołaja, który jednocześnie stanowi dominantę wsi.

W XVII wieku wieś o układzie przestrzennym owalnicy przekształcono, w związku z ilościowym zwiększaniem się zabudowy wsi i zagęszczenia sieci dróg, w widlicę, a w XIX wieku i na początku XX w wielodrożnicę, zachowując jednocześnie pierwotne założenia.

Do XVIII wieku zabudowa wsi wznoszona była głównie z drewna w połączeniu z gliną. Budynki tego typu nie przetrwały do dzisiaj.

Obecna zabudowa pochodząca z XIX i XX wieku jest przede wszystkim murowana. Dzisiejszy obraz wsi jest wynikiem nakładania się formy powstałej w przeszłości i późniejszych nawarstwień.

Istniejący i działający dziś we wsi kościół zbudowano z cegły klinkierowej w stylu neoromańskim. Ma kształt bazylikowy, składa się z trzech naw, półokrągłego prezbiterium i króciutkiego przedsionka. Wieża (wysokości 32m) usytuowana jest z lewej strony nawy głównej przy wejściu frontowym. Z wieży prowadzi wejście na drewniany chór. Kościół nie ma stropu. Przykryty jest stropodachem pokrytym dachówką karpiówką. We wnętrzu można obserwować drewnianą konstrukcję nośną dachu, gdzie belki wykorzystano, jako dekoracyjne elementy architektoniczne.

W dniu dzisiejszym świątynia posiada 700 miejsc siedzących i wiele stojących.

Ołtarz główny poświęcony jest Wniebowzięciu Najświętszej Maryi Panny. Jest to płaskorzeźba przedstawiająca Maryję wstępującą do nieba i pociągającą za sobą na różańcu dusze czyścicowe, wśród których widzimy ludzi różnych stanów i powołań. Po lewej stronie płaskorzeźby figura św. Agnieszki. Jest to jedna z najbardziej popularnych postaci czczonych w chrześcijańskiej starożytności. Po prawej stronie nastawy ołtarzowej umieszczono figurę św. Mikołaja, odwiecznego patrona naszej parafii.

Ołtarze boczne zbudowano w podobnej konwencji jak ołtarz główny i zostały poświęcone św. Józefowi oraz Maryi Niepokalanej.



Parafia w Szczedrzyku liczy obecnie około 1850 wiernych. Na tę liczbę składają się jednak mieszkańcy aż pięciu wiosek (Szczedrzyk, Antoniów, Niwki, Jedlice, Pustków), z których wierni przybywają do jednego kościoła w Szczedrzyku.

Tak długo jak istnieje kościół parafialny w Szczedrzyku, tak długo istnieje również obok niego plebania, która w obecnym kształcie powstała prawie sto lat temu i jest najstarszą plebanią na terenie gminy. Posiada charakterystyczne bryły 2-kondygnacyjne z dachem naczółkowym i bogate wystroje elewacji w stylach: neoklasycystycznym i eklektycznym. Parafia była wyposażona w ziemię, a obok plebani stały zabudowania typowo gospodarcze. Dziś nie zostało się ich wiele. Jest tylko stara stajnia przerobiona na Dom Przedpogrzebowy i resztki spichlerza przebudowanego na garaż.

W centralnej części wsi, obok ponad stuletniego kościoła, znajduje się pomnik, przedstawiający świętego Jerzego w zbroi rycerskiej na koniu, zabijającego smoka. Była to praca egzaminacyjna Jana Kosidły z Opola.

Pomnik został wyrzeźbiony na miejscu, na cokole z jednego kamienia. Po dwóch stronach prostopadłościennego cokołu znajdują się marmurowe tablice z wrytymi nazwiskami poległych mieszkańców Szczedrzyka. Jest to dar, ufundowany przez Związek Weteranów, działający po I wojnie światowej w Szczedrzyku. Uroczyste odsłonięcie pomnika odbyło się w niedzielę 16 września 1934 roku.



W 1991 roku organizacja mniejszości niemieckiej D.F.K. (działająca w Szczedrzyku), ufundowała drugą tablicę z nazwiskami poległych i zaginionych w II wojnie światowej mieszkańców Szczedrzyka i okolic.

We wsi znajduje się siedem krzyży i kilka kapliczek (z XIX i XX w.). Są to miejsca kultu, skupiające mieszkańców. Kapliczka św. Józefa przy ul. 1 maja, murowana kapliczka przy drodze do Opola oraz kapliczki przy domach znajdujących się na ulicy Ozimskiej 28 oraz 60 są zabytkami architektury i znajdują się w ewidencji zabytków województwa opolskiego. Do obiektów zabytkowych należy też krzyż stojący na skrzyżowaniu ulic Rybackiej z Opolską.

#### 1.4. Środowisko przyrodnicze

Szczyrzyk oddalony tylko o 7 km od Ozimka i około 20 km od naszego miasta wojewódzkiego – Opoła, o każdej porze roku jest inny. Niezmiennie jednak kuszą bogactwem oferowanym przez lasy (pełne grzybów, jagód, jeżyn i borówek) i jezioro (kuszące bogactwem ryb i możliwościami rekreacyjnymi).

Jeziora Turawskie zaliczane są do najpiękniejszych w kraju sztucznych zbiorników wodnych i wchodzi w skład rejonu turystycznego II kategorii. O ich atrakcyjności decyduje ciekawa rzeźba terenu, dobre nasłonecznienie, liczne wały wydmore urozmaicające krajobraz i zapewniające piaszczyste nabrzeże.

#### KLIMAT

Szczyrzyk i sąsiadujące z nim Jezioro Turawskie położone są w najcieplejszych rejonach klimatycznych Polski. Niewątpliwie wpływ na przytoczone niżej warunki ma zbiornik wodny, gdyż wzmacnia wilgotność powietrza, łagodzi temperaturę, lecz jako przestrzeń otwarta i płaska wzmacnia i tak już częste i dość silne wiatry.



Początek wiosny przypada tu na przełom marca i kwietnia. W ostatnich dniach kwietnia średnia temperatura dobowa przekracza 10°C. Długie lato trwa około 100 dni i rozpoczyna się na przełomie maja i czerwca. Najcieplejszym miesiącem jest lipiec ze średnią temperaturą 20,5°C. Łagodna i długa jesień trwa około 40 dni i rozpoczyna się przeciętnie około 1 listopada. Najchłodniejszym miesiącem statystycznie jest styczeń ze średnią temperaturą 1°C. Średnia roczna temperatura wynosi 9°C, a amplituda rocznych temperatur 21,1°C.

Na tym terenie dominują wiatry z zachodu i północnego zachodu w lecie, oraz południowe i południowo-zachodnie w zimie. Prędkość wiatru mieści się w 2 – 5 m/s.

Średnia roczna opadów atmosferycznych wynosi około 650 mm. Maksymalne dobowe sumy opadów występują w lipcu (ok. 100 mm), a minimalne w lutym (ok. 40 mm). Średnio w ciągu roku występuje około 20 burz atmosferycznych.

Jeśli chodzi o Duże Jezioro Turawskie to średnia temperatura wody w sezonie wynosi 16,8°C. Średnia w maju 14,1°C; w lipcu 17,6°C; we wrześniu 19,2°C.

## FLORA I FAUNA

Szczedrzyk otoczony lasami, jest jedną z najbardziej zalesionych miejscowości 63,7%. W lasach otaczających miejscowość (na terenie leśnictwa Szczedrzyk) występują rośliny chronione:

- naparstnica zwyczajna
- lilia złotogłów
- podkolan biały
- kruszczyk błotny
- goryczka wąskolistna
- storczyk szerokolistny
- konwalia majowa



Goryczka wąskolistna i kruszczyk błotny są roślinami objętymi specjalną ochroną, ujętą na tzw. „czerwonej liście” roślin zagrożonych w Polsce w kategorii V tj. narażone na wymarcie.

W składzie gatunków drzewostanów dominuje sosna, która zajmuje 95% powierzchni. Zdecydowanie mniej liczny jest świerk zwyczajny, zajmujący jedynie ok. 2% powierzchni. Miejscami występują: modrzew, akacja, brzoza, olcha, jodła, buk, dąb i jesion. Fragmentarycznie wzdłuż drogi ze Szczedrzyka przez Pustków do Ozimka występują lipy drobnolistne.

Występujące w lasach runo jest charakterystyczne dla siedlisk borowych. Dominują w nim mchy rokirtowe, mchy torfowe, czernica, wrzos, brusznica, śmiałek pogięty, malina i jeżyna. W miejscach obniżonych występuje luźno paproć orlica oraz trzciniak leśny.

Z grzybów jadalnych najczęściej spotkać można kozaki (koźlarz babka), borowiki, czyli prawdziwki i kurki (pieprznik jadalny).

Świat zwierzęcy Szczedrzyka i otaczających go terenów jest bardzo bogaty. Dominują w nim gatunki zwierząt mających swoją ostoję w okolicznych lasach: jelenie, sarny, daniele, dziki, lisy, wydry, kuny, borsuki, bobry, zające, jeże, wiewiórki, zaś z gadów żmije zygzakowate i zaskrońce.



Spotkać tu można wiele gatunków ptaków: bażanty, kuropatwy, zimordki, dzięcioły, sikorki, kosy, drozdy, zaś z ptaków chronionych mysołowy, pustulki, sowy puszczyki oraz szpaki.

Zbiornik Turawski jest na Opolszczyźnie jednym z najważniejszych miejsc ostoi i lęgów wielu rzadkich i chronionych gatunków ptaków. Jest też ważnym miejscem dla ptaków przelotnych. Ostoja ptactwa to przede wszystkim wschodnia część Jeziora Dużego, tereny łąk zalewowych i pobliskie lasy. Łączna liczba kaczkowatych występująca na tym terenie w okresie przelotów może dochodzić do 25000 osobników, z czego najliczniej występuje: krzyżówka cyraneczka, głowienka.

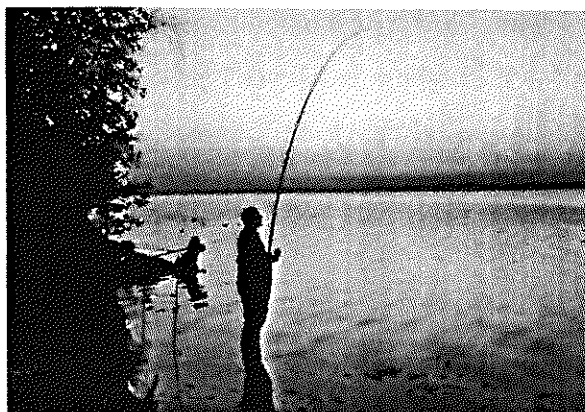


Spotyka się też wiele ptaków siewkowatych, a także ptaków morskich takich jak: nur. Coraz częściej stwierdza się obecność ptaków drapieżnych takich jak: bielik, błotniak, kania, rybołów.

Do cenniejszych i rzadszych gatunków lęgowych oraz przelotnych zalicza się: zausznik, bąk, baczek, krakwa, cyranka, płaskonos, błotniak stawowy, wodnik, zielonka, derkacz, siweczka rzeczna, krwawodziób, samotnik, kuliczek piskliwy, rybitwa zwyczajna, rybitwa czarna, rybitwa białowąsa, pliszka cytrynowa, śmieszka, perkoz dwuczubny, bocian czarny, bocian biały, czapla siwa, łabędź niemy.

Na terenie jeziora prowadzona jest hodowla ryb słodkowodnych. Akwen zarybiano od samego początku jego istnienia. Do dziś można tu łowić szczupaka, sandacza, sumę, okonia i węgorza. Z ryb spokojnego żeru można znaleźć leszcza, płocie, karpie i liny.

Zbiornik Turawa należy do obwodu rybackiego Polskiego Związku Wędkarskiego. Zarybianie pokrywane jest ze składek członkowskich i darowizn



sponsorów. Niestety oprócz odłowów dokonywanych przez zawodowych i indywidualnych rybaków i wędkarzy ogromnego spustoszenia w rybostanie dokonują kłusownicy.

Problemem związanym z funkcjonowaniem zbiornika Turawskiego od lat jest zakwit glonów będących wynikiem doprowadzania zbyt wielu związków organicznych do wody. Te rozkładając się powodują duże zużycie tlenu. W takiej sytuacji zaczynają się rozwijać organizmy beztlenowe. Występuje wtedy zakwit glonów, okrzewek wywołany przez *Asterionella formasa*, oraz sinic wśród których dominują *Microcystis aeruginosa* i *Anabaena flos-aquae*. Powoduje to sezonowe pogorszenie jakości wody. Zakwit sinic trwa przeciętnie 7–14 dni. Zakwity mają zwykle postać zielono–niebieskiego kożucha, piany lub smugu. Kontakt z wodą w tym okresie może spowodować: wysypkę naskórka, gorączkę, wymioty, biegunkę i zapalenie wątroby. Po wyczerpaniu substancji odżywczych w wodach następuje powrót do równowagi, czyli samooczyszczenie się zbiornika wodnego.

## II INWENTARYZACJA ZASOBÓW

### A STREFA SPOŁECZNA

#### 2.1 Ludność

Sołectwo	Liczba mieszkańców	Powierzchnia w ha	Ilość mieszkańców na 1 km <sup>2</sup>
Szczedrzyk	1406	1972	84

Porównanie liczby mieszkańców Szczedrzyka z sąsiednimi wioskami:

Sołectwa	Niwki	Pustków	Krzyżowa Dolina	Stara Schodnia	Krasiejów
Liczba mieszkańców	90	380	774	838	2061

#### 2.2. Oświata

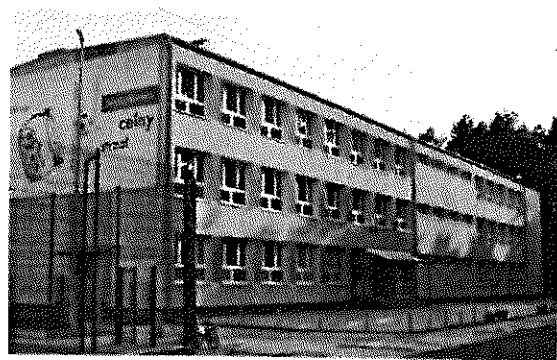
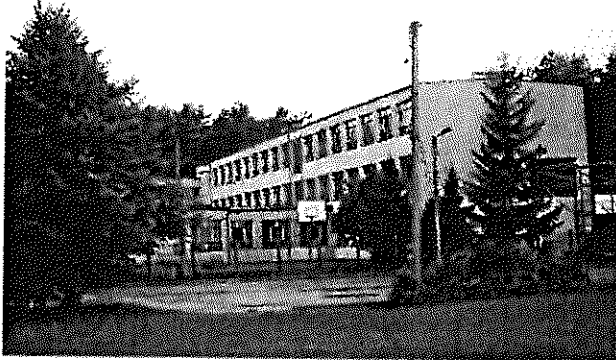
Obecnie na terenie sołectwa funkcjonuje Publiczna Szkoła Podstawowa i Publiczne Przedszkole. Placówki te mają swoją bogatą historię i tradycje. Szerzą na terenie wsi kulturę i sztukę.

Parafialna szkoła katolicka w Szczedrzyku istniała już od 1845 roku. Mieściła się w drewnianym budynku, a jej podłogą było klepisko. Z opowiadań starszych mieszkańców wynika, że był on zbudowany bardzo niesolidnie.

W drugiej połowie XIX wieku zbudowany został nowy, murowany budynek szkolny, w którym obecnie mieści się przedszkole. Wraz z upływem czasu istniejący budynek szkolny stawał się za ciasny. Rozpoczęto więc budowę drugiego budynku, który mieści się kilkadziesiąt metrów od pierwszego. Był to już jednak budynek piętrowy. Oddano go do użytku w 1925 roku, jednak po kilkadziesiąt lat on również stał się za mały.

W 1968 roku rozpoczęto przygotowania do budowy nowego, istniejącego do dnia dzisiejszego budynku. Lokalizacja nowej szkoły była i jest bardzo korzystna: bezpośrednio sąsiedztwo lasu i terenów LZS-u oraz oddalenie od trasy Opole – Ozimek tylko o około 120 metrów. W przeciągu jednego roku dwupiętrowy budynek w stanie surowym był już gotowy, dzięki chętej i ofiarnej pomocy mieszkańców wsi. Wakacje 1970 roku

przebiegały pod znakiem wielkiej przeprowadzki ze starych budynków do nowej, dużej, pięknie położonej i dobrze wyposażonej szkoły. Szchedrzycką „tysiąclatkę”, im. XXV-lecia PRL, oddano do użytku we wrześniu 1970 roku.



*Szkoła podstawowa dawniej i po termomodernizacji*

W 1983 roku dyrektorem szkoły została nauczycielka języka polskiego mgr Krystyna Gryc, która, dobrze znała środowisko wsi, kłopoty i problemy dzieci oraz nauczycieli. Wraz z jej nagłą śmiercią, w lutym 1993 roku, wieś straciła wspaniałego pedagoga i organizatora życia kulturalnego. By uczcić jej pamięć, na pierwszym piętrze szkoły,



stworzono galerię, która otrzymała imię zmarłej dyrektorki. Odbywa się w niej szereg wystaw i ekspozycji gminnych artystów i nie tylko. Dzięki niej lokalna społeczność ma możliwość kulturalnego rozwoju i spędzania wolnego czasu.



Ludzie poznają różne techniki malarstwa, rzeźby, mają możliwość poznania artystów oraz rozmowy z nimi. Wystawy odbywają się średnio 2 – 3 razy w roku szkolnym. Cieszą się dobrą sławą i wielką frekwencją uczestników. Tradycją szkoły jest to, że każdy artysta



zostawia w niej jedną ze swych prac. Dzięki temu szkoła jest pełna pięknych obrazów, które zdobią korytarze i klasy. W styczniu 2010 roku Galeria bardzo uroczystie obchodziła swoje 15-lecie. Jak do tej pory jest jedyną galerią wiejską działającą w gminie.

W 1993 roku wprowadzono do szkoły w Szczedrzyku język niemiecki, który traktowany był jako język mniejszości narodowych, dzieci mają też możliwość nauki języka angielskiego, pięknie wyposażoną salę komputerową i bogatą bibliotekę.

17 grudnia 2002 roku odbyło się oficjalne otwarcie Szkolnej Izby Regionalnej, w której znalazły się eksponaty archeologiczne znalezione na dnie Jeziora Turawskiego, dawne księgi parafialne, modlitewniki, odzież, obuwie, sprzęty gospodarstwa domowego, przedmioty codziennego użytku, pamiątki itp. Izba ta jest na co dzień wykorzystywana w pracy dydaktycznej. Odbywają się tu lekcje historii i sztuki. Uczniowie dowiadują się wielu ciekawych rzeczy o historii śląskiej ziemi, zwyczajach, tradycjach i codziennym życiu swoich przodków.



Do PSP w Szczedrzyku uczęszczają uczniowie w wieku od 7 – 13 lat. Są to nie tylko dzieci ze Szczedrzyka, ale również z okolicznych wiosek: z Antoniowa, Pustkowa, Jedlic i Schodni. Uczniowie mają możliwość korzystania z dwóch świetlic: „Promyk” (działającej od 7<sup>00</sup>–14<sup>30</sup>) i „Parasol” (czynnej od 14<sup>30</sup>–17<sup>30</sup>).

Do Publicznego Przedszkola nr 6 uczęszczają dzieci w wieku od 3 – 6 lat. Spędzają czas w dwóch dobrze wyposażonych, estetycznych, kolorowych i funkcjonalnie urządzonych salach zabaw. Przy budynku znajduje się ogród z dużą ilością zieleni i wydzielonym placem zabaw, na którym przedszkolaki spędzają czas podczas pięknej pogody. W ofercie przedszkola istnieją również zajęcia dodatkowe: rytmika, elementy języka niemieckiego. Co dwa tygodnie odbywają się też zajęcia z logopedą. W czasie roku placówka organizuje wiele imprez, dzięki którym zbiera fundusze na swoją działalność. Dużym powodzeniem, i to nie tylko wśród rodziców przedszkolaków, cieszy się Dzień Ziemiaka i Pasowanie na Przedszkolaka, oprócz tego podobnie jak uczniowie szkoły, dzieci zbierają też szkło, przyczyniając się do ochrony środowiska.

Zarówno szkoła jak i przedszkole współpracują z organizacjami wiejskimi oraz ze sobą. Dzięki temu mają dobry kontakt, znają się i wspólnie poszukują sposobów na coraz lepszy i prężniejszy rozwój.



W Szczedrzyku, w domu św. Mikołaja, działa również filia Miejskiej i Gminnej Biblioteki Publicznej w Ozimku, z której mogą korzystać wszyscy mieszkańcy naszego sołectwa.

### 2.3. Służba zdrowia

Na terenie sołectwa nie mieści się żaden Ośrodek Zdrowia. Mieszkańcy korzystają z usług Niepublicznego Zakładu Opieki Zdrowotnej znajdującego się w Ozimku. W soboty i niedziele w przypadku nagłych zachorowań dyżur pełni Szpital Św. Rocha w Ozimku.

### 2.4. Bezpieczeństwo publiczne

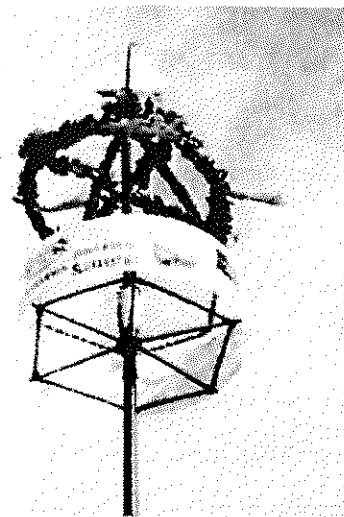
Na terenie sołectwa nie znajduje się Posterunek Policji. Najbliższy komisariat, obsługujący teren całej gminy, mieści się w Ozimku.

### 2.5. Instytucje społeczne Szczedrzyka

Wszelkie prace gospodarcze i imprezy kulturalne w sołectwie koordynuje ośmioosobowa Rada Sołecka z Sołtysem Joachimem Wiesbachem. Dbają oni o czystość wioski, świąteczne ozdabianie i oświetlanie centrum. Co roku organizują wiejskie dożynki, w maju stawiają tzw. „majowe drzewko” z reklamami największych



rzemieślników działających we wsi itp.



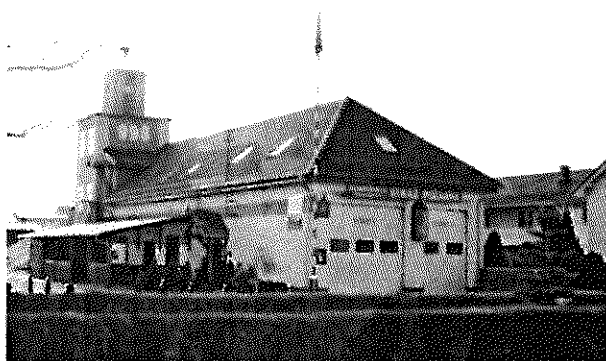
W Szczedrzyku skutecznie działa też wiele organizacji, które mają bogatą tradycję i historię,

prężnie działają dla dobra publicznego i współpracują ze sobą, by osiągać jak najlepsze wyniki.

## OCHOTNICZA STRAŻ POŻARNA

W 1927 roku w związku z szalejącymi w Szczedrzyku pożarami (spowodowanymi głównie wyładowaniami atmosferycznymi) z inicjatywy ówczesnego księdza, który zwrócił się do wszystkich mężczyzn o przeciwstawienie się szalejącemu zagrożeniu, powstała miejscowa jednostka OSP. Na początku liczyła 25 strażaków. Drużyna strażacka posiadała wtedy tylko konną sikawkę ręczną.

W 1938 roku strażacy otrzymali 6-osobowy samochód i przyczepę z motopompą.



Pierwszą siedzibę mieli w przybudówce. Po wojnie otrzymali budynek po byłym urzędzie gminnym, w którym chlewy przebudowali na strażackie boksy. W 1967 roku Ochotnicza Straż Pożarna otrzymała pierwszy wóz strażacki „Lublin”.

W latach 1978–1980 przystąpiono do przebudowy strażnicy i wybudowano boks na dwa wozy bojowe. W nagrodę za to strażacy otrzymali beczkowóz „Star”, który nazwali „Babcia”. W roku 1990 przystąpiono do rozbudowy siedziby. Dobudowano świetlicę, sanitariaty i magazyny. Zamontowano ogrzewanie olejowe i doprowadzono wodę.

W 1993 roku OSP Szczedrzyk, od miasteczka partnerskiego Heinsberg, otrzymała wóz bojowy „Mercedes”. Stara „Babcia” została przekazana do OSP Krzyżowa Dolina.



Szczedrzyccy strażacy uczestniczą aktywnie we wszystkich większych klęskach i pożarach m.in. w powodzi tysiąclecia z roku 1997 i powodzi z 2010 r oraz pomagają instytucjom wiejskim przy organizacji i ochronie festynów, jak również organizują własne zabawy i zawody.

Na przełomie lat 2007/-008 w ramach programu Odnowa Wsi została generalnie przebudowana remiza OSP. Powstała wielofunkcyjna świetlica wiejska z nowym

ogrzewaniem, zapleczem kuchennym. Położono nowy strop i podniesiono poddasze, na którym zostały umiejscowione biura dla organizacji: OSP, DFK, Rady Sołeckiej, PZW, Hodowcy Gołębi, Stowarzyszenia Przyjaciół Szczedrzyka oraz pomieszczenie na pracownię komputerową. Mieszkańcy we własnym zakresie wykonali przed wejściem do świetlicy estetyczne zadaszenie oraz klomb z kwiatami i krzewami.

Wyłożono kostką brukowa wejście przed świetlicą oraz wjazd do boksu dla wozów bojowych OSP  
W 2012 r OSP Szczedrzyk obchodzi 85 rocznicę utworzenia

## LUDOWY ZESPÓŁ SPORTOWY

W roku powstania OSP (1927) mieszkaniec Szczedrzyka Paweł Loch podarował swoje pole na cele sportowe. Ówcześni miłośnicy sportu wytyczyli na działce boisko do



gry w piłkę nożną. Z przekazów ustnych wiadomo, że szczedrzyccy piłkarze nie brali udziału w zorganizowanych rozgrywkach, ale regularnie rozgrywali mecze z innymi wioskami oraz organizowali festyny sportowe – tzw. sportfesty.

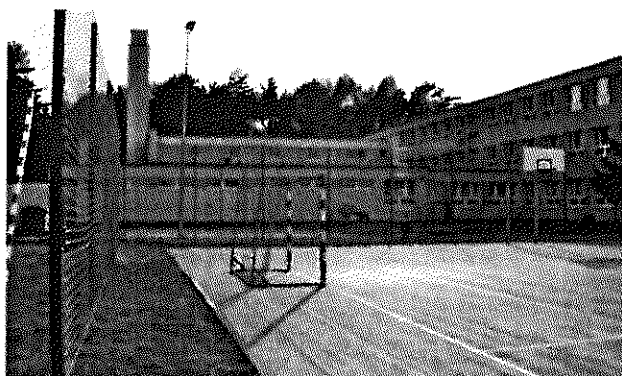
Rozwój piłki nożnej w formie zorganizowanej rozpoczął się dopiero po II wojnie światowej, kiedy to powstały Ludowe Zespoły Sportowe. Jako jeden z pierwszych utworzono, w 1946 roku, LZS Szczedrzyk. Przez klub przewinęło się wielu zawodników, często kilka pokoleń z tych samych rodzin.

LZS Szczedrzyk najczęściej występował w klasie B, ale w najlepszych dla siebie czasach piłkarze walczyli też w klasie A (w latach 70 – przez pięć sezonów, a w 80 – przez jeden). W chwili obecnej klub składa się z 4 zespołów: seniorów, juniorów, trampkarzy i młodzików.

W roku powstania OSP (1927) mieszkaniec Szczedrzyka Paweł Loch podarował swoje pole na cele sportowe. Ówcześni miłośnicy sportu wytyczyli na działce boisko do gry w piłkę nożną. Z przekazów ustnych wiadomo, że szczedrzyccy piłkarze nie brali udziału w zorganizowanych rozgrywkach, ale regularnie rozgrywali mecze z innymi wioskami oraz organizowali festyny sportowe – tzw. sportfesty.



Z boiska sąsiadującego z Publiczną Szkołą Podstawową w Szczedrzyku korzystają



dzieci szkolne na lekcjach wychowania fizycznego, a miejscowi sportowcy, oprócz ligowych rozgrywek, organizują również imprezy rozrywkowe i działają na rzecz wsi. Bowiem sport w Szczedrzyku zawsze pełnił ważną rolę.

W trakcie poprzedniej edycji Odnowy Wsi została wybudowana nowoczesna szatnia dla sportowców i zainstalowane nawadnianie boiska oraz jego ogrodzenia.

Wybudowano wiatę, pod którą przy ognisku odbywają się liczne spotkania mieszkańców wsi



Obok ... pełno ... wymiarowego ... boiska piłkarskiego powstało wielofunkcyjne boisko akrylowe typu Orlik oraz plac zabaw.

Własnymi środkami wygospodarowano na bazie starej szatni pomieszczenie gospodarcze oraz funkcjonalny lokal klubowy.



## POLSKI ZWIĄZEK HODOWCÓW GOŁĘBI POCZTOWYCH



Od 1974 z inicjatywy J. Panczyka istnieje w Szczedrzyku PZHGP. Członkowie tego związku należą do oddziału Ozimek i do okręgu Opole. Ich gołębie biorą udział w lotach krajowych i zagranicznych powyżej 1000 km oraz w wystawach. W bieżącym roku dwa

szczerzyckie gołębie pojechały do Portugalii, reprezentując wraz z 10 innymi polskimi gołębiami barwy Polski w odbywającej się tam olimpiadzie, zajmując tam II i IV miejsce.

Członkowie związku społecznie działają na rzecz wsi, włączając się w organizację dożynek i innych festynów wiejskich.

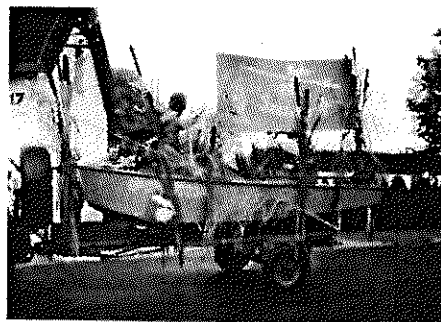
## **POLSKI ZWIĄZEK WĘDKARSKI**



Koło P.Z.W. w Szczedrzyku powstało w 1984 roku. W maju każdego roku organizuje zawody wędkarskie na otwarcie sezonu letniego. Po zawodach odbywa się akcja „Sprzątania świata”, w ramach której członkowie koła sprzątają wał Jeziora Dużego oraz teren przybrzeżny wioski.

Koło współpracuje ze wszystkimi organizacjami wiejskimi, szczególnie wspierając szkołę, min. z okazji Dnia Dziecka organizuje zawody dla dzieci, kulig w czasie ferii itp.

W związku z większym zainteresowaniem sportem wędkarskim Koło zwiększyło nabór młodzieży szkolnej i nie tylko.



## **TOWARZYSTWO SPOŁECZNO-KULTURALNE NIEMCÓW NA ŚLĄSKU OPOLSKIM KOŁO D.F.K. SZCZEDRZYK –PUSTKÓW**

Koło powstało w 1990 roku. Celem towarzystwa jest krzewienie, popularyzacja i rozwój oświaty, kultury i sztuki niemieckiej, wzmacnianie braterskiej więzi i współzycia ludności niemieckiej z polską, organizowanie pomocy materialnej dla osób w trudnej sytuacji życiowej i uczestnictwo w życiu społecznym wsi.

D.F.K. włącza się w organizację festynów wiejskich, pomaga finansowo szkole i przedszkolu. Członkowie koła opiekują się też pomnikiem w centrum Szczedrzyka.

## CARITAS

Od 1998 roku przy parafii św. Mikołaja w Szczedrzyku działa zespół Caritas, którego celem jest zbiórka funduszy przeznaczonych na różne cele min.: dofinansowanie obiadów dla dzieci szkolnych, refundacja recept dla biedniejszych rodzin, przygotowywanie

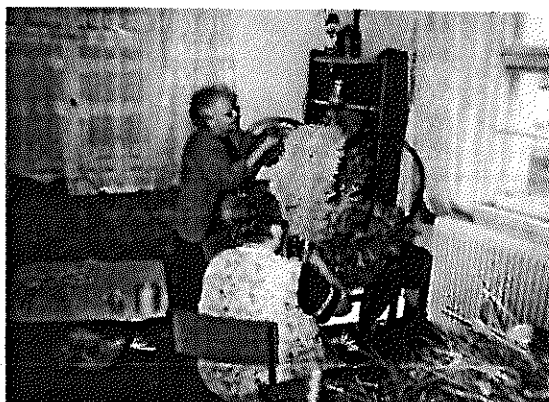


podarunków świątecznych oraz bonów żywnościowych dla najuboższych. Zespół tworzy własną tradycję związaną z dniami św. Marcina (Organizacja pochodu, zakończonego gorącą herbatą i ciastkami), św. Mikołaja (paczki dla wszystkich

dzieci oraz grzane wino dla dorosłych), wigilią dla seniorów i dniem chorych przy herbatce i ciastkach. Rocznie Caritas wydaje na cele charytatywne 10 tys. złotych. Obecnie pracuje



w nim 20 osób, jednak grupa stale się powiększa i rozwija, organizując nowe imprezy i włączając się do wspólnych działań organizowanych przez sołectwo i inne organizacje wiejskie.



STOWARZYSZENIE PRZYJACIÓŁ SZCZEDRZYKA

Stowarzyszenie powstało w 2008r. pomimo, że jest najmłodsza organizacją działającą na terenie wsi aktywnie włącza się w działalność kulturalną wsi. Członkowie Stowarzyszenia

brali udział w imprezach kultywujące tradycje. między innymi panie brały udział w wojewódzkim konkursie wypieku kołacza śląskiego w Rozwadowie i zostały wyróżnione. Członkowie Stowarzyszenia działają bardzo aktywnie również w innych organizacjach

## RADA SOŁECKA

Rada Sołecka pod koniec każdego roku wspólnie z D.F.K. organizują zabawę integracyjną dla wszystkich organizacji i instytucji wiejskich.

Największym osiągnięciem Rady Sołeckiej było zorganizowanie w sierpniu 2002 r. wielkiego 4 dniowego festynu z okazji 1600 – lecia osadnictwa na tym terenie, w przygotowanie którego włączyli się wszyscy: mieszkańcy, instytucje i organizacje. W wyniku wspólnych działań udało się zebrać sporą sumę pieniędzy, która została przeznaczona na wiele potrzeb wsi:

1. Zegar elektryczny do kościoła – 5000 zł
2. Drzwi do remizy OSP – 5000 zł
3. Przyczepa na wiejski namiot – 3000 zł
4. Malowanie sali gimnastycznej PSP w Szczedrzyku – 7500 zł
5. Potrzeby charytatywne – Caritas – 1000 zł
6. LZS Szczedrzyk – 2000 zł
7. Komputer dla przedszkola – 1000 zł
8. Komputer dla szkoły – 1000 zł

Lista ta świadczy o prężnym działaniu organizacji, o ich przedsiębiorczości i pracy na rzecz sołectwa.

Organizacje i ich inicjatywy są wspierane przez wszystkich mieszkańców, którzy bardzo sobie je cenią. Potrafią współpracować ze sobą, a ich działalność daje wymierne efekty, min. z inicjatywy proboszcza i rady parafialnej parafianom udało się zebrać w przeciągu 2 lat kwotę ok. 200.000 zł na remont dachu szczedrzyckiego kościoła. Ponadto udało się wymienić całe ogrodzenie wokół Kościoła, poprawiono ogrodzenie cmentarza. W Kościele dzięki darczyńcom zamontowano kilka witraży. Kościół wzbogacił się o figurę Błogosławionego Jana Pawła II. Dzięki wsparciu finansowemu z funduszu Woj. Ochrony Środowiska wymieniono ogrzewanie Kościoła na ekologiczne . Ze środków Odnowy Wsi w 2006 r. wyłożono kostką brukową w miejsce starych płyt 250 mb chodnika w Centrum Wsi oraz wokół Przedszkola.

Co roku organizowane jest :

- -stawianie „ Drzewka Majowego” ,
- - montowane jest oświetlenie świąteczne z okazałą choinką w Centrum Wsi
- oraz dożynki wiejskie.

Na dożynki mieszkańcy Wsi Szczedrzyk wykonują Korony Żniwne.

Zdobyły one dwukrotnie II miejsca na Dożynkach Wojewódzkich w 2009 r w Byczynie oraz w 2011 r w Praszce.





## B INFRASTRUKTURA SPOŁECZNA

### 3.1. Zaopatrzenie w wodę

Na terenie sołectwa funkcjonuje wodociąg z ujęcia wody w Szczedrzyku, który zaopatruje naszą wieś, Pustków i Schodnię. Wydajność ujęcia to 72 m<sup>3</sup>/h.

Ujęcie wody składa się z dwóch studni głębinowych:

- studnia nr 1 wiercona 30 m
- studnia nr 2 wiercona 29 m

We wsi jest stacja uzdatniania wody.

Wyposażenie gospodarstw w wodociągi:

Obszar	Sieci w km	Przyłącza do mieszkań
Szczedrzyk	17	517

### 3.2. Kanalizacja i oczyszczanie ścieków

Na dzień dzisiejszy Szczedrzyk nie jest skanalizowany. Mieszkańcy posiadają prywatne własne szamba.

Na terenie gminy Ozimek znajduje się oczyszczalnia ścieków w Antoniowie, której docelową wydajność szacuje się na 3500 m<sup>3</sup>/dobę.

W chwili obecnej rozpoczęto procedury związane z budową kanalizacji sanitarnej dla sołectwa. Wioska objęta jest planem i dokumentacja kanalizacji została przyjęta do realizacji. Prace związane z budową kanalizacji zostały rozpoczęte wiosną 2011r , zaś zakończenie budowy na II połowę 2013r.

### 3.3. Utylizacja odpadów stałych

Odpady komunalne z obszaru sołectwa wywożone są przez Przedsiębiorstwo Gospodarki Komunalnej i Mieszkaniowej sp. z o.o. w Antoniowie (które wywozi odpady

na wysypisko znajdujące się w Dylakach) oraz przez prywatną firmę „Remondis” Spółka z o.o. (na wysypisko śmieci w Opolu).

### **3.4. Energetyka**

Szczedrzyk obsługiwany jest przez Tauron Polska Energetyka SA.

### **3.5 Telekomunikacja**

Sołectwo zostało podłączone do centrali telefonicznej znajdującej się w Szczedrzyku na przełomie 1995 i 1996 roku. Moduł centrali wyniesiony z Ozimka był przestarzałego typu i posiadał tylko 236 numerów, uniemożliwia podłączenie nowych abonentów oraz stałe podłączenie do Internetu. W 2004 roku centrala została zmodernizowana i obecnie nie ma problemów z podłączeniem nowych abonentów jak również oferuje możliwość podłączenia do internetu z szybkością nawet 20Mb/s.

Od 2.07.1988 roku w Szczedrzyku działał Urząd Pocztowy. Szczedrzyk posiada własny kod: 46-042. Od dnia 1.11.2004 r roku urząd został przekształcony w Oddział Pocztowy Ozimek-Szczedrzyk. Działał on do listopada 2010 r.

W lutym 2011 r w budynku byłej poczty utworzono filię Banku Spółdzielczego Łubniany

### **3.6. Komunikacja**

Przez teren wsi przebiega droga powiatowa, która umożliwia połączenia lokalne pomiędzy sąsiednimi sołectwami.

Wieś posiada trzy nowoczesne przystanki autobusowe. Firma LUZ uruchomiła stałe linie autobusowe przez Szczedrzyk, co poprawiło możliwości dojazdów nawet w soboty i niedziele, czego brak był problemem dla mieszkańców w czasie, gdy przez Szczedrzyk kursowały tylko autobusy PKS. W chwili obecnej linie autobusowe przez Szczedrzyk obsługuje już tylko firma LUZ.

## C SFERA GOSPODARCZA

### 4.1. Przemysł

W sąsiedniej wiosce, w Jedlicach funkcjonuje duża, prężnie działająca huta szkła „Warta Glass Jedlice” S.A. Została zbudowana ponad 50 lat temu. Od początku podstawowym przedmiotem jej działalności jest produkcja opakowań szklanych. Od wielu lat huta sprzedaje swoje wyroby na rynku krajowym i zagranicznym. Obecnie około 80% produkcji sprzedawana jest na rynek krajowy.

Kadra kierownicza firmy to w większości ludzie młodzi, ale posiadający już odpowiednio duże doświadczenie, wykształceni, żądni wiedzy, mocno identyfikujący się z firmą. Znaczna część pracowników związana jest z hutą od wielu lat.

Huta położona w bezpośrednim sąsiedztwie rzeki Mała Panew i Jeziora Turawskiego współistnieje w pełnej symbiozie z otaczającą ją przyrodą. Nie przekracza żadnych norm związanych z ochroną środowiska naturalnego.

Zakład daje zatrudnienie ok. 240 mieszkańcom sołectwa i okolicznych wsi, jak również Ozimka.

### 4.2. Rolnictwo

Głównym użytkownikiem ziemi w gminie Ozimek i Szczedrzyku są rolnicy indywidualni, posiadający około 80 % użytków rolnych.

Średnia powierzchnia gospodarstw w sołectwie w ha:

Sołectwo	Powierzchnia użytków rolnych w gosp. prywatnych	Ilość gospodarstw prywatnych	Średnia wielkość	Ilość gospodarstw powyżej 1 ha
<b>Szczedrzyk</b>	<b>483</b>	<b>1085</b>	<b>2,81</b>	<b>105</b>

Część właścicieli małych gospodarstwa oddało swoją ziemię w dzierżawę i w chwili obecnej na terenie wsi działają 3 duże gospodarstwa rolne oraz 1 w trakcie przekształcania na produkcję ekologiczną.

### 4.3. Leśnictwo

Powierzchnia lasów prywatnych i państwowych w sołectwie Szczedrzyk

Sołectwo	Powierzchnia lasów w ha	Lasy prywatnie w ha	Lasy państwowe w ha
Szczedrzyk	1230	79	1151

Przeważającą część powierzchni leśnej stanowią lasy państwowe (ok. 94% powierzchni leśnej).

Typy siedliskowe lasu są zróżnicowane i powstały w ścisłej zależności od typów gleb:

- **bór świeży** (siedlisko ubogie troficznie, woda gruntowa średnio głęboka 3–5 m poza zasięgiem systemu korzeniowego; drzewostan tworzy sosna z domieszką brzozy)
- **bór mieszany świeży** (siedlisko świeże pod względem uwilgotnienia i kwaśne; woda gruntowa zalegająca na głębokości poniżej 1,5 m nie ma większego wpływu na wegetację roślin; gatunkiem głównym jest sosna z udziałem dębu, brzozy i świerka)
- **bór mieszany wilgotny** (podłoże stanowią gleby bielcowe i glejowe piaskowe oraz gleby torfowo-mineralne i murszowo-mineralne; woda gruntowa na głębokości od 50 do 100 cm; głównym składnikiem drzewostanu jest sosna z domieszką świerka i brzozy)

Panującym gatunkami w drzewostanie jest :sosna pospolita (95%), gatunkami towarzyszącymi są: świerk, modrzew europejski, dąb szypułkowy i bezszypułkowy, brzoza, olcha.

### III Analiza zasobów sołectwa – Szczedrzyk, gmina Ozimek

1	2	3	4	5	6
Kluczowe obszary problemowe rozwoju	Analiza Co jest?	Diagnoza Jak jest?	Plan Jak ma być?	Programy Co? Kiedy? W jaki sposób?	Projekty Co konkretnie?
1. Co wyróżnia?	Korzystne położenie wsi zapewniające możliwość wypoczynku	Wieś otoczona lasami, z jeziorem, mało wykorzystana atrakcyjność położenia	Przeprojektowanie Centrum Wsi, Rozbudowa infrastruktury placu św. Mikołaja Zakup działki przy ul. Jedlickiej na potrzeby sołectwa	Odnowienie terenu wokół Pomnika. Odnowienie elewacji Kościoła parafialnego powiększenie parkingu Utwardzenie i wybrukowanie kostką części terenu na Pl. Św. Mikołaja pod namiot w trakcie licznych festynów. Po zdemontowaniu namiotów teren pełniłby rolę boiska do siatkówki, kometki, tenisa, koszykówki. Po wykupieniu działki przy ul. Jedlickiej utworzyć miejsce do wypoczynku i plac zabaw	Uatrakcyjnienie wyglądu wsi. Przyciąganie turystów. Upiększenie zabytków jakimi są niewątpliwie Kościół i Pomnik. Większe wykorzystanie możliwości rekreacyjnych jakie daje Plac św. Mikołaja, na którym odbywają się wszystkie imprezy plenerowe Utworzenie przy ul. Jedlickiej mini-parku, z placem zabaw dającym możliwość wypoczynku

1	2	3	4	5	6
Kluczowe obszary problemowe rozwoju	Analiza Co jest?	Diagnoza Jak jest?	Plan Jak ma być?	Programy Co? Kiedy? W jaki sposób?	Projekty Co konkretnie?
2. Jakie pełni funkcje?	Wieś zamieszkuje 1406 mieszkańców plus kilkaset sezonowych w domkach letniskowych	Sołectwo pełni funkcję prawidłowo.	Zamierzeniem jest wzrost atrakcyjności turystycznej, promocja walorów wsi i wynikające z tego możliwości uzyskania dodatkowych dochodów. Rozbudowa zaplecza usługowego, rozwój warunków turystyczno wypoczynkowych i agroturystycznych.	Popieranie inicjatywy zainteresowanych mieszkańców	Pięknie zagospodarowane Centrum Wsi w samym centrum z chodnikami, parkingami, skwerkami, odnowionym Kościołem i Pomnikiem. Możliwość wypoczynku i rekreacji na obiektach wiejskich jak również nad jeziorem, w lasach, na ścieżkach rowerowych.

1	2	3	4	5	6
Kluczowe obszary problemowe rozwoju	Analiza	Diagnoza	Plan	Programy	Projekty
	Co jest?	Jak jest?	Jak ma być?	Co? Kiedy? W jaki sposób?	Co konkretnie?
3. Kim są mieszkańcy?	Mieszkańcy to w większości ludność miejscowa, jednakże daje się zaobserwować zwiększony napływ ludzi z zewnątrz, którzy budują lub modernizują zakupione domy w Szczerzku.	Nieznaczna część mieszkańców to ludzie bezrobotni. Duża część mieszkańców pracuje za granicą. Z pracy w rolnictwie utrzymują się dwie rodziny. Znacząco wzrosła liczba wykształconych mieszkańców ze średnim i wyższym wykształceniem	Polepszenie infrastruktury wsi, upiększenie przez co stanie się jeszcze atrakcyjniejsza dla turystów i chcących tu zamieszkać	Unowocześnienie wsi zgodnie z założeniami	Utrzymanie i maksymalne wykorzystanie posiadanej bazy w postaci Wiejskiego Centrum Kultury i bazy sportowej i rekreacyjnej, placu św. Mikołaja, Szkoły i Przedszkola.

1	2	3	4	5	6
Kluczowe obszary problemowe rozwoju	Analiza Co jest?	Diagnoza Jak jest?	Plan Jak ma być?	Programy Co? Kiedy? W jaki sposób?	Projekty Co konkretnie?
4. Co daje utrzymanie?	Świadczenia emerytalno-rentowe, praca zarobkowa w kraju i za granicą, prywatni przedsiębiorcy (około 40), zasiłki dla bezrobotnych.	We wsi działają rzemieślnicy: firmy budowlane, stolarze, ciele, zakłady przetwórstwo mięsne, handel, fryzjerstwo, gastronomia itp., pracownia projektowa, biuro tłumaczeń, ogrodnictwo. Duża część młodziarzy, kobiet i mężczyzn pracuje za granicą.	Mieszkańcy powinni mieć zapewnione godziwe warunki pracy i wynagrodzenie na terenie gminy.	Utworzenie nowych miejsc pracy. Rozbudzanie inicjatyw w społeczeństwie w celu szukania nowych źródeł dochodów. Rozwój bazy turystycznej i gastronomii.	Promocja agroturystyki wśród mieszkańców wsi, otwarcie punktów malej gastronomii (działalność sezonowa)



1	2	3	4	5	6
Kluczowe obszary problemowe rozwoju	Analiza	Diagnoza	Plan	Programy	Projekty
5. Jak jest zorganizowana?	<p>Co jest?</p> <p>Rada Sołecka OSP LZS PZHGP PZW Koło D.F.K Caritas Rada Parafialna Stowarzyszenie Przyjaciół Szczerzyka</p>	<p>Jak jest?</p> <p>Współpraca między organizacjami układa się bardzo dobrze. Brakuje im tylko miejsca na wspólne spotkania.</p>	<p>Jak ma być?</p> <p><b>Wspólne miejsce do pracy i działań.</b></p>	<p>Co? Kiedy? W jaki sposób?</p> <p>Dbałość o tradycje i kulturę wiejską:</p> <ul style="list-style-type: none"> <li>- Dożynki,</li> <li>- Odpusty,</li> <li>- Wodzenie Niedźwiedzia,</li> <li>- Wigilia,</li> <li>- Zabawy integracyjne,</li> <li>- Dzień Dziecka,</li> <li>- Dzień św. Marcina,</li> </ul> <p>Angażowanie ludzi młodych w sprawy odnowy wsi. Pozyskiwanie środków na odnowę wsi.</p>	<p>Co konkretnie?</p> <p><b>Wyposażenie biur organizacji wiejskich.</b> <b>Wspieranie imprez kulturalnych.</b></p>

1	2	3	4	5	6
Kluczowe obszary problemowe rozwoju	Analiza Co jest?	Diagnoza Jak jest?	Plan Jak ma być?	Programy Co? Kiedy? W jaki sposób?	Projekty Co konkretnie?
<p>6. Co proponuje dzieciom i młodzieży?</p>	<p>Bardzo dobra baza sportowa z boiskiem trawiastym ogólnodostępnym i akrylowym wyposażone w nowoczesne szatnie, pomieszczeniem magazynowym i kameralnym lokalikiem do spotkań, świetlicę wiejską, świetlicę szkolną, salę gimnastyczną, salkę internetową, bibliotekę, możliwość realizacji swoich zainteresowań w prężnie działających LZS, OSP i innych organizacjach</p>	<p>Zamontować oświetlenie na drugiej połowie boiska trawiastego. Reaktywować działalność salki internetowej Wykonać plac zabaw z prawdziwego zdarzenia Zakup nowoczesnego samochodu bojowego dla OSP</p>	<p>Dalsze utrzymanie i uzupełnienie istniejących obiektów: Świetlice wiejskiej, Bazy sportowej OSP Wyłożyć kostką brukową część Placu św. Mikołaja.</p>	<p>Przebudowane Centrum Wsi. Zagospodarowany Plac św. Mikołaja Uzupełnione oświetlenie na boisku LZS Wykupienie działki przy ul. Jedlickiej na mini-park i plac zabaw</p>	<p>Utrzymywanie i dalsze rozwijanie istniejących obiektów i bazy sportowej Zagospodarowanie Placu św. Mikołaja. Wykupiony i zagospodarowany teren przy ul. Jedlickiej, Zrewitalizowane Centrum Wsi</p>

1	2	3	4	5	6
Kluczowe obszary problemowe rozwoju	Analiza Co jest?	Diagnoza Jak jest?	Plan Jak ma być?	Programy Co? Kiedy? W jaki sposób?	Projekty Co konkretnie?
7. Z kim rozwiązujemy problemy?	Burmistrz Rada Miejska Sołtys Rada Sołecka wszystkie organizacje	„Koalicja” organizacji i instytucji na rzecz odnowy wsi.	Należy położyć większy nacisk na aktywność mieszkańców, spowodować, by byli jeszcze bardziej zainteresowani sprawami wsi.	Dalsze organizowanie imprez integracyjnych i rozpowszechnianie informacji	Dbanie i dalsze rozwijanie posiadanych miejsc spotkań mieszkańców i wszystkich grup działających we wsi

1	2	3	4	5	6
Kluczowe obszary problemowe rozwoju	Analiza Co jest?	Diagnoza Jak jest?	Plan Jak ma być?	Programy Co? Kiedy? W jaki sposób?	Projekty Co konkretnie?
<p>8. Jakie obyczaje i tradycje pielęgnuje?</p>	<ul style="list-style-type: none"> <li>- Dożynki,</li> <li>- Odpusty,</li> <li>- Wodzenie Niedźwiedzia,</li> <li>- Wigilia,</li> <li>- zabawy integracyjne,</li> <li>- Dzień Dziecka,</li> <li>- Dzień Strażaka,</li> <li>- Dzień św. Marcina,</li> <li>- Festyny sportowe</li> <li>- Mikołaj</li> <li>- Dzień Chorych</li> <li>- „sprzątanie świata”</li> </ul>	<p>Dużo imprez i festynów okolicznościowych</p>	<p><b>Kultywowanie obchodzonych uroczystości i świąt, uroczystości</b></p>	<p>Aktywne zaangażowanie mieszkańców</p>	<p><b>Kontynuowanie istniejącej tradycji i wprowadzanie nowych</b></p>

1	2	3	4	5	6
Kluczowe obszary problemowe rozwoju	Analiza Co jest?	Diagnoza Jak jest?	Plan Jak ma być?	Programy Co? Kiedy? W jaki sposób?	Projekty Co konkretnie?
9. Jaki ma wygląd?	Z roku na rok wygląd wsi się poprawia.	<p>Wioska duża, z centrum, Pomnikiem, Kościołem, świetlicą wiejską pełniącą Centrum Kultury, remizą, szkołą podstawową, przedszkolem, biblioteką, Placem św. Mikołaja, na którym odbywają się wszystkie imprezy plenerowe, bazą sportową w postaci boiska z nawodnieniem, szatnie i część oświetlenia boiska trawiastego oraz wielofunkcyjnego boiska akrylowego, 3 sklepy spożywcze, sklepem odzieżowym i mięsnym, filia banku Spółdzielczego, 3 bary i imbisem.</p> <p>Posiada sieć wodociagową i telefoniczną, internet kablowy i radiowy.</p> <p>W Centrum duża tablica informacyjna z planem wsi</p>	<p><b>Przebudowa centrum wsi z chodnikami, parkingami, skwerami, fontanną odnowiony kościół i pomnik, powstanie nowy mini-park i plac zabaw przy ul. Jedlickiej</b></p> <p><b>Zostaną zwiększone możliwości korzystania z placu św. Mikołaja</b></p>	<p>Przebudowa Centrum Wsi</p> <p>Odhowanie elewacji Kościoła i Pomnika.</p> <p>Całkowite oświetlenie boiska trawiastego</p> <p>Budowa mini-parku z placem zabaw przy ul. Jedlickiej.</p> <p>Promocja wsi.</p>	<p><b>Generalny remont Centrum Wsi z Kościołem i Pomnikiem.</b></p> <p><b>Mini-park zabaw.</b></p> <p><b>Dalszy rozwój Centrum Kultury i bazy sportowej.</b></p> <p><b>Rozszerzenie możliwości i wykorzystanie pl. Św. Mikołaja</b></p>

1	2	3	4	5	6
Kluczowe obszary problemowe rozwoju	Analiza Co jest?	Diagnoza Jak jest?	Plan Jak ma być?	Programy Co? Kiedy? W jaki sposób?	Projekty Co konkretnie?
<p>10. Jakie są domy i obejścia?</p>	<p>Większość domostw jest zadbane, choć nie wszystkie. Właściciele dbają o swoje posesje. Wieś podłączona do wodociągu gminnego. Zaopatrzona jest w pojemniki do segregowania śmieci (<i>szkło białe, kolorowe, makulatura, tworzywa sztuczne</i>)</p>	<p>Obejścia domów uporządkowane, ozdabiane z okazji świąt. Centrum wsi z 3 zadbanymi, zielonymi skwerkami. Można zauważyć coraz większe zaangażowanie mieszkańców w poprawę estetyki posesji. Budynki są z wyposażeniem wodociągowo-kanalizacyjnym. Z odprowadzeniem ścieków do bezodpływowych zbiorników</p>	<p>Wieś zadbane i estetyczna. Więcej zieleni wokół posesji. Zadbane, zielone centrum.</p>	<p>Współpraca mieszkańców, organizacji</p>	<p>Przebudowa Centrum Budowa chodników. Odnowienie elewacji Kościoła Remont Pomnika i jego obejścia Zagospodarowanie PLACU ŚW. MIKOŁAJA. Budowa mini parku i placu zabaw.</p>

1	2	3	4	5	6
Kluczowe obszary problemowe rozwoju	Analiza Co jest?	Diagnoza Jak jest?	Plan Jak ma być?	Programy Co? Kiedy? W jaki sposób?	Projekty Co konkretnie?
11. Jaki jest stan otoczenia i środowiska naturalnego?	<p>Malownicze położenie, oaza spokoju, czyste powietrze, dużo lasów, jezioro.</p> <p>Kanalizacja w trakcie budowy</p>	<p>Spora ilość lasów sprzyja jakości i ilości czystego powietrza. Brak większych skoncentrowanych źródeł zanieczyszczeń powodujących degradację środowiska. Mieszkańcy segregują śmieci. W szkole i przedszkolu kilka razy w roku przeprowadzana jest akcja zbiórki szkła. Nie w pełni wykorzystane walory turystyczne. regulacja gospodarki ściekowej w trakcie realizacji</p>	<p>Realizacja zgodnie z planem kanalizacji wsi.</p> <p>Wykorzystać w pełni potencjał kulturalny i ekonomiczny i turystyczny sołectwa.</p>	<p>Trwają prace przy budowie kanalizacji. Koordynacja działań mieszkańców i organizacji wiejskich powinna w efekcie doprowadzić do podniesienia walorów turystyczno-rekreacyjnych sołectwa.</p>	<p>Podłączenie do sieci kanalizacyjnej w 2013 roku.</p> <p>Przeprowadzenie częstszych akcji „sprzątania świata”.</p> <p>Promocja walorów wsi w internecie.</p> <p>Wiejskie ścieżki rowerowe.</p>

1	2	3	4	5	6
Kluczowe obszary problemowe rozwoju	Analiza Co jest?	Diagnoza Jak jest?	Plan Jak ma być?	Programy Co? Kiedy? W jaki sposób?	Projekty Co konkretnie?
12. Jakie jest rolnictwo?	<p>Słabe gleby.</p> <p>Dominują dwa duże gospodarstwa i kilka małych, które produkują na własne potrzeby.</p>	<p>Dwa duże i jedno mniejsze gospodarstwa rolne, ukierunkowane na produkcję żywca.</p> <p>Jedno gospodarstwo przekształciło się na agroturystyczne, a drugie w ogrodnictwo (<i>drzewka ozdobne i krzewy zakładanie ogrodów</i>)</p> <p>Słabe gleby nie pozwalają na specjalistyczną i wydajną uprawę.</p>	<p><b>Stymulowanie działalności dających dodatkowe dochody gospodarstwom rolnym.</b></p>	<p>Szkolenie rolników w zakresie przyszłości rolnictwa w Unii Europejskiej.</p>	<p><b>Organizowanie kursów i szkoleń dla rolników.</b></p>



1	2	3	4	5	6
Kluczowe obszary problemowe rozwoju	Analiza Co jest?	Diagnoza Jak jest?	Plan Jak ma być?	Programy Co? Kiedy? W jaki sposób?	Projekty Co konkretnie?
13. Jakie są powiązania komunikacyjne?	Złe połączenia komunikacyjne z okolicznymi miejscowościami. 3 przystanki, 2 budki telefoniczne. Mieszkańcy posiadają telefony stacjonarne, Internet osiągalny poprzez łącza telefoniczne i radiowe.	Sieć drogowa w sołectwie nie zawsze umożliwia połączenia między innymi miejscowościami. PKS nie kursuje w soboty i niedziele. Internet osiągalny tylko przez łącza telefoniczne	Generalny remont dróg po wybudowaniu kanalizacji Budowa chodników w pierwszej kolejności wzdłuż dróg powiatowych: ulic Ozimskiej, Opolskiej i Jedlickiej	Remonty dróg już wyasfaltowanych Systematyczne asfaltowanie bądź utwardzanie kostka pozostałych dróg Budowa chodników, kanalizacji burzowej i ścieżek rowerowych.	Budowa, remont i modernizacja istniejącego systemu komunikacji drogowej.

## Harmonogram realizacji projektu.

Priorytet	Cel	Projekt	Termin
Stworzenie bazy do wspólnej pracy nad rozwojem kulturalnym wsi - utworzenie WIEJSKIEGO CENTRUM KULTURY		Modernizacja budynku OSP w Szczedrzyku	1
		Upięksenienie terenu obecnej remizy ( <i>ławki, kosze na śmieci itp.</i> )	2
		Promocja walorów wsi i wynikające z tego możliwości uzyskania dodatkowych dochodów	2
		Wspieranie imprez kulturalnych.	2
Wiejskie Centrum sportu i rekreacji	Promocja zdrowego stylu życia i rozszerzenie działalności rekreacyjno-sportowej	Remont boiska LZS w Szczedrzyku	3
		Budowa oświetlenia boiska	3
Modernizacja istniejącego systemu wiejskich ścieżek drogowych	Wzrost atrakcyjności turystycznej i podniesienie standardu życia na wsi	Budowa trybuny dla kibiców.	4
		Budowa, modernizacja i remont wiejskich ścieżek rowerowych	2
		Ustawienie informatorów regionalnych przy ścieżkach rowerowych	2
Stworzenie zaplecza rozrywkowo – turystycznego dla mieszkańców i gości		Budowa chodników, placów, skwerów itp.	2
			5

## IV OCENA SŁABYCH I MOCNYCH STRON MIEJSCOWOŚCI - ANALIZA SWOT

### Wieś Szczedrzyk

<b>SILNE strony</b> atuty wewnętrzne	<b>SŁABE strony</b> słabości wewnętrzne
<p><b>(czynniki wewnętrzne)</b></p> <ol style="list-style-type: none"> <li>1. 9 prężnie działających organizacji (<i>Rada Sołecka, LZS, OSP, DFK, Caritas, Rada Parafialna, PZHGP, PZW, SPS</i>).</li> <li>2. Aktywna i otwarta społeczność wiejska.</li> <li>3. Integracja mieszkańców i organizacji.</li> <li>4. Odnowione i przebudowane i dobrze wyposażone Centrum Kulturalne (<i>świątlica wiejska, biura dla organizacji, remiza OSP</i>).</li> <li>5. Bardzo dobra baza sportowa, akrylowe boisko wielofunkcyjne, oświetlone, ogrodzone posiadające nawodnienie w części oświetlone trawiaste boisko , nowoczesne szatnie z prysznicami i toaletami. Pomieszczenie gospodarze, kameralny lokal klubowy, wiata nad ogniskiem, boisko z nagłośnieniem.</li> <li>6. Wyremontowany dom Św. Mikołaja posiadający zaplecze kuchenne, sanitariaty, prysznic i pokoje do wynajęcia. W domu mieści się również biblioteka wiejska.</li> </ol>	<ol style="list-style-type: none"> <li>1. Brak chodników.</li> <li>2. Brak asfaltu i kanalizacji burzowej na 60% dróg.</li> <li>3. Będąca w trakcie budowy kanalizacja.</li> <li>4. Konieczność rewitalizacji centrum wsi.</li> <li>5. Konieczność odnowienia elewacji Kościoła wybudowanego w 1900 r.</li> <li>6. Konieczność odnowienia Pomnika przedstawiającego św. Jerzego na koniu , jego otoczenia oraz odnowienie tablic ku czci poległych.</li> <li>7. Niepełne wykorzystanie możliwości placu św. Mikołaja.</li> <li>8. Ograniczone środki finansowe.</li> </ol>

<p><b>SILNE strony</b> atuty wewnętrzne</p>	<p><b>SŁABE strony</b> słabości wewnętrzne</p>
<p style="text-align: center;"><b>(czynniki wewnętrzne)</b></p> <p>7. Plac św. Mikołaja, na którym odbywają wszystkie imprezy plenerowe, festyny, majówki itp. Na placu znajduje się również boisko do siatkówki, które służy do celów rekreacyjnych</p> <p>8. Walory krajobrazowo – turystyczne.</p> <p>9. Osobliwości kulturowe – Galeria, Izba Regionalna.</p> <p>10. Bogata historia.</p> <p>11. Zabytki architektoniczne.</p> <p>12. Bogate tradycje (<i>gwara, obrzędy, obchody świąt, festyny</i>).</p> <p>13. Dobrze rozwinięta sfera społeczna (<i>PSP, przedszkole, biblioteka</i>).</p> <p>14. Rozwinięta sfera gospodarcza.</p> <p>15. Stosunkowo duża ilość miejsc pracy.</p> <p>16. Parafialna strona internetowa oraz wiejska strona w przygotowaniu.</p> <p>17. Dobry kontakt z mediami.</p> <p>18. Duża ilość sponsorów.</p> <p>Wiele imprez.</p>	<p>9. Modernizacja wiejskich ścieżek prowadzących przez lasy i polder.</p> <p>10. Uaktualnienie tablic informacyjnych i ogólnodostępnych informatorów o wsi (<i>mapki, przewodniki, foldery</i>).</p> <p>Niewykorzystane w pełni możliwości promocji wsi.</p>

## Wieś Szczedrzyk

<b>SZANSE</b> okazje zewnętrzne płynące z otoczenia	<b>ZAGROŻENIA</b> zagrożenia płynące z otoczenia
<p>(czynniki zewnętrzne)</p> <ol style="list-style-type: none"><li>1. Zwiększenie się dostępności do kapitałów i środków pomocowych, w tym pochodzących z UE.</li><li>2. Pozyskanie inwestorów i kapitału.</li><li>3. Ukończenie kanalizacji.</li><li>4. Rewitalizacja centrum wsi.</li><li>5. Zwiększenie ilości miejsc pracy.</li></ol>	<ol style="list-style-type: none"><li>1. Zanieczyszczenie jeziora.</li><li>2. Zachwianie równowagi biosfery.</li><li>3. Spadek ruchu turystycznego.</li><li>4. Rosnące bezrobocie.</li><li>5. Migracja młodzieży do dużych miast i zagranicę.</li></ol>

## V WIZJA ROZWOJU WSI

WIZJA: SZCZEDRZYK WSIA PRZYJAZNA, KULTYWUJĄCA TRADYCJE, Z OFERTĄ KULTURALNĄ I REKREACYJNĄ,  
ZAPEWNIĄJĄCĄ KONTAKT Z PRZYRODĄ

I. Plan rozwoju				II. Program rozwoju wsi na lata 2012 - 2020
1. Cele Co trzeba osiągnąć by urzeczywistnić wizję wsi?	2. Co pomoże osiągnąć cele?		3. Co może przeskodzić?	Projekty Co wykonamy?
	ZASOBY Czego użyjemy?	ATUTY Silne strony i szanse Co wykorzystamy?	BARIERY Słabe strony i zagrożenia Co wyeliminujemy? Czego unikniemy?	
<b>A. TOŻSAMOŚĆ WSI I WARTOŚCI ŻYCIA WIEJSKIEGO</b>				
Podtrzymanie i wspieranie wypracowanych metod działania. Rozwijanie istniejących tradycji. Uświadomienie mieszkańcom walorów i korzyści płynących z kultywowania życia wiejskiego.	Kalendarz imprez kulturalnych; działalność wszystkich 9 organizacji; zasób ludzki (mieszkańcy działający w organizacjach); istniejące gospodarstwo agroturystyczne; zasoby przyrodnicze.	Wiejskie Centrum Kultury. Bardzo dobra baza sportowa Tradycje i obyczaje kultywowane przez organizację. Dzieci i młodzież. Współpraca organizacji.	Migracja młodzieży; konsumpcyjny tryb życia, brak świadomości.	1. Pozyskiwanie młodzieży do pracy w organizacjach. 2. Organizowanie świąt wg wiejskiego kalendarza imprez kulturalnych. 3. Uświadamianie dzieci i młodzieży – spotkania, pogadanki o agroturystyce.

I. Plan rozwoju		II. Program rozwoju wsi na lata 2012 - 2020	
B. STANDARD ŻYCIA			
Rewitalizacja Centrum Wsi	Centrum Wsi Plac św. Mikołaja	9 prężnie działających organizacji,	Ewentualny kryzys gospodarczy
Odnowienie elewacji Kościoła	Działka przy ul. Jedlickiej	Sołtys, aktywna społeczność,	uniemożliwiający pozyskiwanie
Remont Pomnika		współpraca organizacji.	z różnych źródeł
Zagospodarowanie placu św. Mikołaja		Dobra współpraca z Burmistrzem i Radą Miejską	środków finansowych
Utworzenie mini-parku i placu zabaw			
Ukończenie oświetlenia boiska.			
Modernizacja radiowęzła i nagłośnienia boiska			
Remont pomieszczenia radiowęzła			
			<p>1. Przebudowa centrum wsi</p> <ul style="list-style-type: none"> <li>- chodniki</li> <li>- parkingi</li> <li>- skwerki</li> <li>- fontanna</li> <li>- organizacja ruchu.</li> </ul> <p>2. Generalny remont, odnowienie elewacji Kościoła.</p> <p>3. Odnowienie, konserwacja Pomnika oraz otoczenia wokół niego.</p> <p>4. Wykupienie działki, skweru przy ul. Jedlickiej.</p> <p>5. utworzenie mini-parku i placu zabaw.</p> <p>6. Wyłożenie kostką części terenu placu św. Mikołaja pod namiot. Po zdemon-towaniu namiotu wyłożony plac służyłby do gry w siatkówkę, koszykówki, itp.</p> <p>7. zamontowanie oświetlenia na II poziomie boiska trawiastego obiektu.</p>

<b>I. Plan rozwoju</b>				<b>II. Program rozwoju wsi na lata 2012 - 2020</b>
<b>C. JAKOŚĆ ŻYCIA</b>				
<p>Podniesienie poziomu życia mieszkańców. Rozszerzenie oferty kulturalnej. Zagospodarowanie wolnego czasu młodzieży. Rozszerzenie możliwości wypoczynku</p>	<p>Zmieniona infrastruktura Centrum Wsi Baza sportowa Galeria, Izba Regionalna. Plac św. Mikołaja Mini-park z placem zabaw</p>	<p>Centrum Wsi ze zmienioną infrastrukturą Świetlica – Centrum Kultury Dom i Plac św. Mikołaja Baza sportowa</p>	<p>Dostępność do środków finansowych.</p>	<p>Umożliwienie mieszkańcom korzystania przebudowanego Centrum Wsi, parkingi, chodniki, odnowiony Kościół i Pomnik, poczucie dumy z mieszkania w takiej wsi. Rozszerzenie oferty kulturalnej, sportowej i wypoczynku na boiskach, Pl. św. Mikołaja, terenach zielonych, z mini-parku i placu zabaw przy ul. Jedlickiej</p>



<b>I. Plan rozwoju</b>		<b>II. Program rozwoju wsi na lata 2012 - 2020</b>
<b>D. BYT</b>		
<p>Uatrakcyjnienie warunków zamieszkania</p> <p>Promocja walorów wsi.</p> <p>Zdobywanie funduszy.</p> <p>Promowanie miejscowości</p>	<p>Naturalne położenie wsi, zawody hippiczne, baza sportowa</p> <p>baza kulturalna</p> <p>bogata historia i zabytki</p> <p>architektoniczne, jezioro, gospodarstwo agroturystyczne.</p> <p>imprezy organizowane dorocznie w Szczedrzyku,</p>	<p>Ograniczone środki finansowe</p> <p>Brak folderu o sołectwie i strony internetowej</p>
<p>Dbłość mieszkańców o własne zasoby, szkoła, przedszkole, baza sportowa</p> <p>biblioteka, Centrum Kultury</p> <p>bogata oferta kulturalna i sportowa</p> <p>Działalność organizacji społecznych</p>	<p>1. Rewitalizacja Centrum Wsi</p> <p>2. Stworzenie strony internetowej.</p> <p>3. Organizowanie dochodowych imprez.</p> <p>4. Pozyskiwanie środków z UGiM Ozimek w ramach odnowy wsi i od sponsorów oraz w ramach różnych programów.</p> <p>5. Wydanie folderu o sołectwie (z uwzględnieniem możliwości wypoczynku</p>	

## VI HARMONOGRAM REALIZACJI ZADAŃ I PRZEDSIĘWZIĘĆ AKTYWIZUJĄCYCH SPOŁECZNOŚĆ

### ZADANIA INWESTYCYJNE

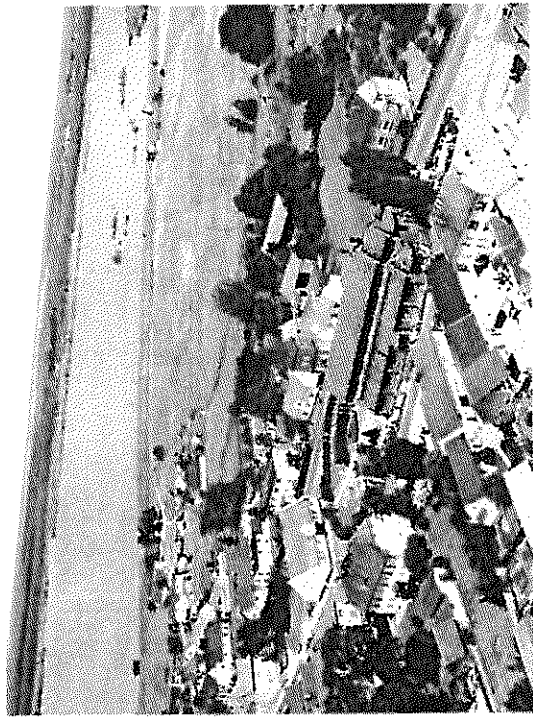
Nazwa zadania	Zakres zadania	Lata realizacji	Koszt całkowity
Przebudowa Centrum Wsi	Uporządkowanie i rewitalizacja terenu zieleni przylicznej; poprawa estetyki centrum wsi, parkingi, nowe punkty świetlne, itp.	2012-2020	1 500 000
Budowa chodników	Budowa przydrożnych chodników	2013-2020	700 000
Generalny remont, odnowienie elewacji Kościoła	Remont elewacji kościoła, prace remontowe wewnątrz i na zewnątrz	2012-2020	420 000
Odnowienie, konserwacja Pomnika oraz otoczenia wokół niego	Wykonanie konserwacji pomnika w centrum wsi, rewitalizacja terenu wokół niego	2013	30 000
Remont miejsca ogólnie dostępnego dla mieszkańców pełniącego funkcje rekreacyjno- sportowe	Wyłożenie kostką części terenu placu św. Mikołaja pod namiot. Po zdemontowaniu namiotu wybrukowany plac służyłby do gry w siatkówkę, koszykówkę itp.	2012-2020	45 000
Utworzenie mini-parku i zabaw	Wykup gruntów, urządzenie placów zabaw, gier, boisk do kosza i tenisa; stworzenie stanowisk obsługi turystyki rowerowej i pieszej.	2015	150 000
Zamontowanie oświetlenia na II połowie boiska trawiastego obiektu	Wykonanie oświetlenia	2012	15 000
Modernizacja nagłośnienia boiska oraz radiowęzła	Wymiana nagłośnienia. Modernizacja pomieszczenia -radiowęzła	2012-2013	15 000

## PRZEDSIĘWZIĘCIA AKTYWIZUJĄCE SPOŁECZNOŚĆ

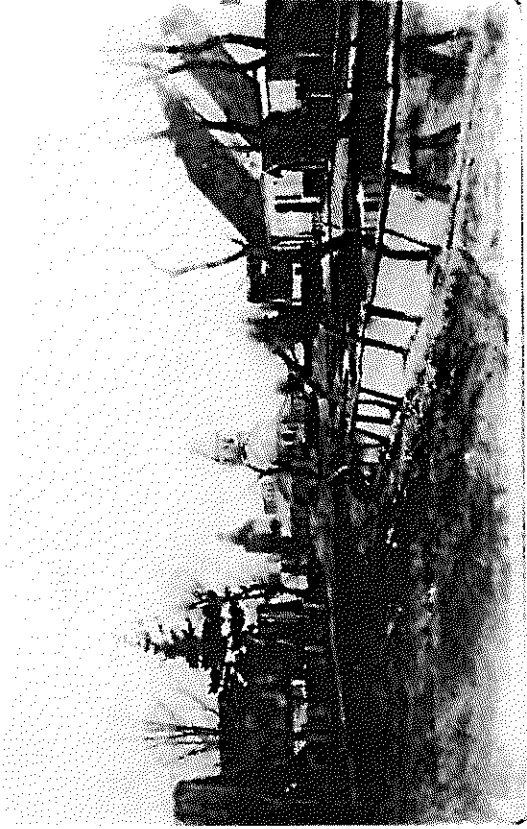
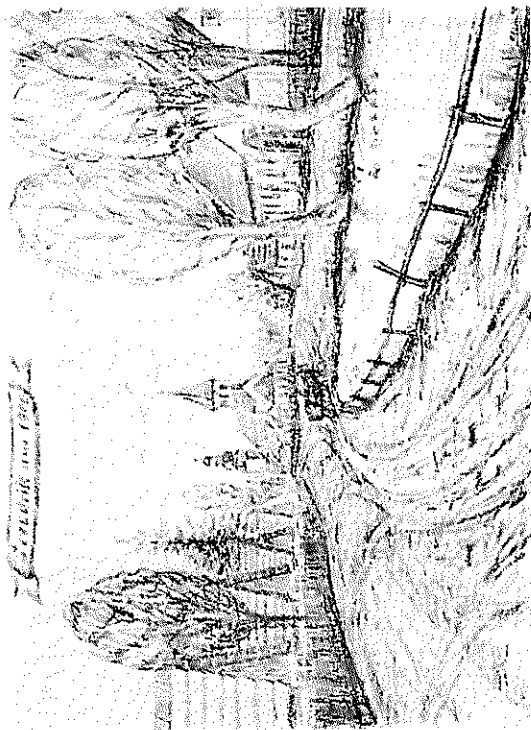
Nazwa zadania	Zakres zadania	Lata realizacji	Koszt całkowity
Kronika Wsi	Powołanie zespołu ds. opracowania kroniki	2012-2020	500 zł
Działalność kulturalna - oświatowa	Organizowanie zajęć dla dzieci i młodzieży (ferie i wakacje, spotkania z ciekawymi ludźmi, zajęcia integracyjne, teatrzyk)	Cyklicznie każdego roku	10 000 zł
	Kursy tematyczne (kursy komputerowe, językowe, fotograficzne, ogrodnicze itp.)	2012-2020	10 000 zł
	Utworzenie Koła Gospodyń Wiejskich	2013	500 zł
Działalność turystyczno-rekreacyjna	Wycieczki rowerowe	Cyklicznie każdego roku	100 zł
	Wycieczki do miast partnerskich	Co drugi rok	2 000 zł
	Organizacja turniejów: piłka siatkowa, tenis ziemny, siatkówka	Corocznie	500 zł
	Odpusty Szchedrzyckie,	Corocznie w sierpniu	20 000 zł
Święta i imprezy okolicznościowe,	Dożynki	Corocznie we wrześniu	2 000 zł
	Opłatek dla samotnych	Corocznie w grudniu	1 000 zł

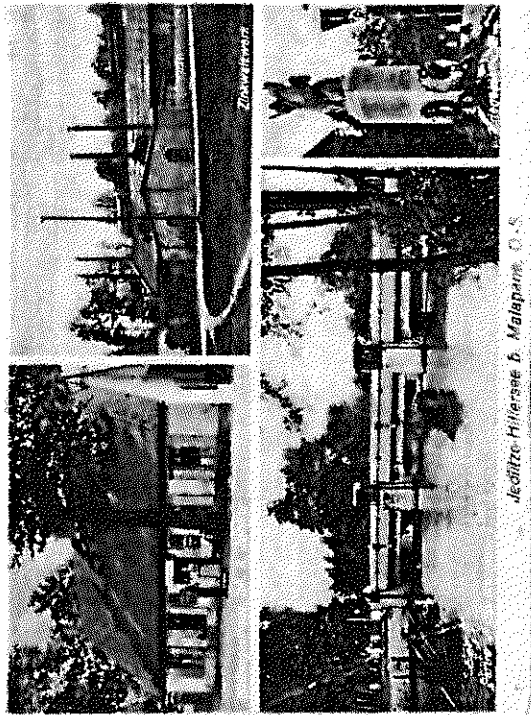
## VII Historia i teraźniejszość Szchedrzyka w fotografii

Z lotu ptaka

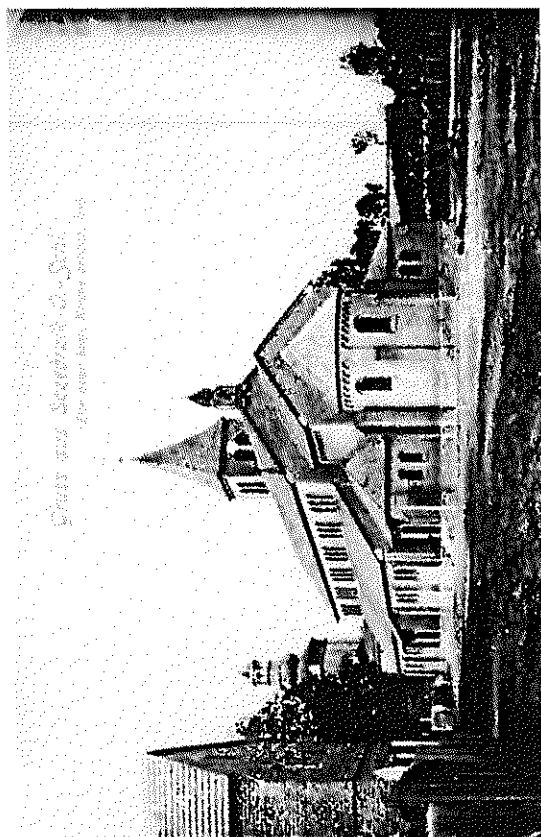
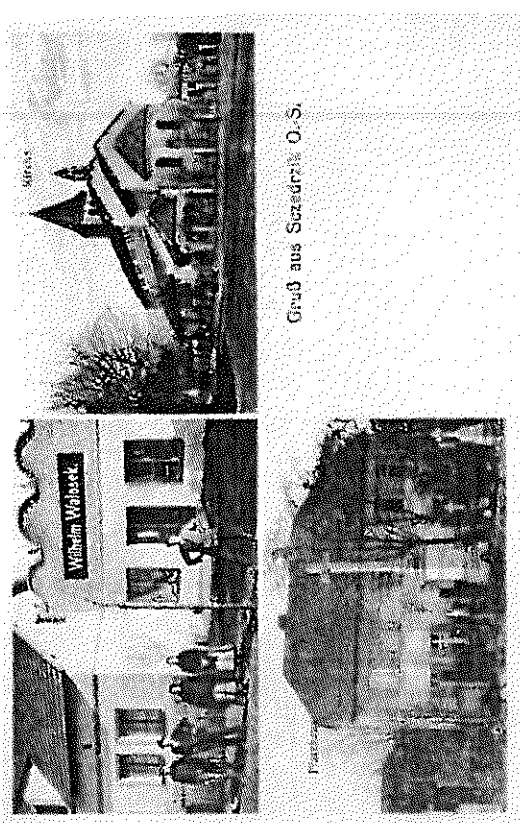
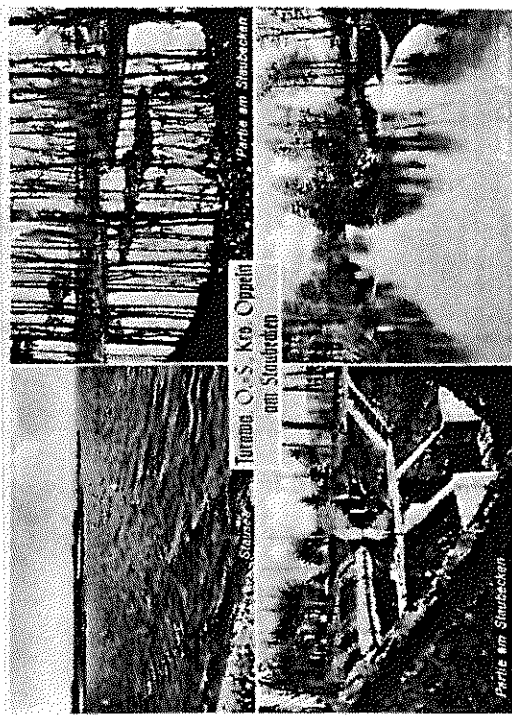


Szczedrzyk dawniej:

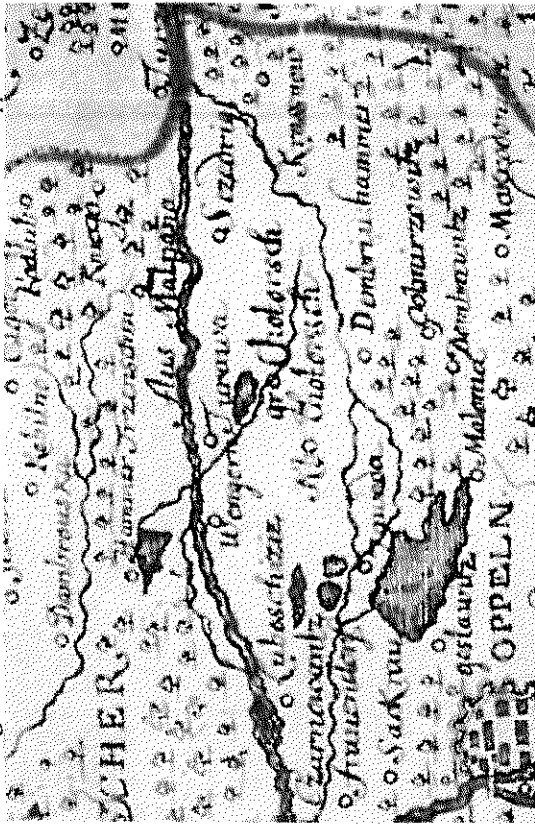




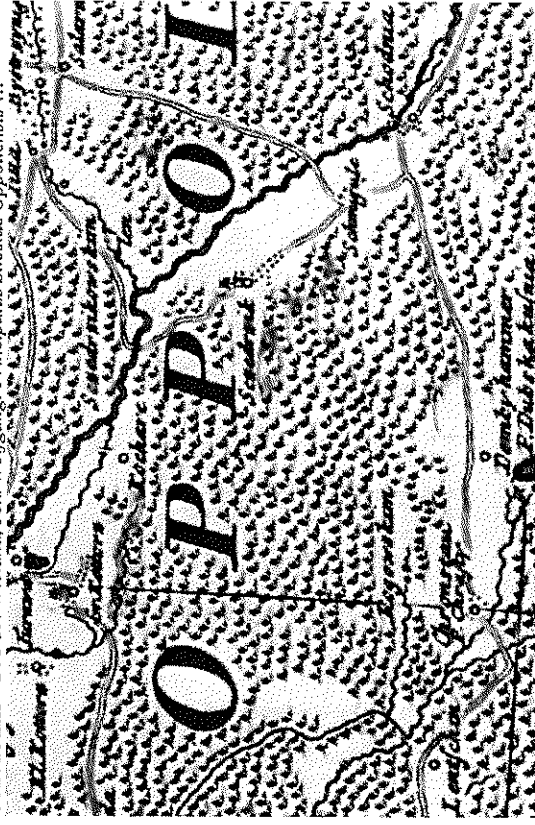
Podczas budowy Jeziora Turawskiego



Szczedrzyk na starych mapach pojawiał się już w XVIII wieku. (poniżej wycinki map z Atlas Austriacus, tomus XXIII. Silesia. Brno, AA Minor) - ok. 1700r. - Schlesien, Joh. David: Das Fürstenthum Oppeln. in Ober-Schlesien



Szczedrzyk - 1736r. Wieland, Joh. Wolfgang: Principatus Silesiae Oppoliensis ...



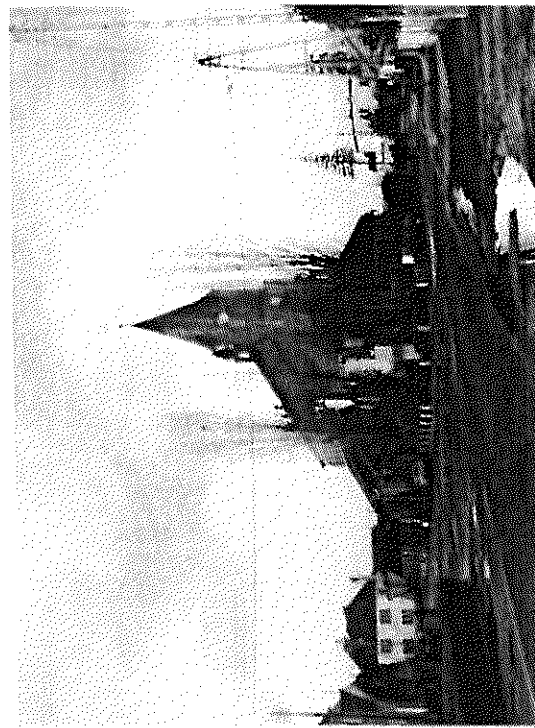
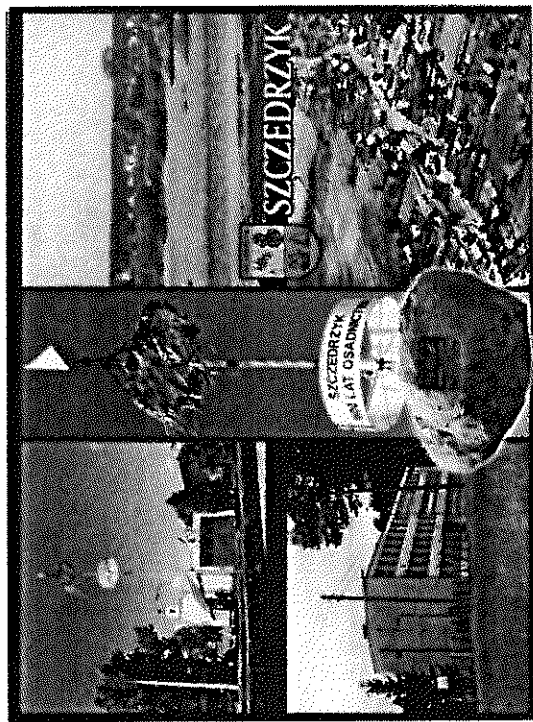
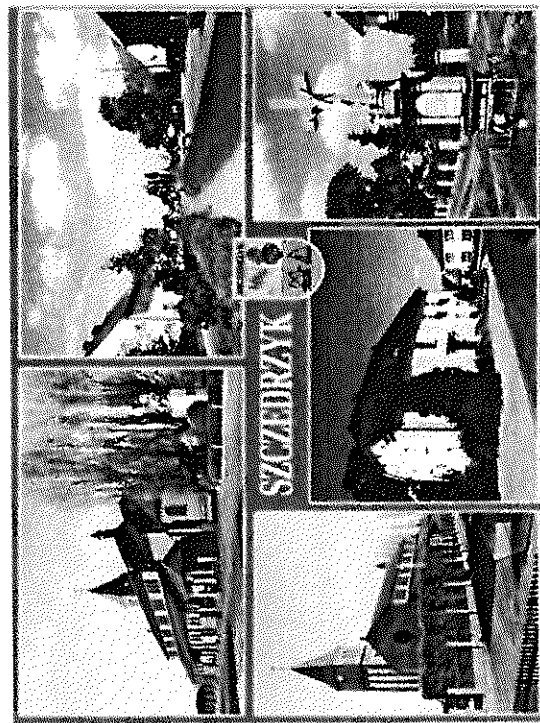
Szczedrzyk - 1745 - Lidl, Joh. Jacob: Novissimum Silesiae Theatrum ...



Szczedrzyk 1748r. - Covens J. - Morrier C.: Partie Meridionale du Duché de Silesie



Szczedrzyk obecnie







**INFRASTRUKTURA  
I ŚRODOWISKO**  
MINISTERSTWO INFRASTRUKTURY  
I ŚRODOWISKA



**UNIA EUROPEJSKA**  
FUNDUSZ ROZWOJU REGIONALNEGO

**PROJEKT: "Poprawa jakości wody pitnej  
i uporządkowanie gospodarki ściekowej  
w Gminie Ozimek - Trias Opolski"**

Beneficjent: Przedsiębiorstwo Gospodarki Komunalnej i Mieszkaniowej Sp. z o.o.

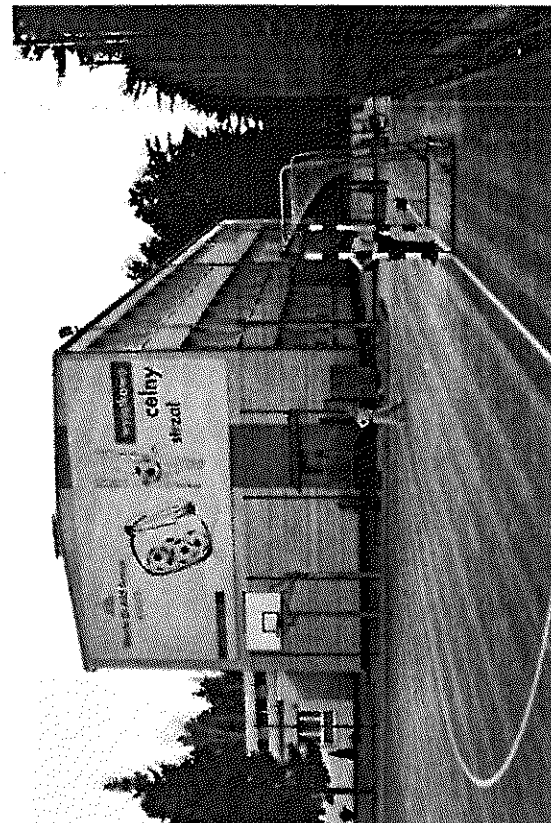
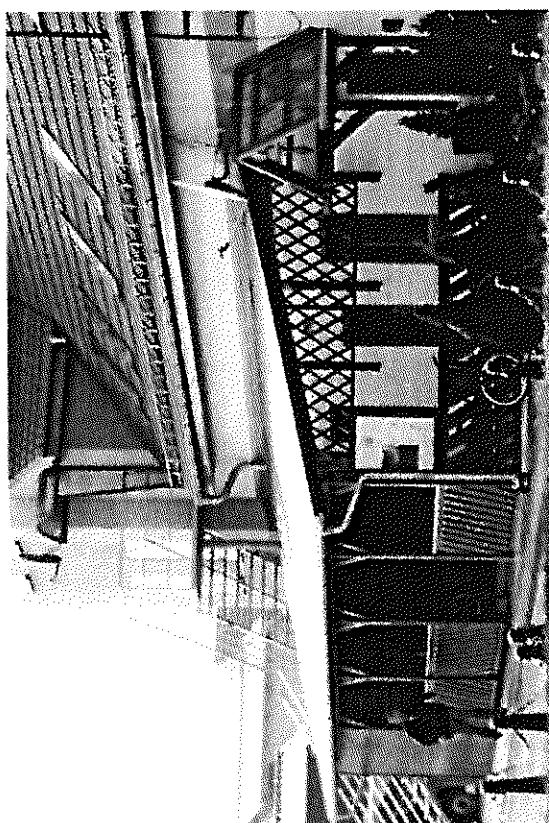
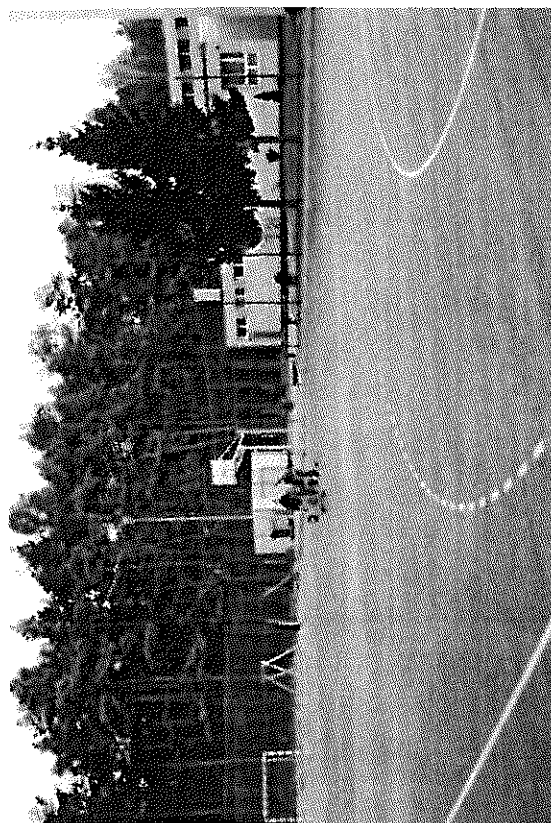
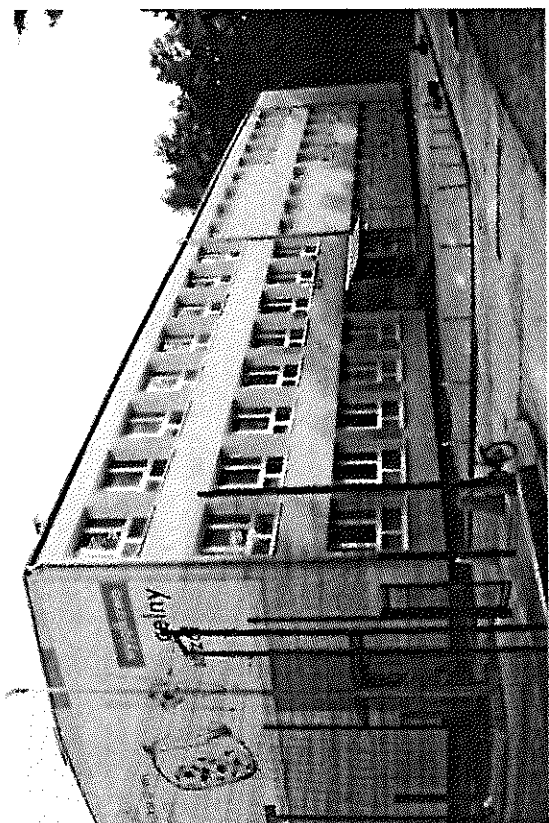
Antoniszki, ul. Powstańców Śl. 54, 46-040 Ozimek

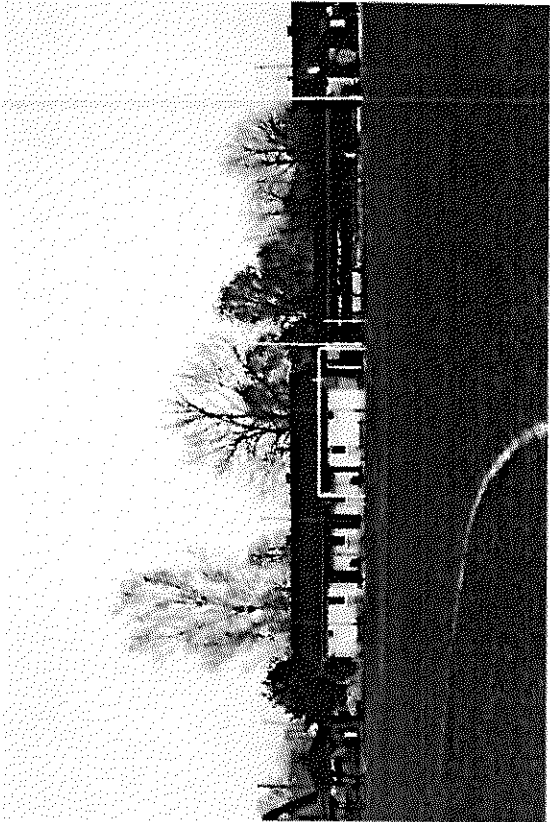
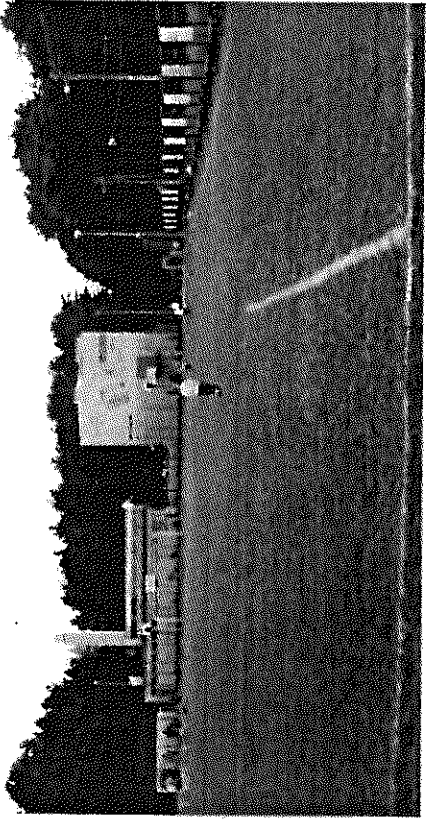
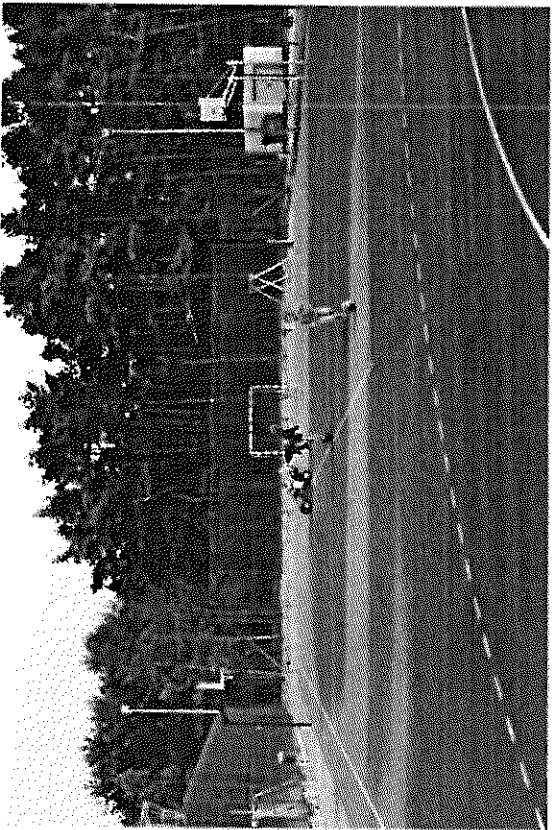
Wartość projektu: 102 499 859 PLN

Wartość dofinansowania z Unii Europejskiej: 50 477 54 PLN

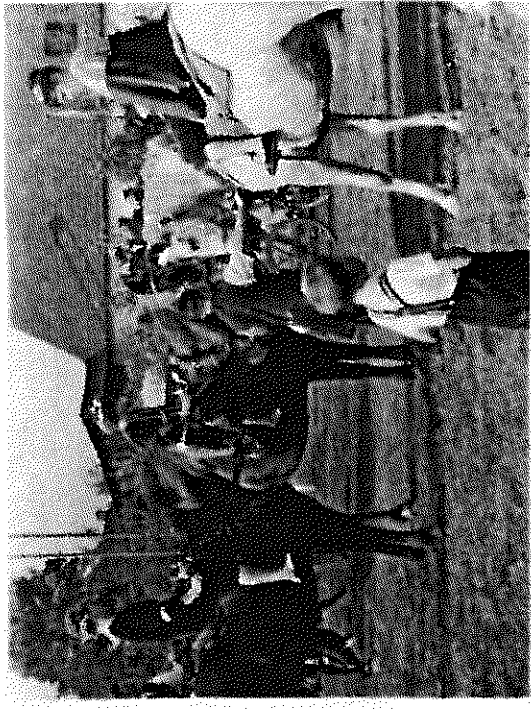
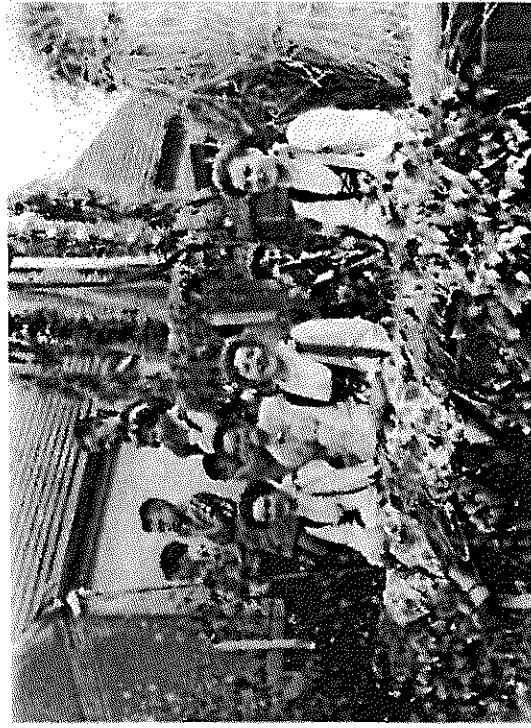
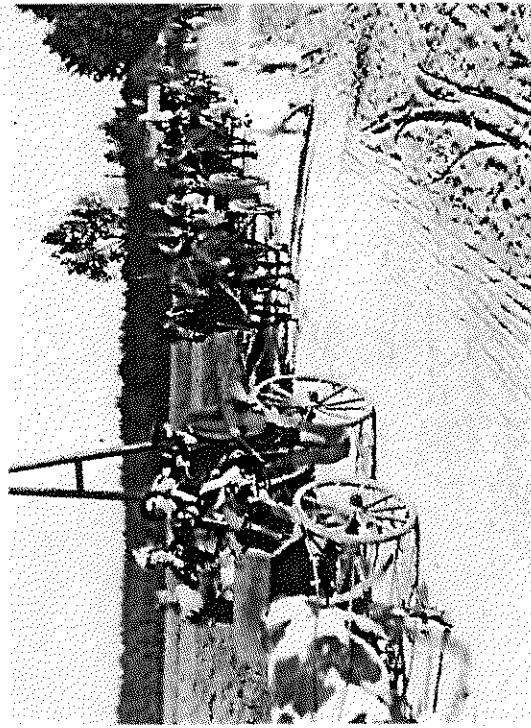
**Projekt współfinansowany przez Unię Europejską  
ze środków Funduszu Spójności  
w ramach Programu Infrastruktura i Środowisko**

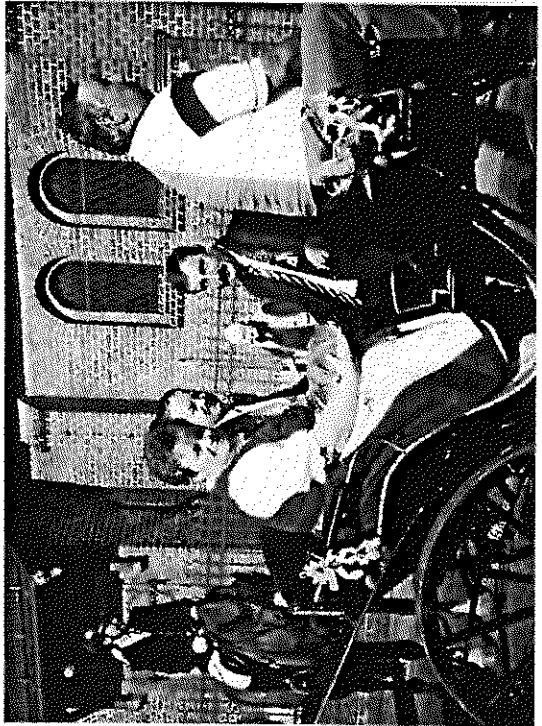
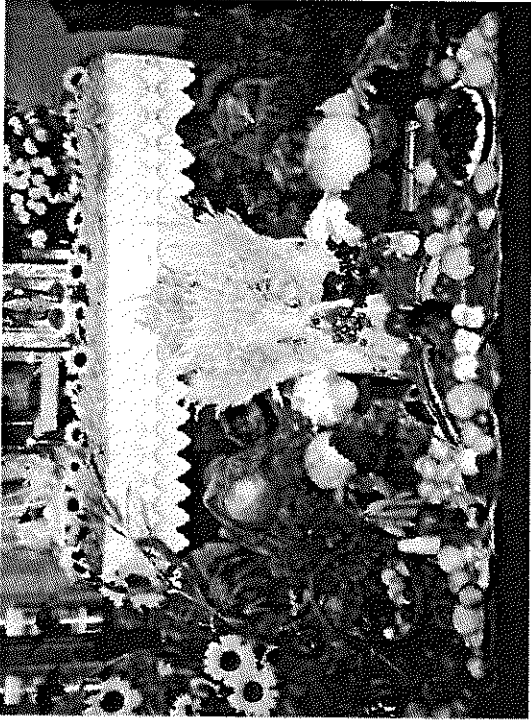
Dla rozwoju infrastruktury i środowiska



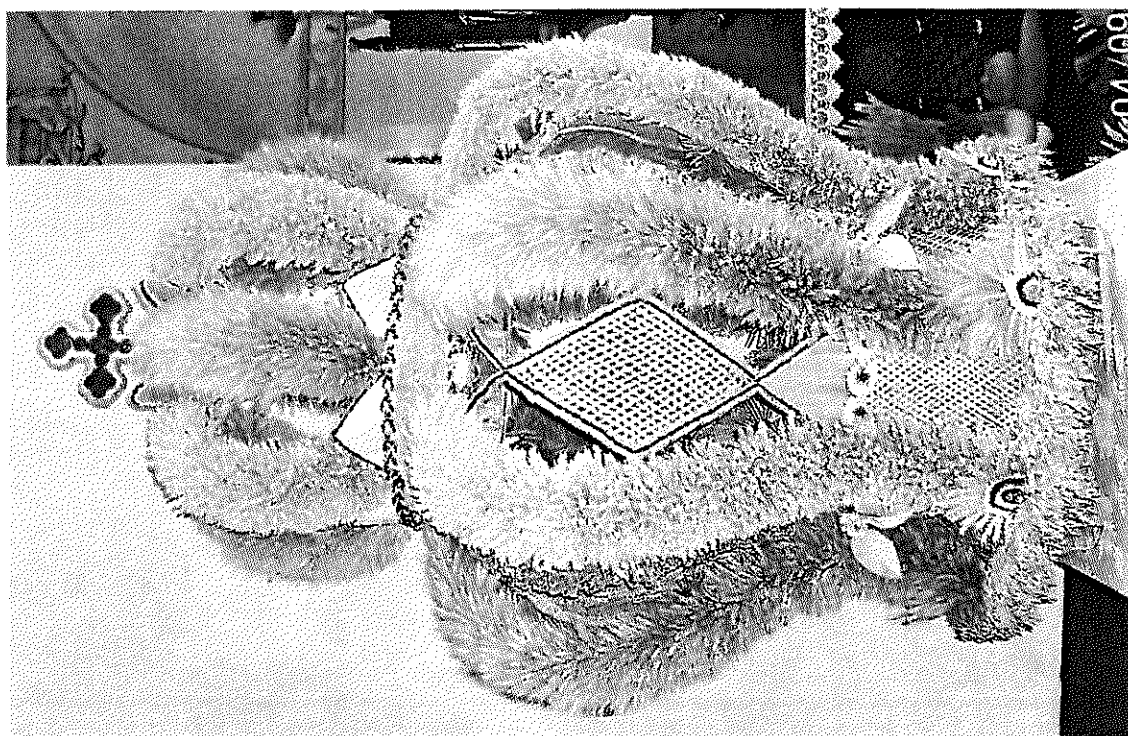
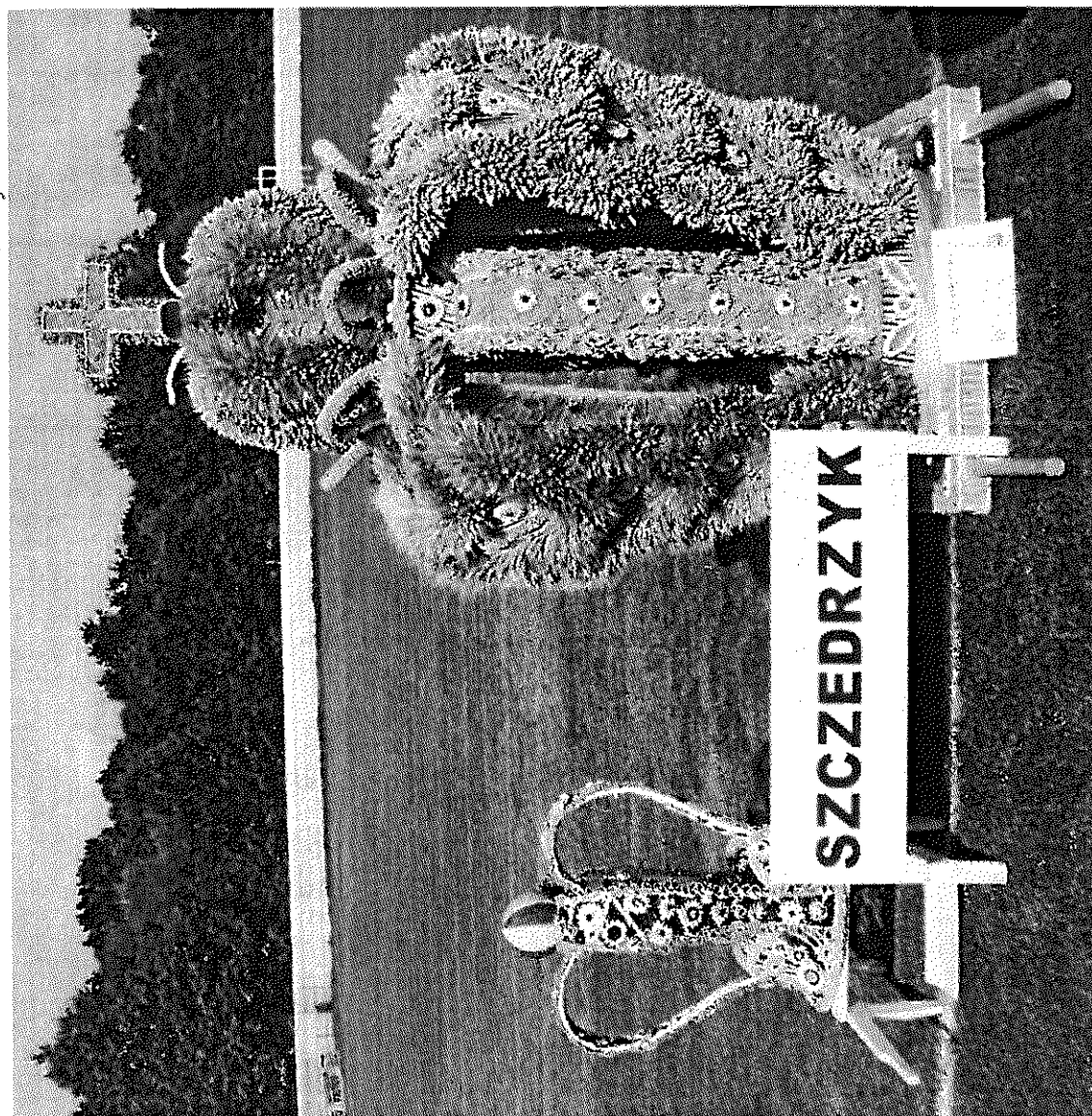


Dożynki bardzo dawno temu, dawno temu i obecnie

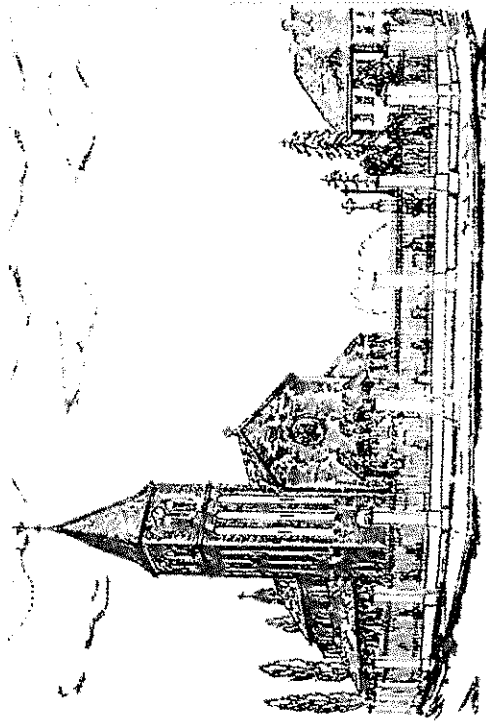




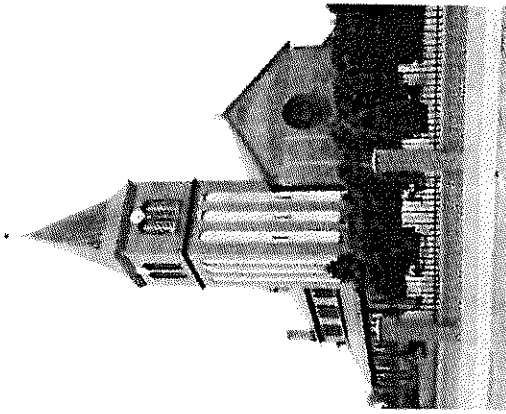
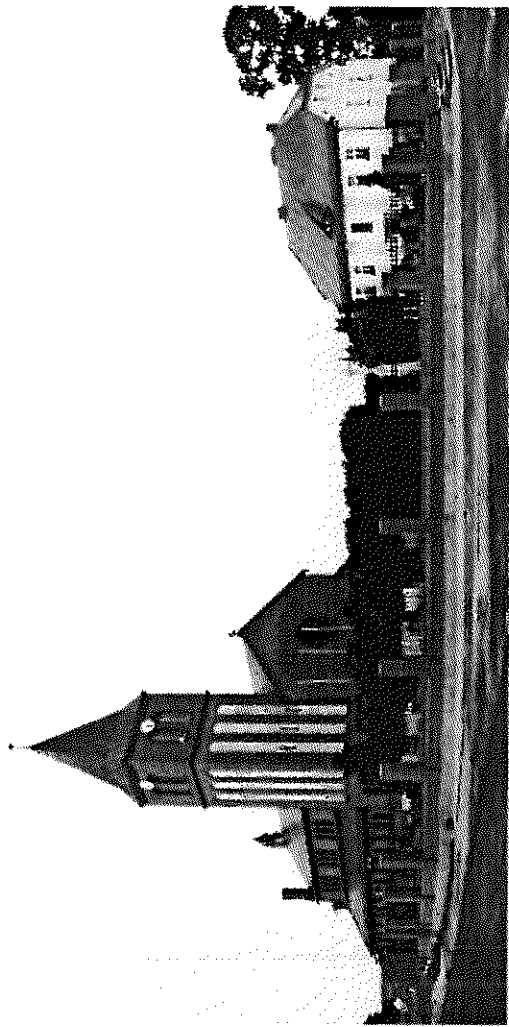
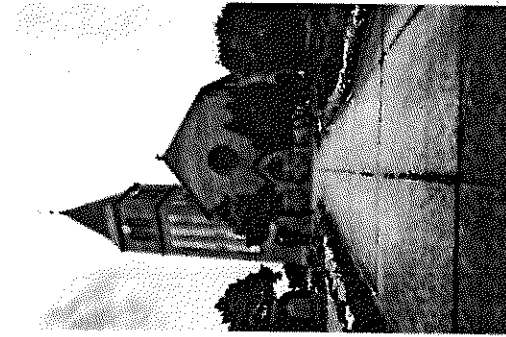
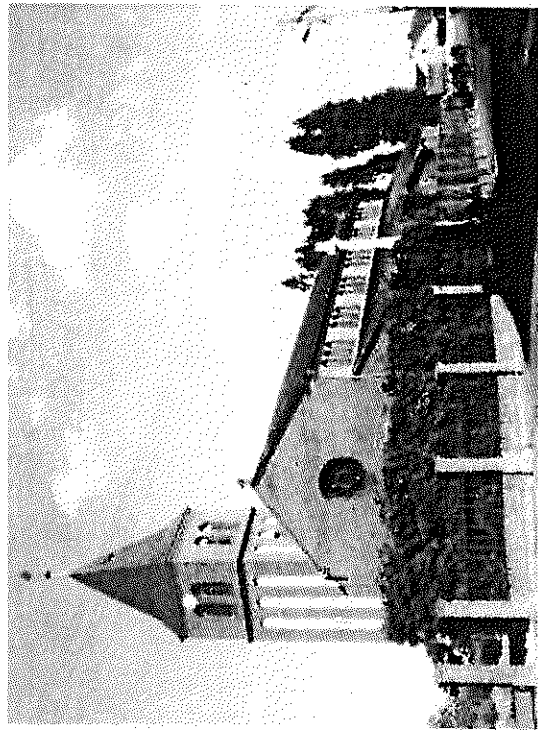
Korony żniwne

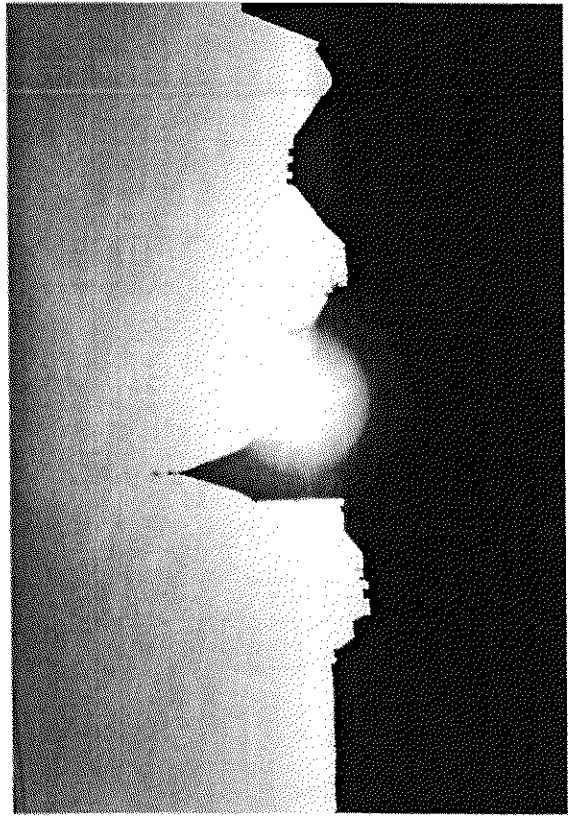
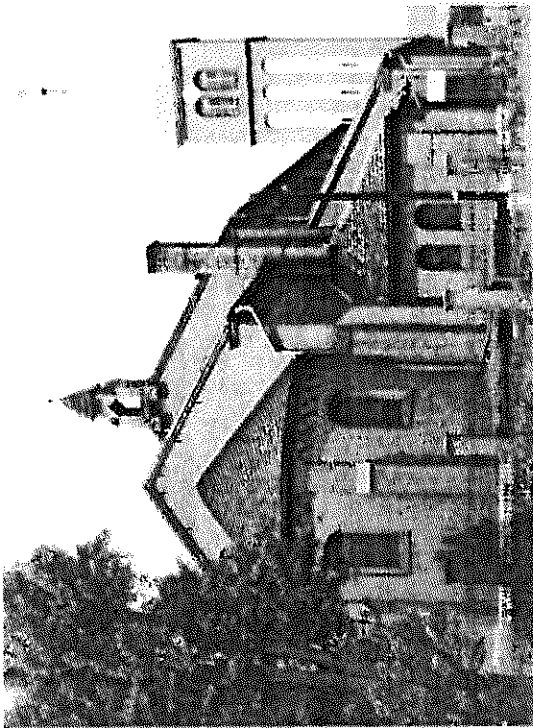
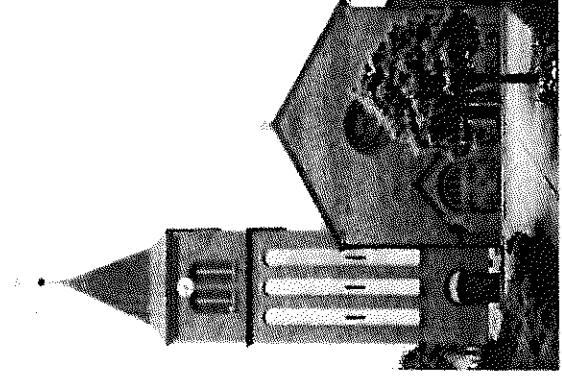
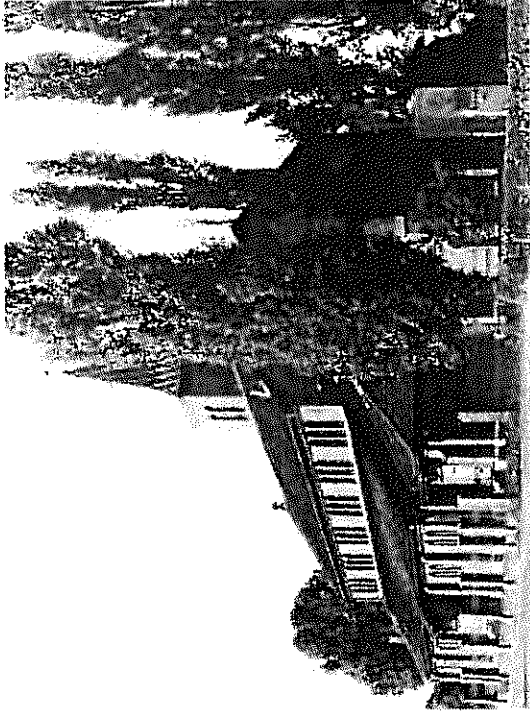


Nasz kościół

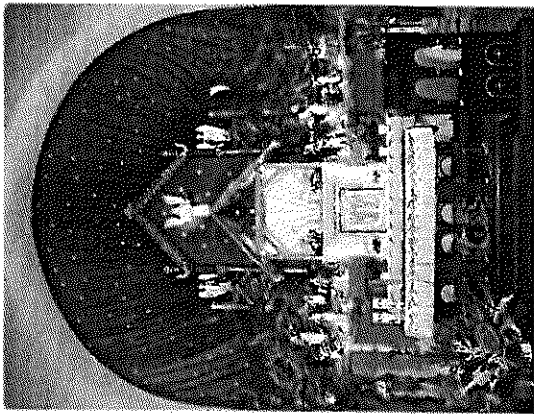
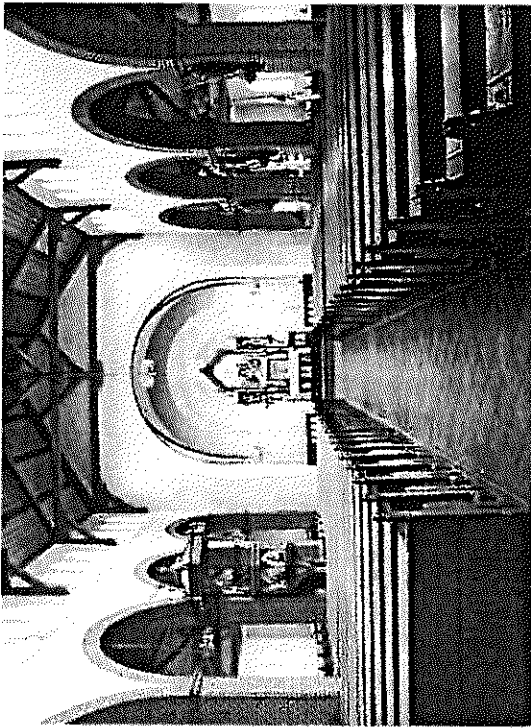
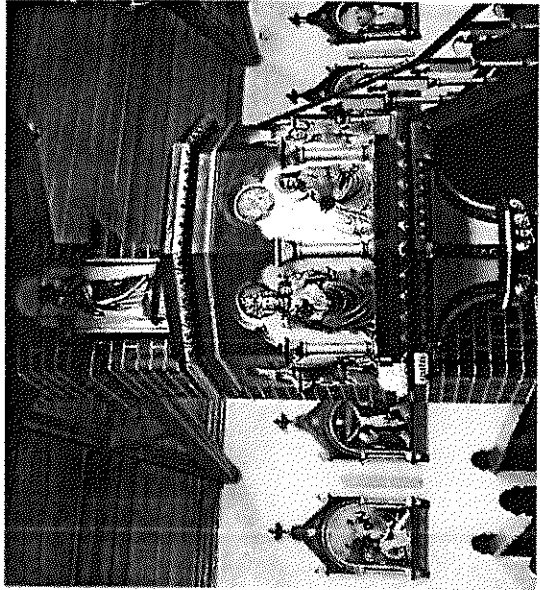
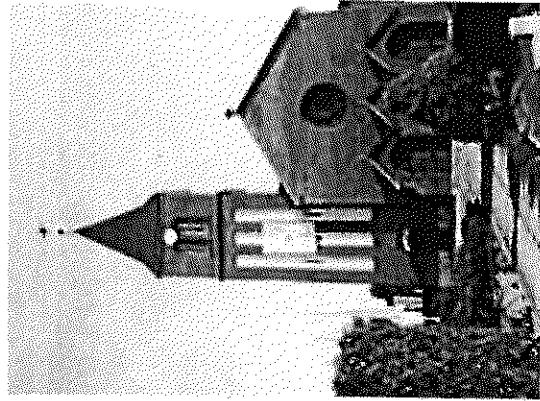


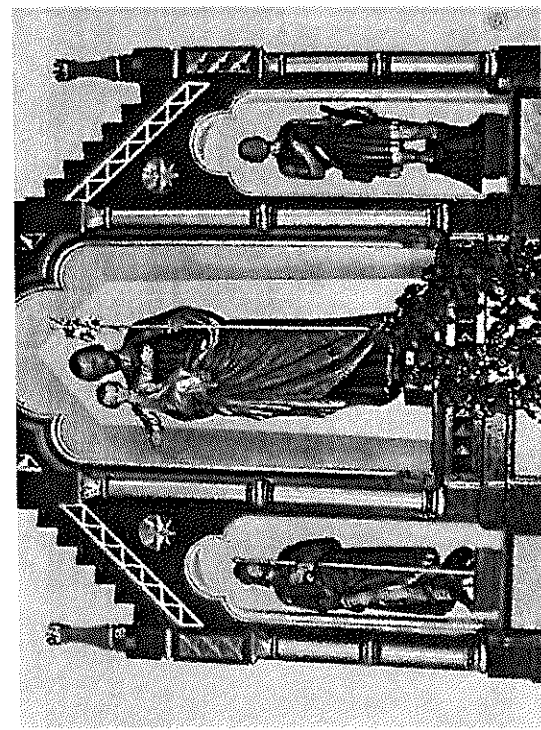
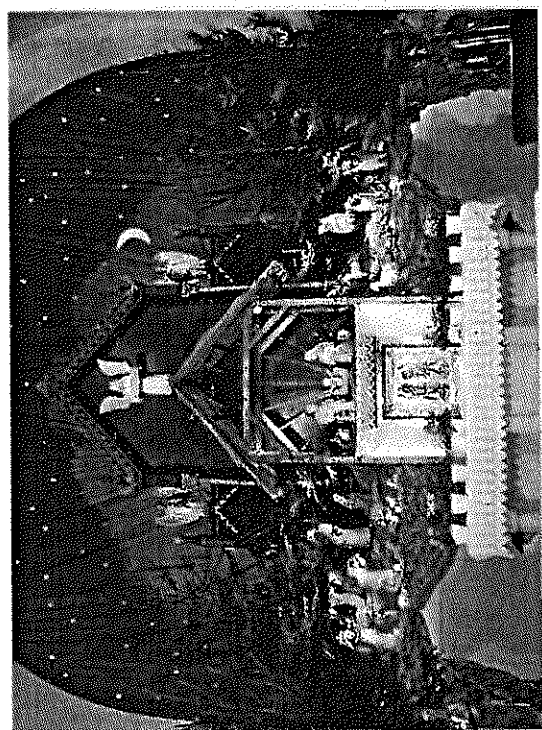
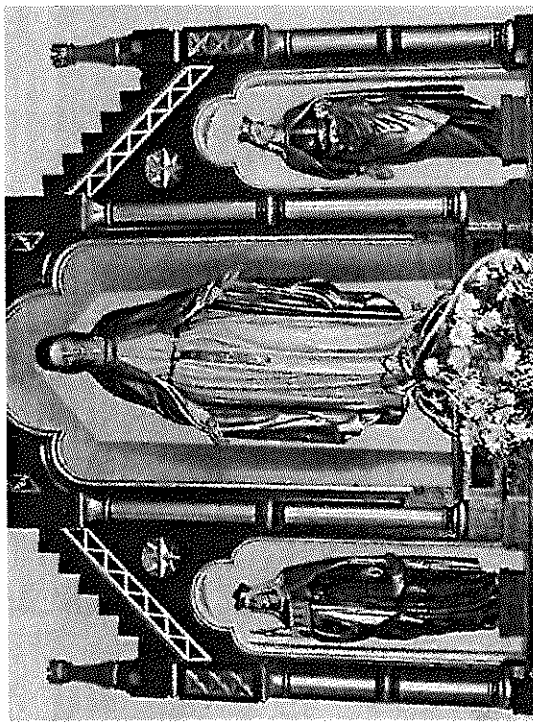
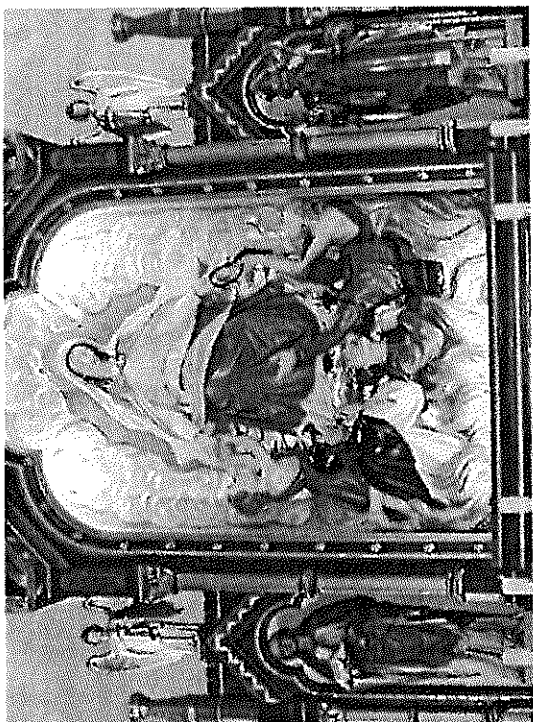
REINSCHEIDT, PAROCHA S. M. MIKOLAJA - REICZEDZYN



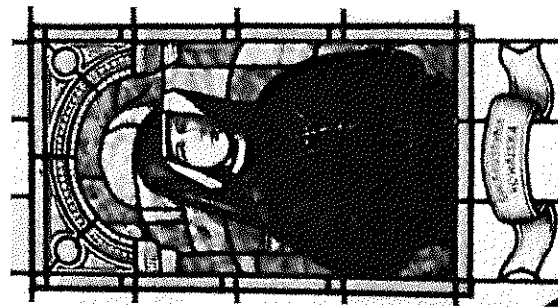
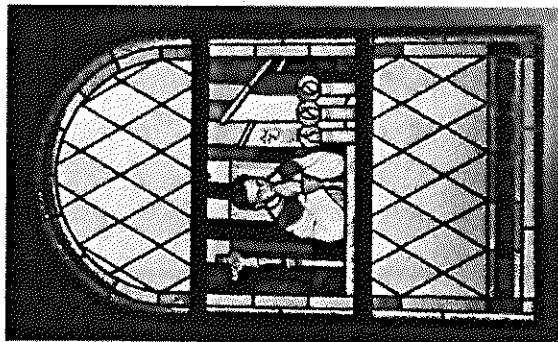
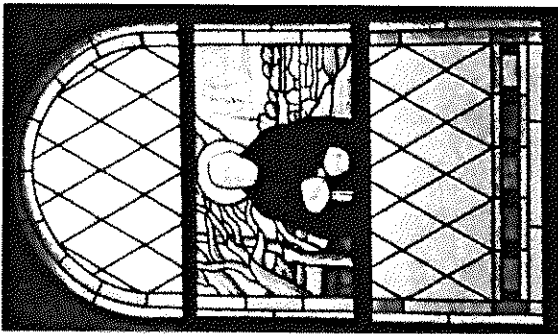




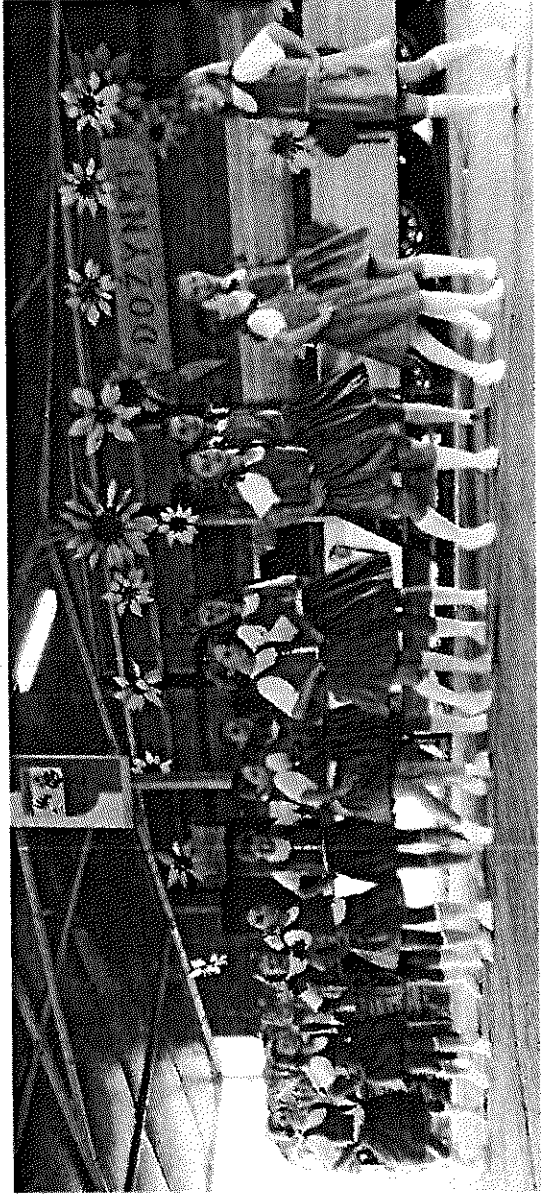
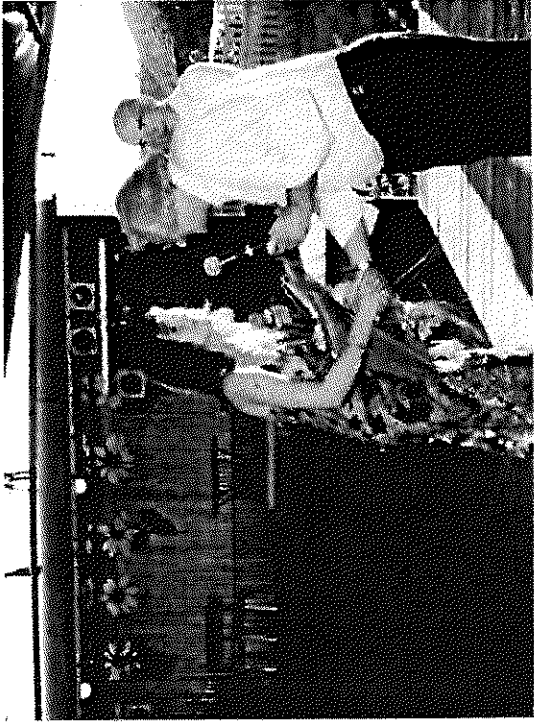




Nowe witraże w kościele

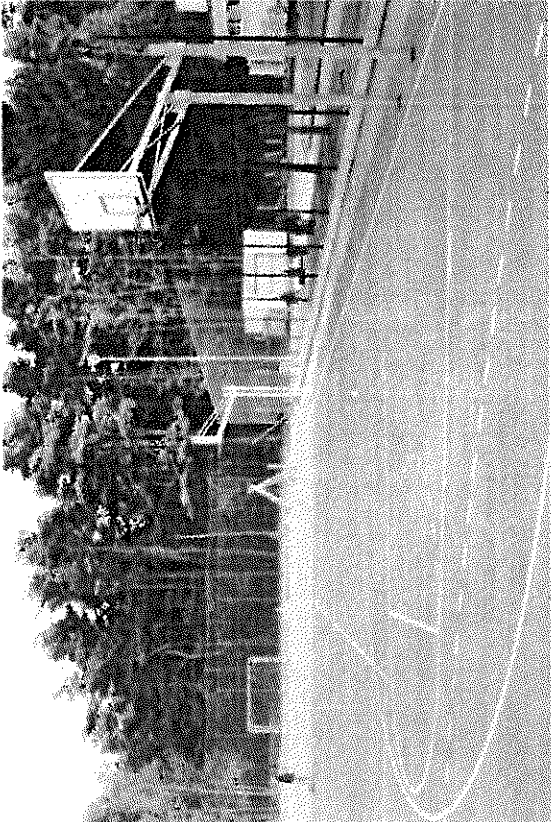


Na festynach



Szkoła podstawowa

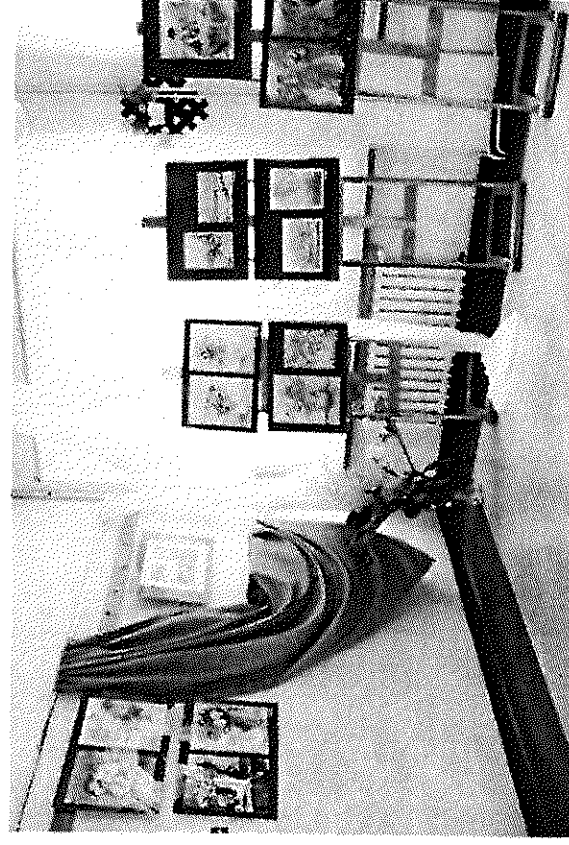




Wystawa regionalna



Galeria im. Krystyny Gryc



Izba pamięci





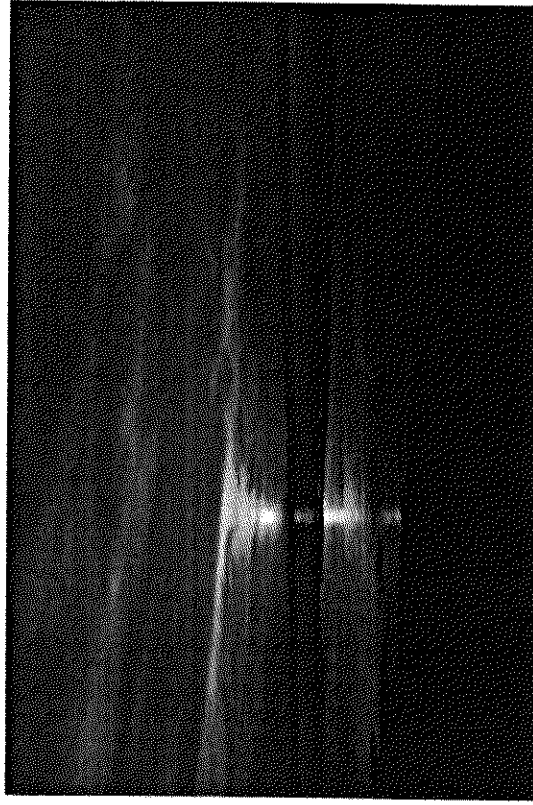
Po zawodach wędkarskich

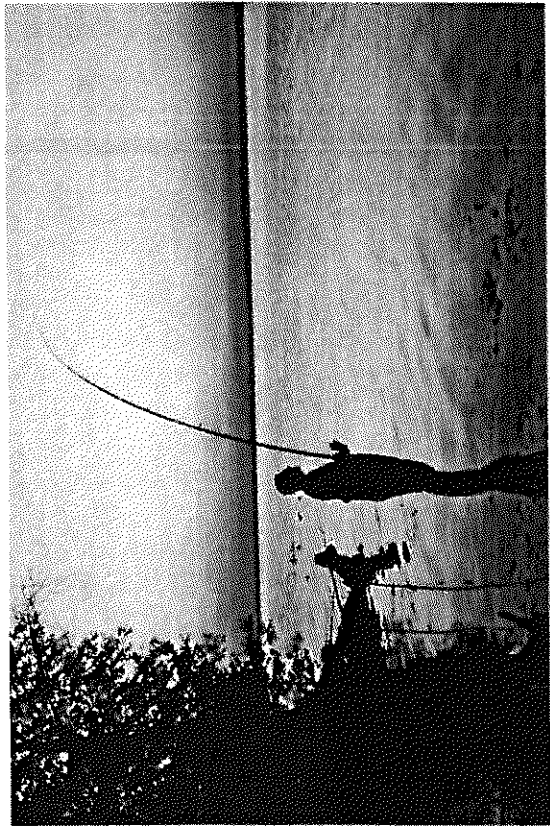
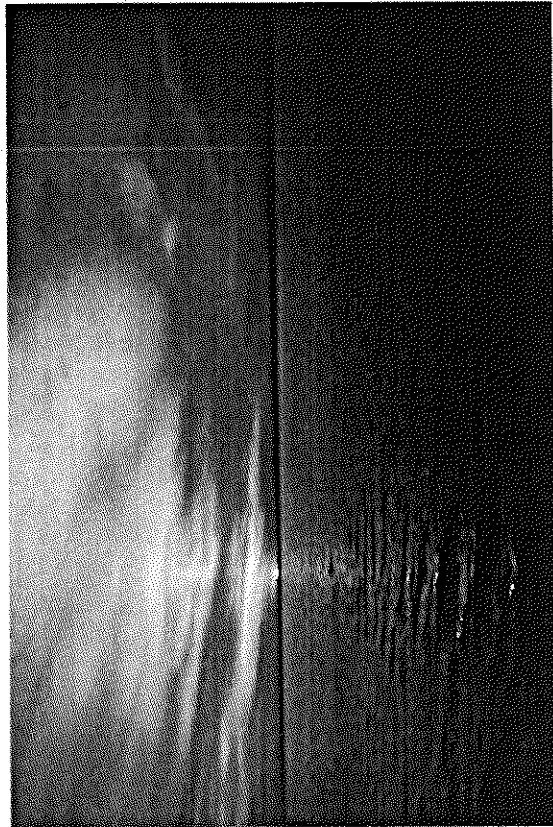
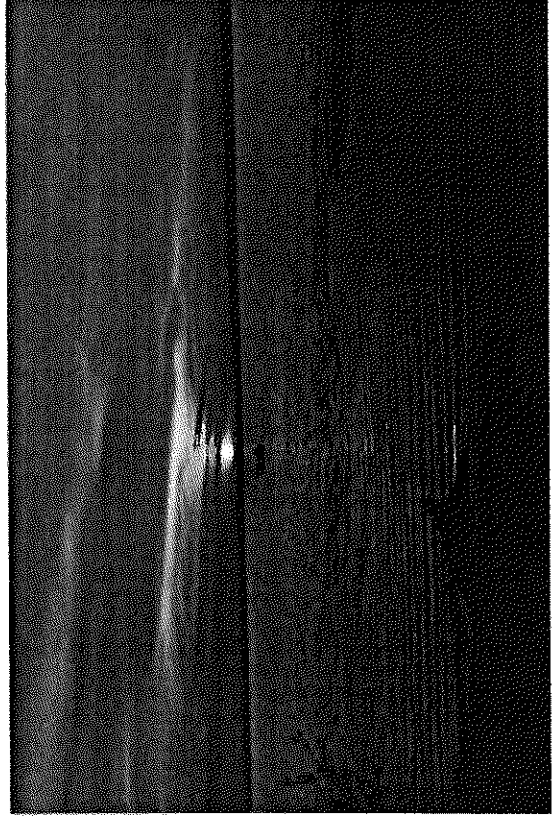
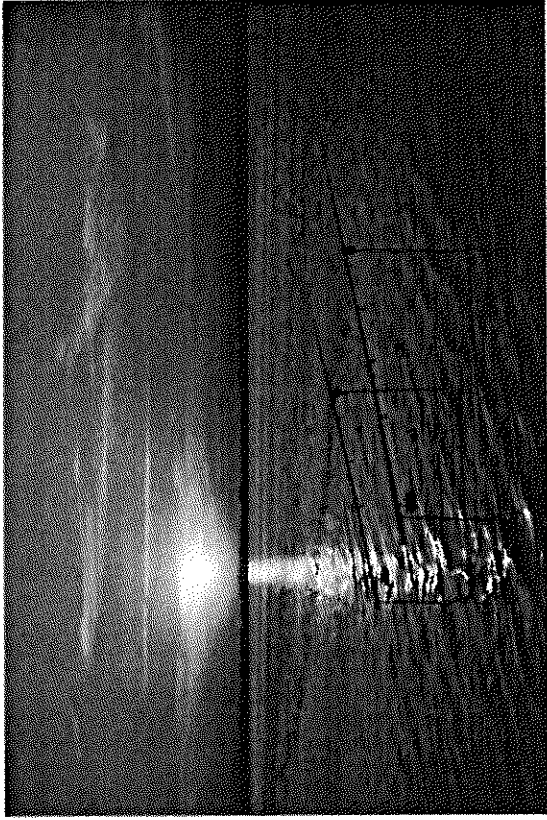


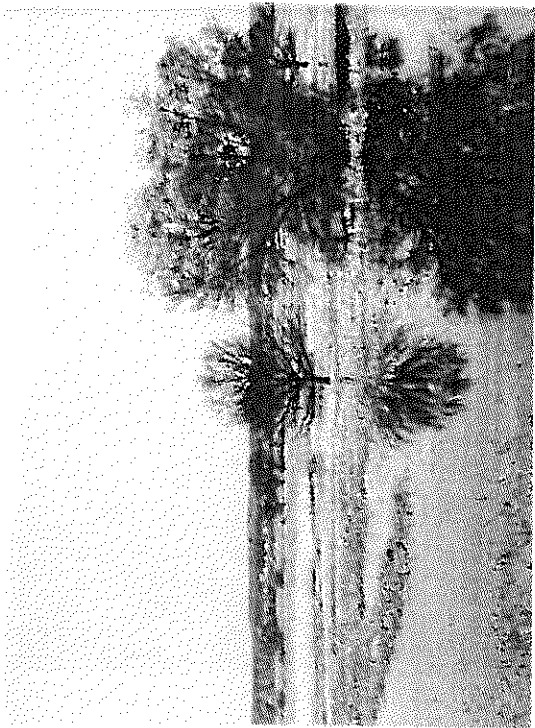
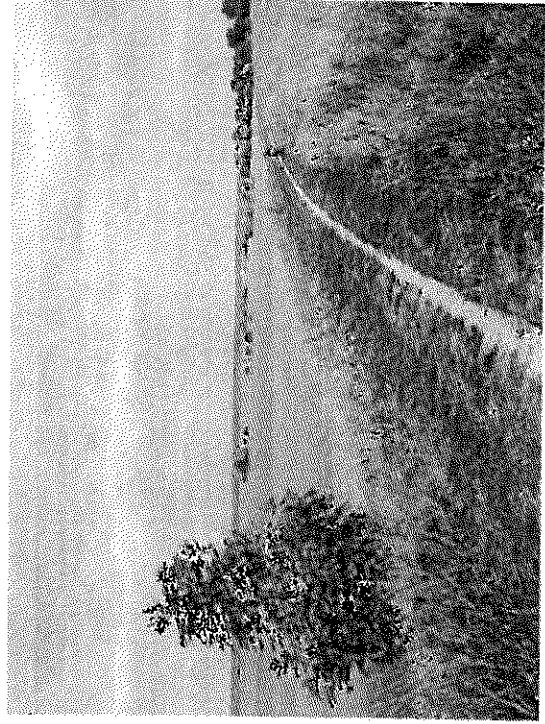
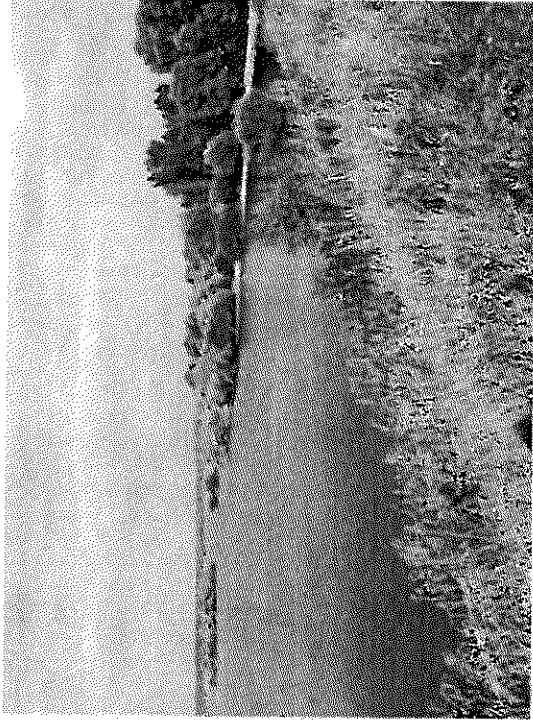
Uczniowie odbierają nagrodę dla szkoły w Ministerstwie

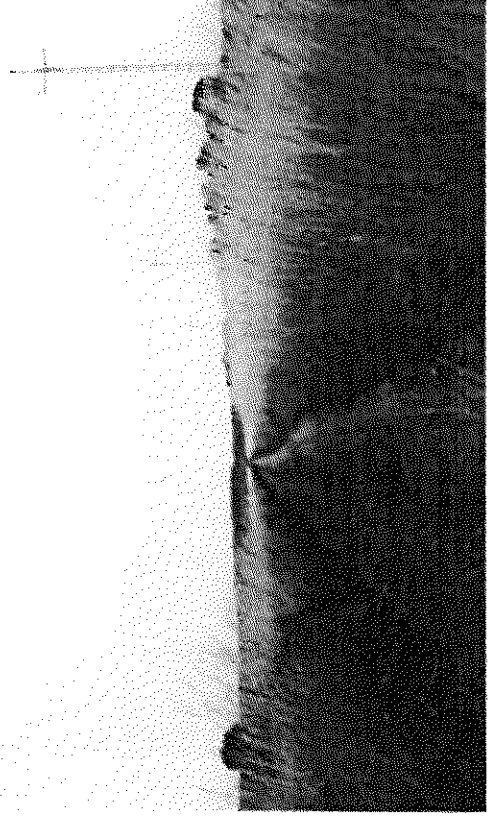
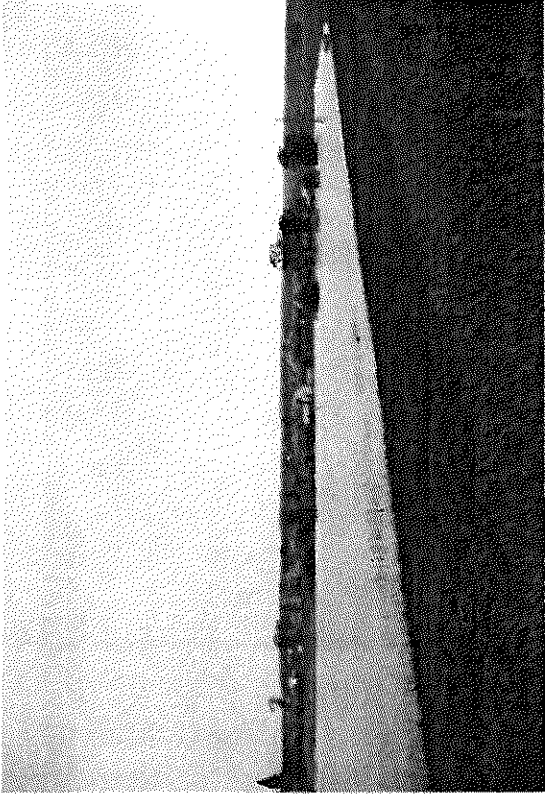


Szczedrzyk wieś nad jeziorem

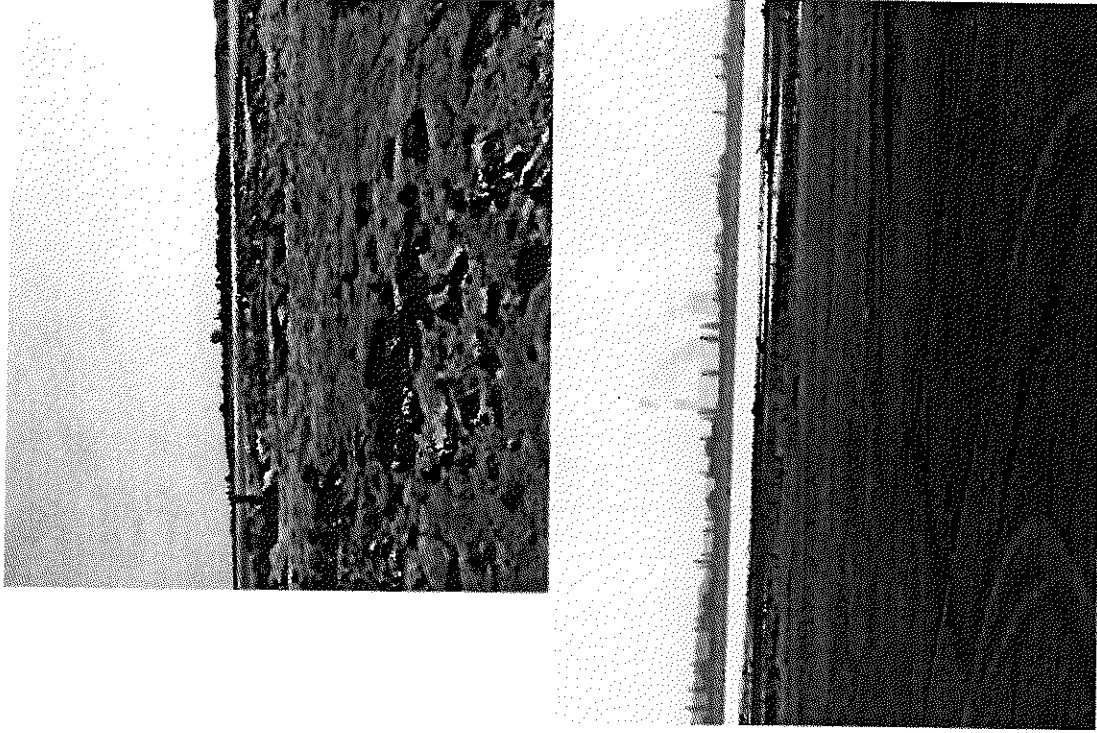
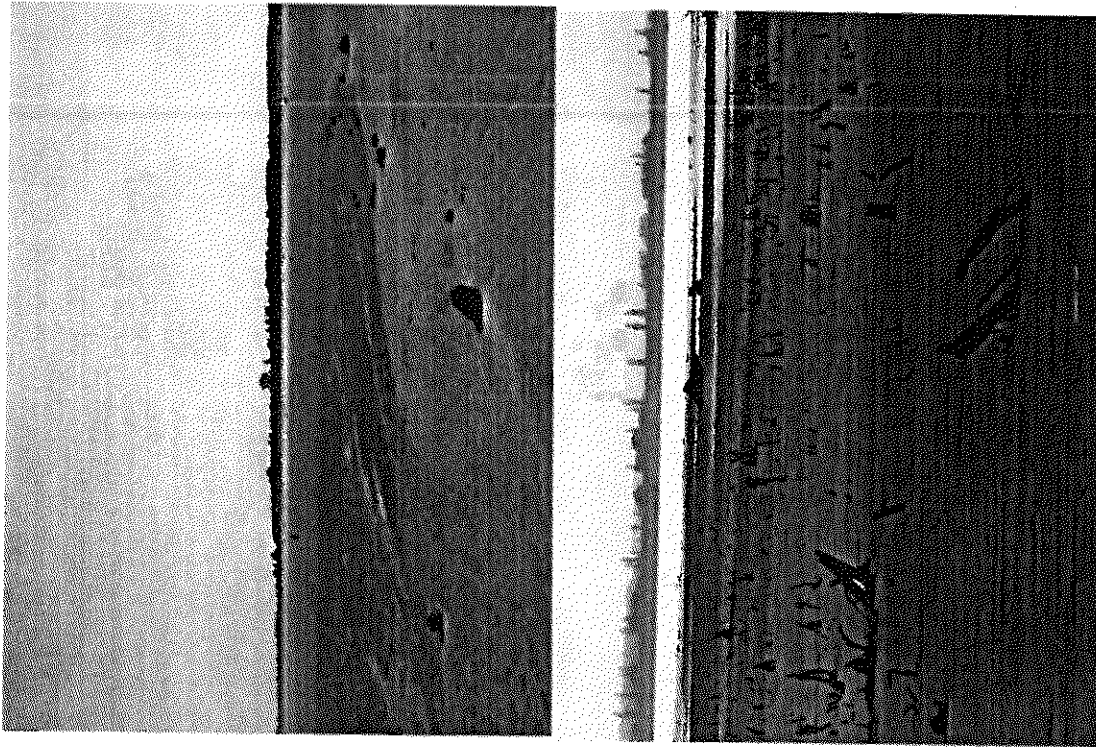




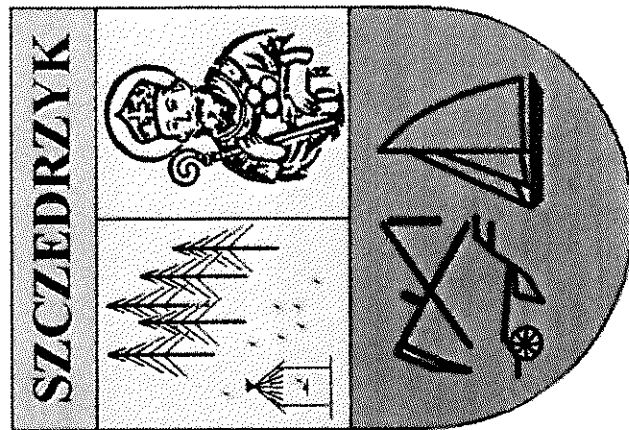




a gdy nie ma wody wygląda to tak



Plakietka z okazji festynu 1600-lecie osadnictwa - organizatorzy



## VIII BIBLIOGRAFIA

1. 75 lat Ochotniczej Straży Pożarnej w Szczedrzyku, „Wiadomości Ozimskie” 2002, nr 5 (89), s.5.
2. L. Bąk, 70 lat OSP Szczedrzyk, „Wiadomości Ozimskie” 1997, nr 8 (32), s. 10.
3. L. Bąk, 75 lat piłki w Szczedrzyku, „Wiadomości Ozimskie” 2002, nr 8 (92), s. 11.
4. L. Bąk, 100 lat kościoła w Szczedrzyku i 600 lat parafii, „Wiadomości Ozimskie” 2000, nr 8 (68), s. 4.
5. L. Bąk, K. Mientus, K. Spalek, Historia i przyroda gminy Ozimek, Opole 2001.
6. P. Gołąb, Gwara Schodni i okolicy, Wrocław 1955.
7. K. Mientus, Szczedrzykowscy bartnicy, „Wiadomości Ozimskie” 1996, nr 5 (17), s. 11.
8. Powiat opolski – szkice monograficzne, redaktor naukowy Józef Madeja, Opole 1969.
9. Wypisy do dziejów gmin podopolskich, red. I. Niewińska, Opole 1977.
10. Atlas Austriacus, tomus XXIII. Silesia. Brno, AA Minor 90 900  
Kolekcji map Morawskiej Bibliotece Wojewódzkiej (<http://mapy.mzk.cz>)

Strony internetowe:

<http://www.szchedrzyk.parafia.opole.opoka.org.pl>

<http://www.szchedrzyk.ozimek.net.pl>

<http://mapy.mzk.cz>

Przewodniczący  
Rady Miejskiej w Ozimku

Joachim Wleśbach

